

**ÓŚRODEK DOKUMENTACJI
ZABYTKÓW w WARSZAWIE**

KARTA EWIDENCYJNA ZABYTKÓW
ARCHITEKTURY I BUDOWNICTWA

A B C D E F G H I J K L M N O P R S T U V W X Y Z

Nr

1. *Obiekt*

BUDYNEK MIESZKALNY - KAMIENICA

2. *Czas powstania*
1883 - 1892

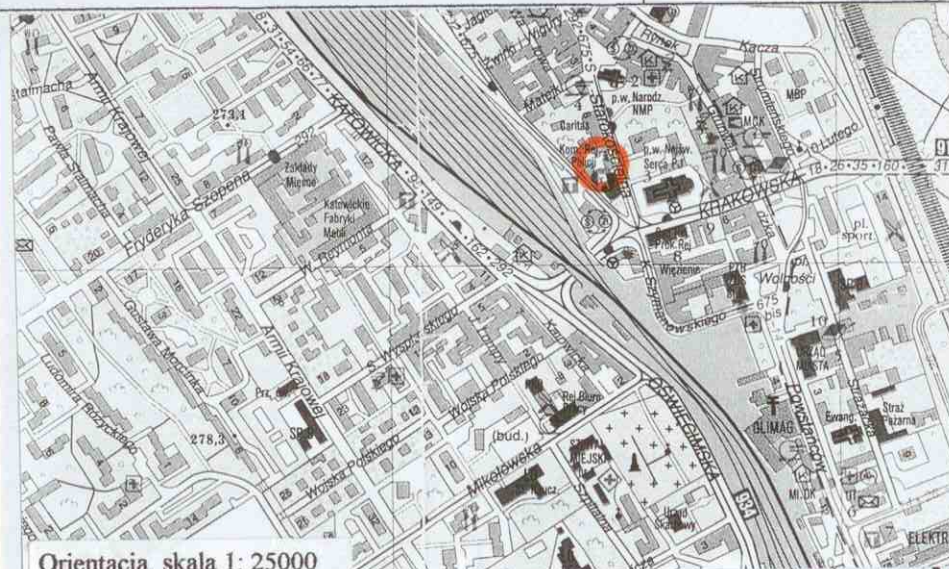
3. *Miejscowość*

MYSŁOWICE

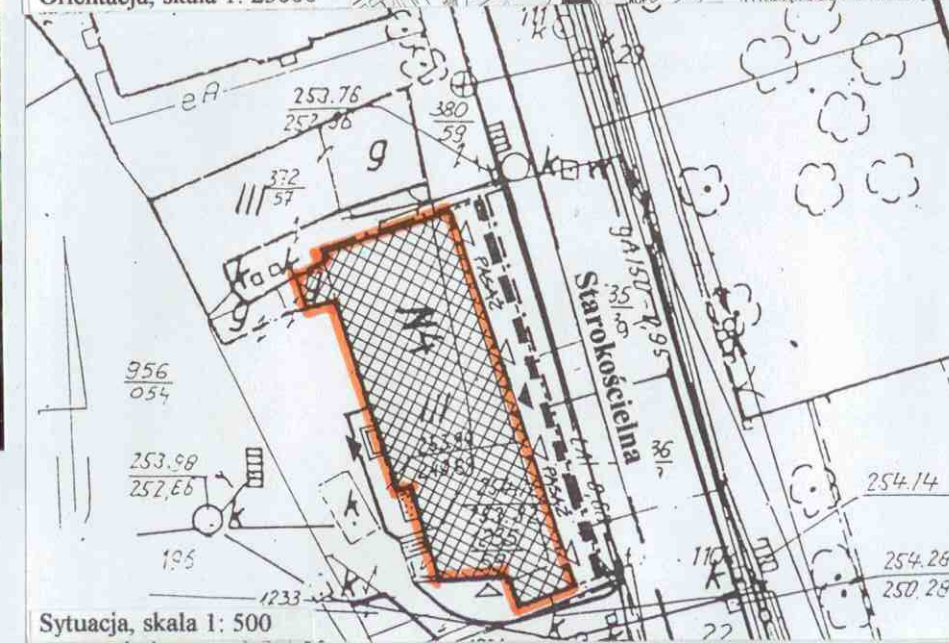
11. *Zdjęcie rzut przekrój sytuacja orientacja*



Widok ogólny
od strony południowo-wschodniej.



Orientacja, skala 1: 25000



Sytuacja, skala 1: 500

4. *Adres*

Mysłowice
ulica **Starokościelna nr 4**

Dawna Kirchenstrasse,
Alte Kirchstrasse, Nowotki
działki 1236/59, 1235/59,
1233/59, 373/57
Księga Wieczysta 9914

5. *Przynależność administracyjna*

Województwo śląskie

Powiat Myslowice

Gmina Myslowice

6. *Poprzednie nazwy miejscowości*

Mysłowitz – do 1921

7. *Przynależność administracyjna
przed 31.12.1998 r.*

Województwo katowickie

8. *Właściciele i ich adresy*

Marianna i Jan Więczaszek
ul. Świerkowa nr 26
41-400 Mysłowice

Małgorzata Wojciechowska
ul. Zielonogórska nr 43/20
41-200 Sosnowiec

Wojciech Wojciechowski
ul. Kasprzaka nr 54/135
41-300 Dąbrowa Górnicza

9. *Użytkownik i jego adres*
j.w.

10. *Rejestr zabytków*

Nr

Data

12. Autorzy, historia obiektu, określenie stylu

Pierwotnie nieruchomość położona przy ulicy Starokościelnej nr 4 stanowiła dwie niezależne parcele. Najwcześniejsze dane dotyczące jednej z działek pochodzą z 1865 roku. Wówczas to właścicielem był Carl Benneke z Mysłowic. Cztery lata później została ona kupiona przez mistrza stolarskiego Roberta Kroemera. Na zachowanej archiwalnej mapie Mysłowic „Spezialkarte der Oberschlesischen Bergreviera...” pochodzącej z 1882 roku możemy stwierdzić, że na terenie obecnej posesji znajdowały się dwa budynki na rzutach prostokąta, które usytuowane były w układzie szczytowym w linii zabudowy ulicy. Kolejne dane o parceli pochodzą z około 1892-1893 roku. Wtedy też jej właścicielką była Pani Ottilia Kraemer urodzona w Chocimiu (Kotzem).

Pierwsze dane o drugiej parceli pochodzą z 1877 roku. Jej właścicielami byli Josef i Maria Oczko. W ich posiadaniu była ona do przełomu lat 1882-1883. W tym też czasie nabył ją mistrz kowalski Josef Wysotzki z Mysłowic. W jego posiadaniu działka znajdowała się do 1899 roku. Z 1892 roku zachował się kolejny materiał kartograficzny w postaci „Planu Mysłowic” w skali 1: 4000. Wówczas to na parceli znajdował się budynek na rzucie prostokąta. Zlokalizowany był on w układzie kalenicowym w linii zabudowy ulicy. Prawdopodobnie więc w okresie między 1882 a 1892 rokiem na obu parcelach został wybudowany nowy budynek, bądź też istniejące wcześniej obiekty zostały gruntownie przebudowane. Być może jak podaje opracowanie zatytułowane „Mysłowice. Dokumentacja historyczno-urbanistyczna” z 1988 roku, budynek został zaprojektowany przez Juliusza Reicherta”. W okresie lat 1899-1911 kolejnymi właścicielami nieruchomości byli mistrz blacharski Erich Jacobson wraz z żoną Anną z Mysłowic. W 1911 roku budynek nabył kupiec sukienniczy Bernard Franz. On też w 1915 roku stał się właścicielem obu parcel. W tym samym roku nieruchomość została sprzedana wdowie Ottilii Kraemer urodzonej w Chocimiu (Kotzem), wcześniejszej właścicielce jednej z działek. W 1922 roku parcela należała do małoletniego Hellmuta. Rok później działka stała się własnością gminy miasta Mysłowice, a następnie w 1931 roku przejął ją Skarb Śląski. W okresie drugiej wojny światowej należała do Niemieckiej Rzeszy. Po wojnie właścicielem nieruchomości został Skarb Państwa.

Obiekt bez wyraźnych cech stylowych.

13. Opis (sytuacja, materiał i konstrukcja, rzut, bryła, elewacje, wnętrze, wyposażenie, instalacje).

Sytuacja – budynek położony w śródmieściu miasta Mysłowice, w bloku zabudowy w kształcie trójkąta leżącym po zachodniej stronie ulicy Starokościelnej. Blok wyznaczony od północy ulicą Matejki, od wschodu ulicą Starokościelną, a od zachodu ulicą Towarową. Obiekt usytuowany przy ulicy Starokościelnej (w lekkim wysunięciu w stosunku do istniejącej zabudowy ulicy), w układzie kalenicowym. Budynek zlokalizowany na wielobocznej, nieogrodzonej parceli. Główne wejście do budynku znajduje się od strony ulicy Starokościelnej.

Materiał, konstrukcja, technika – budynek murowany z cegły maszynowej; tynkowany (*elewacja frontowa oraz boczne. Elewacja tylna - ceglana*) z użyciem detalu architektonicznego wykonanego ze sztucznego kamienia (obramowania okienne, boniowanie, gzymsy, attyka).

Stropy, sklepienia – *piwnica, korytarz drugiej kondygnacji* – stropy ceramiczne, odcinkowe typu kleina; *strop pomiędzy parterem, pierwszym oraz drugim piętrem* – drewniany belkowy z podsufitką.

Więźba dachowa – drewniana konstrukcja krokwiowa oparta na ściankach kolankowych. Dach jednospadowy o niewielkim kącie nachylenia połaci.

Pokrycie dachowe – papa.

Posadzki, podłogi – *piwnica* – klepisko; *parter, fragmentarycznie korytarz drugiej kondygnacji oraz toalety* – płytki ceramiczne; *poszczególne pomieszczenia budynku drugiej kondygnacji* – wykładzina dywanowa oraz płyty paździerzowe; *poszczególne pomieszczenia trzeciej kondygnacji* – drewniana podłoga tzw. „biała”, oraz linoleum.

Schody – wewnętrzne: *główna klatka schodowa mieszcząca się w tylnym traktie budynku - o konstrukcji stalowej* – schody proste, jednobiegowe przechodzące w górnej kondygnacji w schody łamane z dolnym zakrętem, ze stopnicami zabiegowymi. Stopnice schodów drewniane. Podstopnice ażurowe. Zachowany, drewniany, profilowany, pośredni słupek. Obecnie tymczasowa balustrada schodów wykonana w konstrukcji stalowej, wypełniona drewnianym odeskowaniem (pierwotna, tralkowa balustrada w trakcie prac renowacyjnych). Zewnętrzne – *elewacja zachodnia - piwnice*: schody o konstrukcji betonowej – jednobiegowe, ze stopnicami zabiegowymi w dolnej części biegu oraz schody o konstrukcji betonowo-ceglanej – jednobiegowe, łamane ze stopnicami zabiegowymi w dolnej części biegu.

Stołarka drzwiowa – drewniane drzwi o konstrukcji ramowo-płycinowej, na zawiasach czopowych: zewnętrzne - *elewacja wschodnia - frontowa* - drzwi dwuskrzydłowe, prostokątne, wielopłycinowe. Górna partia drzwi szklona, wypełniona ozdobną kratą. Powyżej drewnianego nadproża prostokątne, szklone nadświetle z ozdobną kratą. Drzwi opierane architektoniczną dekoracją z ozdobną listwą przyrywkową. Ponadto drzwi prostokątne, jednoskrzydłowe w górnej części szklone z prostokątnym, szklonym nadświetlem. *Elewacja zachodnia - tylna* - prostokątne drzwi półtoraskrzydłowe, wielopłycinowe. Ponadto drzwi współczesne, prostokątne, pełne, jednoskrzydłowe. Wewnętrzne - drewniane o konstrukcji ramowo-płycinowej, na zawiasach czopowych: *poszczególne pomieszczenia budynku znajdujące się na pierwszej, drugiej oraz trzeciej kondygnacji* – drzwi jednoskrzydłowe, prostokątne, wielopłycinowe o zróżnicowanej formie płycin, z drewnianymi odrzwiami. *Hall pierwszej i drugiej kondygnacji* – współczesne, prostokątne drzwi jednoskrzydłowe, w górnej części szklone i wypełnione szczebliną krzyżową. Ponadto *hall - drugiej i trzeciej kondygnacji* – drzwi współczesne, prostokątne, jednoskrzydłowe, pełne. Drzwi o konstrukcji ramowo-płycinowej, na zawiasach tarczowych – *druga kondygnacja* – prostokątne, jednoskrzydłowe, wielopłycinowe.

Stołarka okienna – okna drewniane o konstrukcji skrzynkowej o następujących podziałach: dwudzielne, czteropodziałowe, dwupoziomowe z profilowanym śłemeniem oraz ozdobną listwą przyrywkową (*elewacja wschodnia - frontowa, elewacja*
- *ciąg dalszy opisu obiektu na załącznikach nr 1-*

1. <i>Miejscowość</i> MYSŁOWICE	2. <i>Obiekt</i> BUDYNEK MIESZKALNY - KAMIENICA	3. <i>Zawartość wkladki</i> Ciąg dalszy punktu nr 13 – (opis obiektu).
---	---	---

Ciąg dalszy punktu nr 13 - opis obiektu

zachodnia – tylna). Okna dwudzielne, czteropodziałowe, dwupoziomowe z profilowanym ślimieniem. W partii podślimienia poziome szprosy (*elewacja zachodnia - tylna*). Okna wtóre o konstrukcji krosnowej – okna prostokątne, jednodzielne oraz dwudzielne (*witryny lokali użytkowych – elewacja wschodnia – frontowa*); okna prostokątne, jednodzielne z poziomymi szprosami (*elewacja zachodnia - tylna*); okna prostokątne, dwudzielne z poziomym szprosem (*elewacja zachodnia – tylna*). Okna o konstrukcji zespolonej o następujących podziałach: współczesne jednodzielne, prostokątne (*elewacja zachodnia – tylna*). Ponadto wtórna ślusarka aluminiowa - okna prostokątne, dwudzielne o symetrycznym podziale (*elewacja zachodnia - tylna*) oraz okna prostokątne, czterodzielne (*elewacja zachodnia - tylna*); jak również luksfery (*elewacja zachodnia - tylna*).

Rzut – budynek na rzucie wieloboku. Obiekt pierwotnie dwutraktowy. Obecnie partia parteru po wyodrębnieniu podcieni trójtraktowa. W pozostałych kondygnacjach budynek dwutraktowy. W tylnym trakcie budynku (od strony elewacji zachodniej) ciąg komunikacyjny w postaci klatki schodowej. Budynek posiada częściowo układ amfiladowy.

Bryła – rozczłonkowana od strony elewacji zachodniej – tylnej w postaci wycofanej prawej strony budynku. (Lewa część obiektu mieszcząca klatkę schodową wraz z dobudówką z ciągiem sanitarnym wysunięta w stosunku do pozostałej części). Budynek kryty pulpitowym dachem o niewielkim kącie nachylenia. (Spadek połaci dachu w kierunku elewacji zachodniej – tylnej). Od strony elewacji wschodniej – frontowej oraz elewacji północnej tynkowana attyka. Budynek częściowo podpiwniczony (z wyłączeniem części znajdującej się pod klatką schodową budynku).

Elewacja wschodnia (frontowa) – tynkowana, trójkondygnacyjna, o zróżnicowanej ilości osi w poszczególnych kondygnacjach elewacji. W pierwszej kondygnacji pięć osi. W drugiej oraz trzeciej kondygnacji dziewięć. Osie elewacji wyznaczone otworami okiennymi oraz drzwiowymi. W partii przyziemia pięć, prostokątnych, dużych otworów o zróżnicowanej wielkości prowadzących do podcieni budynku. W przyziemiu obiektu cztery lokale użytkowe z jednoskrzydłowymi, prostokątnymi drzwiami. Lokale doświetlone dużymi witrynami. Na osi budynku dwuskrzydłowe, prostokątne drzwi z nadświetlem o tym samym kształcie. Poszczególne osie drugiej oraz trzeciej kondygnacji elewacji podkreślone zróżnicowanymi obramowaniami okien o przemiennym rytmie naczółków. W pierwszej, drugiej, piątej, ósmej i dziewiątej osi drugiej kondygnacji okna zamknięte trójkątnym naczółkiem. Pozostałe otwory drugiej kondygnacji zwieńczone półokrągłą formą naczółka. W trzeciej kondygnacji partie nadokienne podkreślone profilowanym belkowaniem. Elewacja rozczłonkowana wysokim boniowaniem znajdującym się na wysokości parteru oraz profilowanymi gzymsami międzykondygnacyjnymi. Powyżej trzeciej kondygnacji profilowany gzyms wieńczący przechodzący w górnej części w tynkowaną attykę dekorowaną prostokątnymi płycinami w układzie poziomym.

Elewacja północna – bez osi. Elewacja artykułowana w dolnej partii boniowaniem. W górnej części elewacji dwie pseudopłyciny zamknięte łukiem odcinkowym wykonane w tynku. Dolna partia elewacji oddzielona od pozostałej części profilowanym gzymsiem międzykondygnacyjnym. Pozostałe podziały analogiczne, jak w elewacji wschodniej - frontowej.

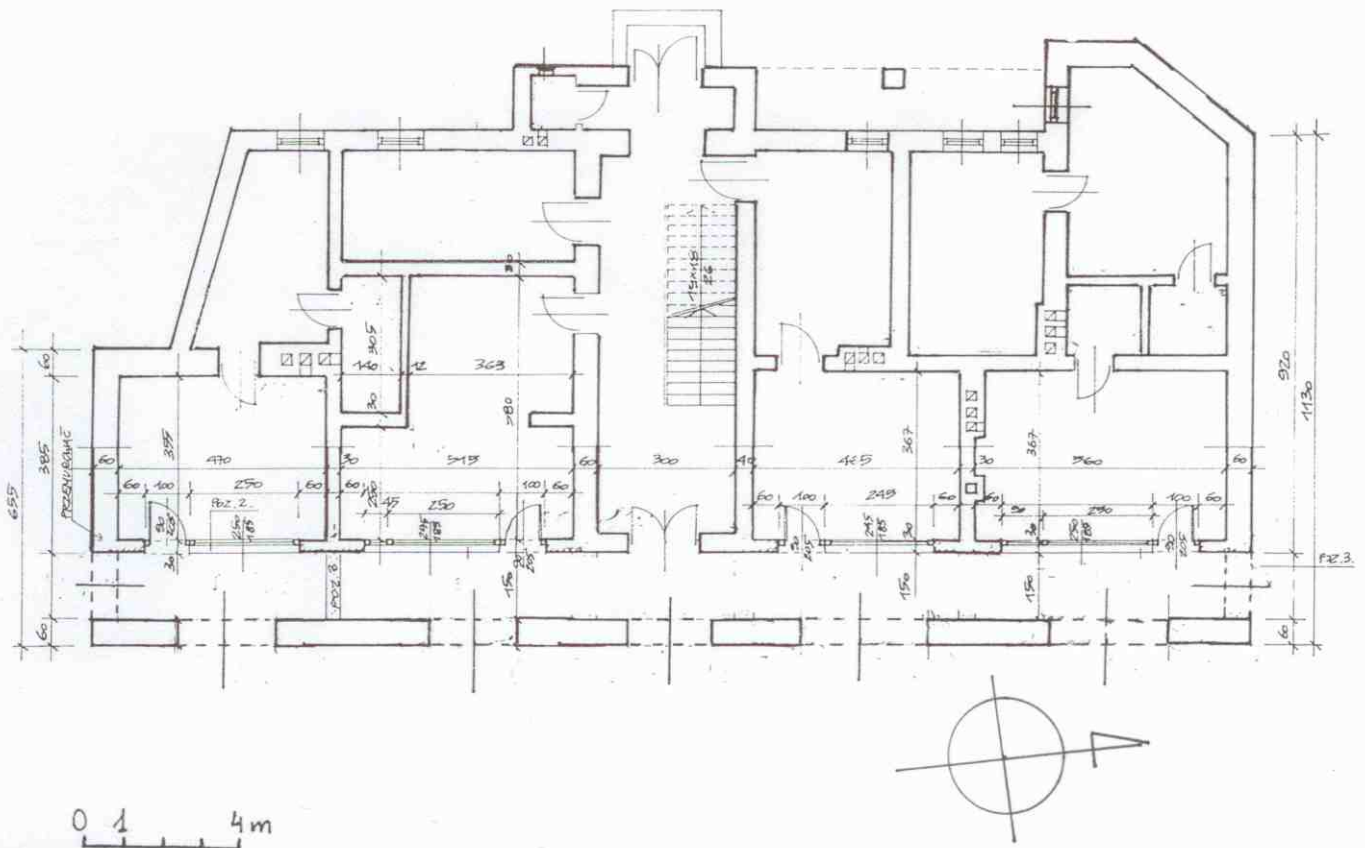
Elewacja zachodnia (tylna) – ceglana, trójkondygnacyjna, siedmioosiowa. Poszczególne osie elewacji wyznaczone otworami okiennymi oraz drzwiowym. Otwory o zróżnicowanych wielkościach. Otwór drzwiowy usytuowany w czwartej osi przyziemia elewacji.

Elewacja południowa – bez osi. Elewacja artykułowana w dolnej partii boniowaniem. W górnej części elewacji trzy pseudopłyciny zamknięte łukiem odcinkowym wykonane w tynku. Dolna partia elewacji oddzielona od pozostałej części profilowanym gzymsiem międzykondygnacyjnym. Pozostałe podziały analogiczne, jak w elewacji wschodniej – frontowej.

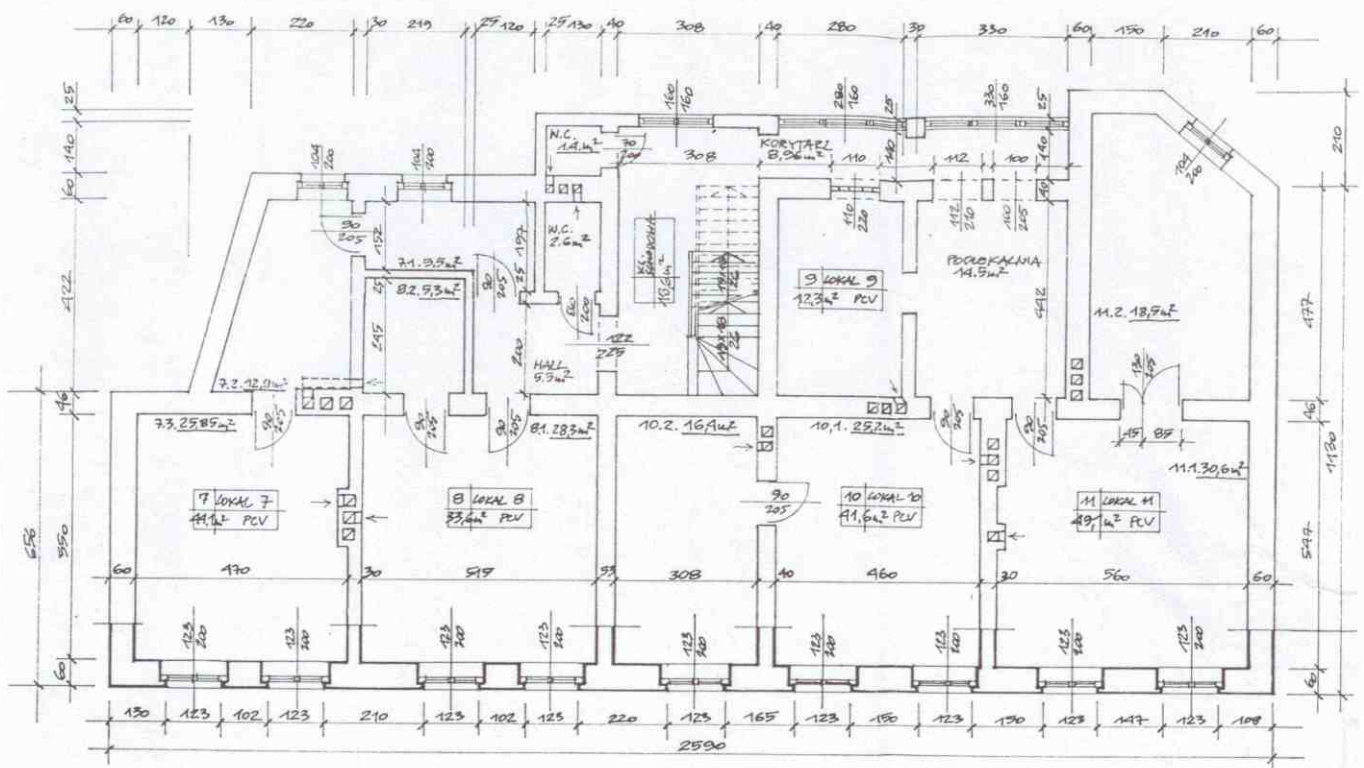
Wnętrze – częściowo zachowany pierwotny układ przestrzenny budynku (druga i trzecia kondygnacja) z ciągiem komunikacyjnym w postaci klatki schodowej, znajdującym się w tylnym trakcie. Poszczególne pomieszczenia usytuowane w przednim oraz tylnym trakcie. Część pomieszczeń w układzie amfiladowym.

Wyposażenie – niezachowane.

Instalacje – elektryczna, wodno-kanalizacyjna, centralnego ogrzewania, odgromowa, telefoniczna, sygnalizacyjna (fragmentarycznie występująca w budynku).



Rzut. Pierwsza kondygnacja.

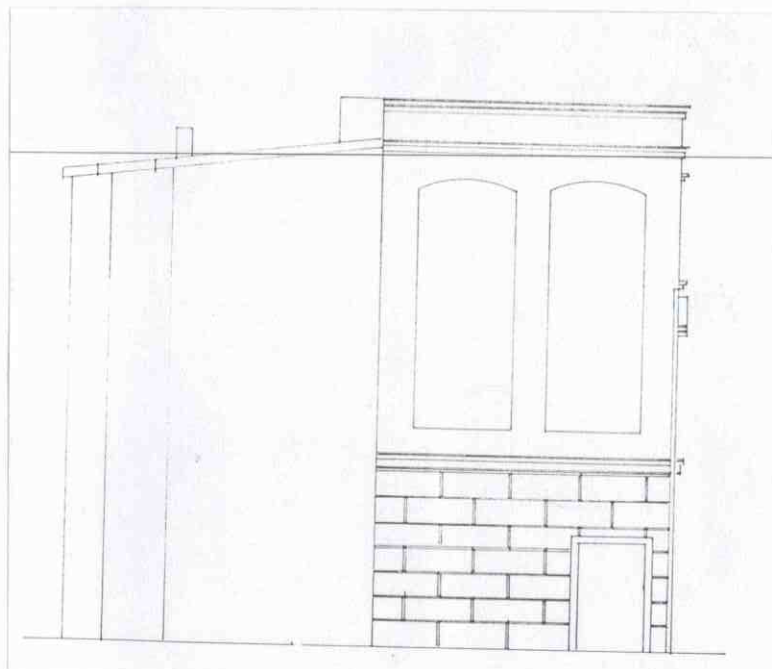


Rzut. Druga kondygnacja.

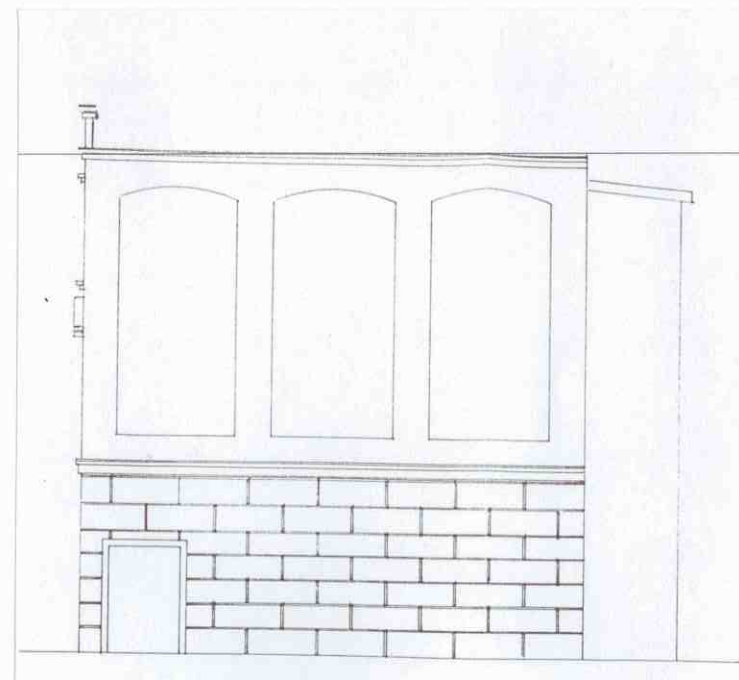
WKŁADKA DO KARTY EWIDENCYJNEJ ZABYTKÓW ARCHITEKTURY I BUDOWNICTWA

ZAŁĄCZNIK NR 2

1. <i>Miejscowość</i>	2. <i>Obiekt</i>	3. <i>Zawartość wkładki</i>
MYSŁOWICE	BUDYNEK MIESZKALNY	Inwentaryzacja, ikonografia.



Elewacja południowa.



Elewacja północna.



Archiwalna fotografia ukazująca fragment ulicy Starokościelnej w Mysłowicach z 1903 roku.



Reprint karty pocztowej. Mysłowice ulica Starokościelna
Przełom XIX i XX wieku.

<p>1. <i>Miejscowość</i></p> <p>MYSŁOWICE</p>	<p>2. <i>Obiekt</i></p> <p>BUDYNEK MIESZKALNY</p>	<p>3. <i>Zawartość wkładki</i></p> <p>Ikonografia.</p>
--	--	--



Fragment elewacji wschodniej – frontowej przed 2000 rokiem.

1. Miejscowość MYSŁOWICE	2. Obiekt BUDYNEK MIESZKALNY	3. Zawartość wkładki Dokumentacja fotograficzna.
------------------------------------	--	---



1. Fragment elewacji wschodniej – frontowej.
Widok od północnego-wschodu.



2. Fragment elewacji wschodniej - frontowej.



3. Okno. Elewacja wschodnia-frontowa.



4. Podcienie. Elewacja wschodnia-frontowa.



5. Stolarka drzwiowa.
Elewacja wschodnia-frontowa.

1. Miejscowość MYSŁOWICE	2. Obiekt BUDYNEK MIESZKALNY	3. Zawartość wkładki Dokumentacja fotograficzna.
------------------------------------	--	--



6. Fragment Stalarki drzwiowej.
Elewacja wschodnia – frontowa.

7. Stalarka drzwiowa.
Widok od wnętrza.

8. Fragment elewacji zachodniej-tylnej.



9. Fragment elewacji zachodniej-tylnej.



10. Stolarka drzwiowa.
Elewacja zachodnia-tylna.



11. Fragment elewacji zachodniej - tylnej.

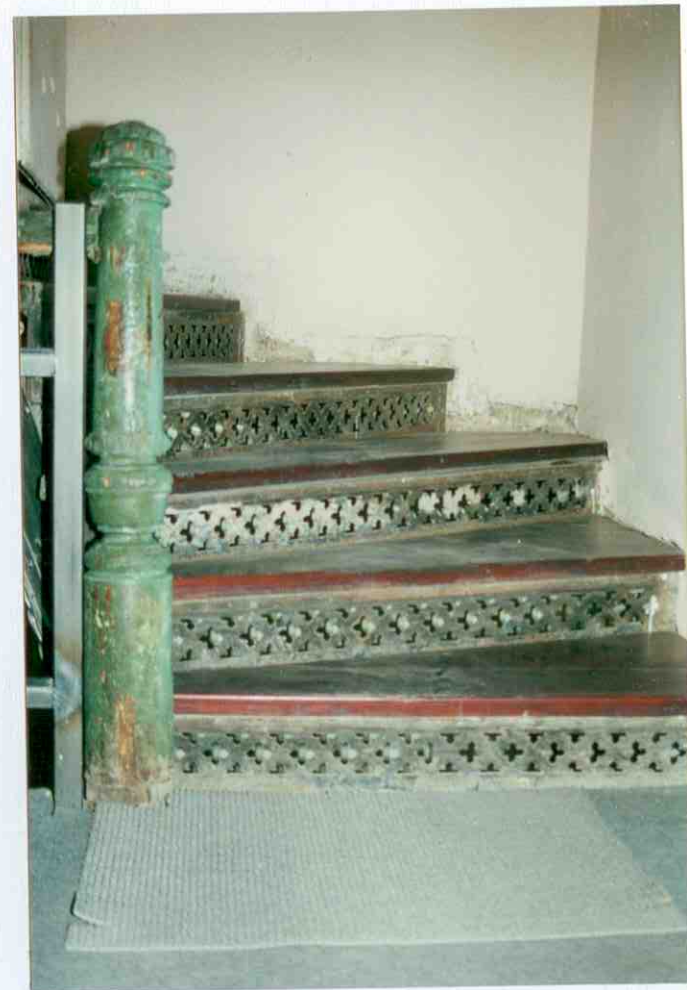
1. Miejscowość MYSŁOWICE	2. Obiekt BUDYNEK MIESZKALNY	3. Zawartość wkładki Dokumentacja fotograficzna.
------------------------------------	--	---



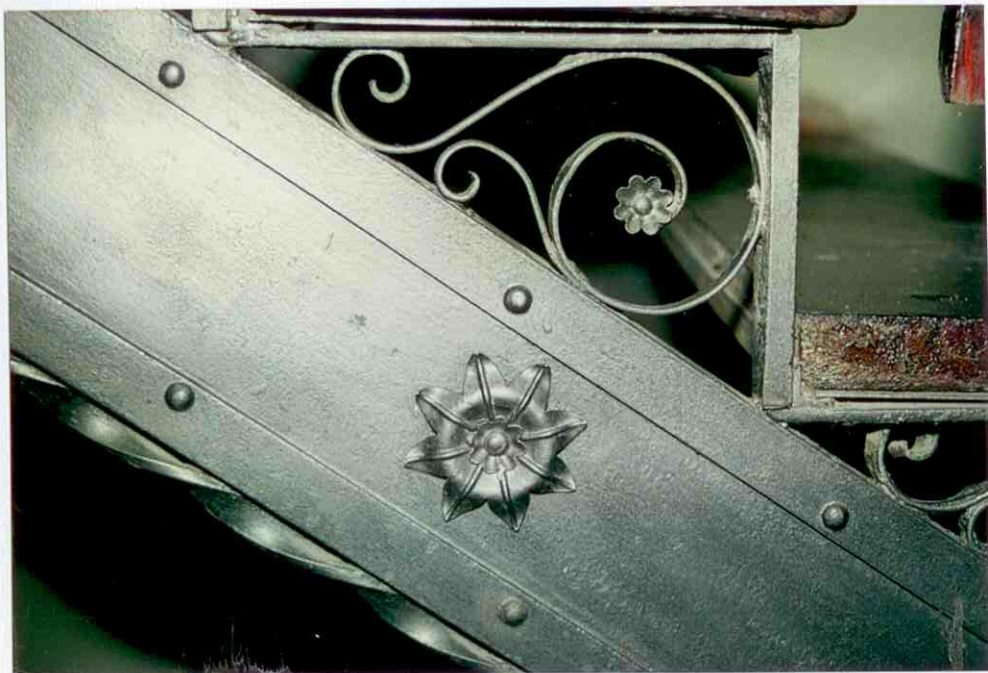
12. Klatka schodowa.



13. Fragment klatki schodowej.



14. Klatka schodowa.



15. Detal. Klatka schodowa.



16. Detal. Klatka schodowa.

1. Miejscowość MYSŁOWICE	2. Obiekt BUDYNEK MIESZKALNY	3. Zawartość wkładki Dokumentacja fotograficzna.
------------------------------------	--	---



17. Hall. Pierwsza kondygnacja.



18. Fragment hallu drugiej kondygnacji.



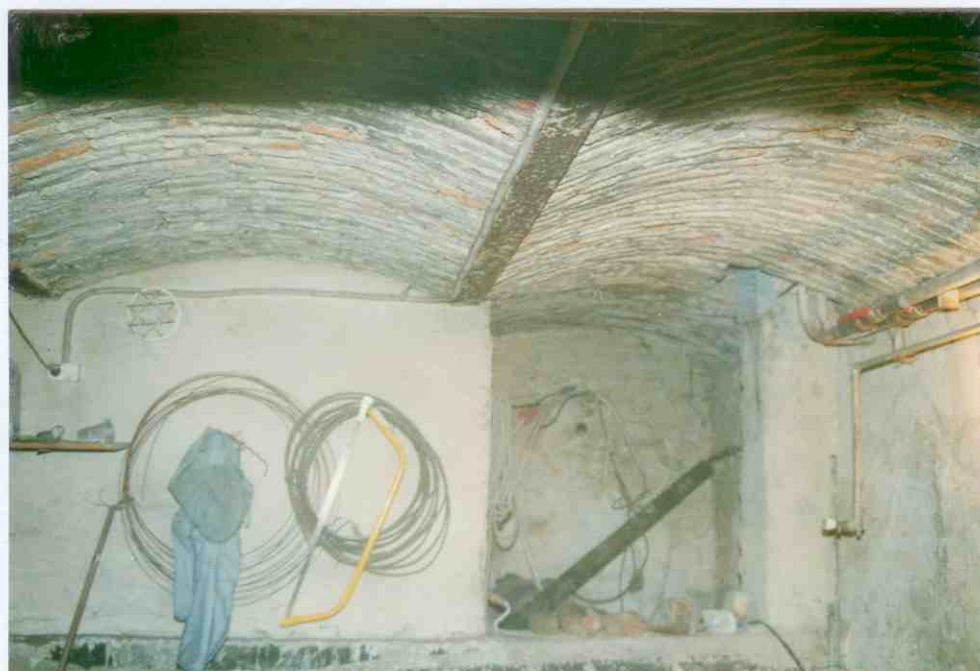
19. Stolarka drzwiowa.



20. Stolarka drzewiowa.



21. Sklepienie.



22. Sklepienie.

<p>14. Kubatura</p> <p>ok. 2928 m³</p>	<p>15. Powierzchnia użytkowa</p> <p>ok. 778.80 m²</p>	<p>16. Przeznaczenie pierwotne</p> <p>Budynek mieszkalny</p>	<p>17. Użytkowanie obecne</p> <p>Obecnie obiekt handlowo-usługowy</p>
<p>18. Prace budowlane i konserwatorskie, ich przebieg i dokumentacja</p> <p><u>W okresie lat 1945–1999:</u></p> <ul style="list-style-type: none"> ankrowanie obiektu; przeobrażenia w obrębie elewacji zachodniej – tylnej (zabudowa balkonów); adaptacja budynku na siedzibę Wydziału Paszportu Policji m.in. przeobrażenia w obrębie układu przestrzennego pierwszego piętra oraz budowa przewiązki na wysokości pierwszego piętra łączącej budynek Policji w Mysłowicach z w/w obiektem; <p><u>Lata 2000-2001</u> - przeprowadzenie generalnego remontu obiektu związanego z adaptacją budynku na obiekt handlowo-usługowy:</p> <ul style="list-style-type: none"> wymiana tynków wewnętrznych; prace remontowe elewacji wschodniej – frontowej oraz południowej; renowacja istniejącej stolarki okiennej oraz drzwiowej; wymiana instalacji: elektrycznej, wodno-kanalizacyjnej, centralnego ogrzewania; prace remontowe więźby dachowej polegające na częściowej wymianie zniszczonych belek; wymiana pokrycia dachowego wraz z obróbkami blacharskimi i rurami spustowymi; przebudowa przewodów kominowych; wykonanie nowych ceramicznych posadzek w obrębie parteru budynku oraz częściowo na korytarzu pierwszego piętra; prace renowacyjne klatki schodowej (w trakcie realizacji). 		<p>19. Stan zachowania (fundamenty, ściany zewnętrzne, ściany wewnętrzne, sklepienia, stropy, konstrukcje dachowe, pokrycie dachu, wyposażenie i instalacje)</p> <p>Stan zachowania obiektu dobry:</p> <ul style="list-style-type: none"> Fundamenty – stan dobry. Ściany – miejscowe uszkodzenia tynku zewnętrznego. Duże przekształcenia otworów okiennych elewacji zachodniej – tylnej. Widoczne miejscowe zawilgocenia w obrębie hallu parteru. Stolarka drzwiowa – stan dobry. Stolarka okienna – stan dobry. Stropy – stan dobry. Więźba dachowa – stan dobry. W wyniku pożaru jaki miał miejsce w 2000 roku zostały wymienione zniszczone elementy więźby dachowej. Wyposażenie – zachowany ciąg komunikacyjny w postaci klatki schodowej. W chwili obecnej trwają prace renowacyjne klatki. Instalacje – stan bardzo dobry. <hr/> <p>20. Najpilniejsze postulaty konserwatorskie</p> <ul style="list-style-type: none"> W chwili obecnej trwa remont obiektu związany z adaptacją budynku na cele usługowo-handlowe. Przeprowadzenie kompleksowego programu prac remontowo-konserwatorskich elewacji zachodniej - tylnej oraz północnej, jak również przyziemia od strony elewacji wschodniej – frontowej budynku. Wskazane jest uporządkowanie wielkości oraz formy otworów okiennych elewacji tylnej budynku; Opracowanie jednolitego projektu reklam dla użytkowników obiektu; Rekonstrukcja balustrady schodów wraz ze słupkami na początku i na końcu biegów schodów. 	

<p>21. <i>Akta archiwalne (rodzaj akt, numery i miejsce przechowywania)</i></p> <ul style="list-style-type: none"> • Projekt budowlany przebudowy elewacji frontowej i adaptacji części pomieszczeń parteru budynku przy ulicy Starokościelnej nr 4 w Mysłowicach – projekt pasażu w podcieniu budynku, wykonany przez Biuro Usług Projektowych „Severyn Projekt” arch. Grzegorz Seweryn z Mysłowic; 2000 rok; [w:] posiadaniu Właścicieli budynku; brak sygn.; • Kruczek St.; Niewalda W.; Kmiecik B.; Mickiewicz A.; Mysłowice. Dokumentacja historyczno-urbanistyczna; Pracownie Sztuk Plastycznych Przedsiębiorstwo Państwowe Oddział w Krakowie, 1988 [w:] Archiwum Śląskiego Wojewódzkiego Konserwatora Zabytków w Katowicach; sygn. 3764/VIII. 	<p>24. <i>Uwagi różne</i></p>
<p>22. <i>Bibliografia</i></p> <ul style="list-style-type: none"> • Sulik A.; Historia Mysłowic do 1922 roku; Mysłowice 2000 r. 	<p>25. <i>Opracował</i></p> <p><i>Tekst</i> mgr inż. arch. Hanna Wiąg-Marzec, styczeń 2002 roku</p> <p><i>Plany, rysunki</i> wykonano na podstawie „Projektu budowlanego przebudowy Elewacji frontowej i adaptacji części pomieszczeń parteru budynku przy ulicy Starokościelnej nr 4 w Mysłowicach - projekt pasażu w podcieniu budynku”, wyk. przez „Severyn Projekt”, Mysłowice 2000 r.</p> <p><i>Zdjęcia, fotografie</i> mgr inż. arch. Hanna Wiąg-Marzec, styczeń 2002 roku</p> <p><i>miejsca przechowywania negatywów</i> - u autorki dokumentacji</p> <p>Karta po wypełnieniu podlega ochronie na podstawie przepisu prawa autorskiego.</p>
<p>23. <i>Zośdła ikonograficzne i fotografia (rodzaj, miejsce przechowywania, sygnatura)</i></p> <ul style="list-style-type: none"> • Mysłowice – ul. Starokościelna. Reprint karty pocztowej wydanej na przełomie XIX i XX wieku ze zbiorów Pana Stefana Ślęzaka; • Archiwalna fotografia ukazująca fragment ulicy Starokościelnej w Mysłowicach [w:] Max Foerster; Zum Andenken an die Myslowitzer Kirchen. Pamiątka Kościołów Mysłowickich; 1903 r. Biblioteka Śląska w Katowicach; sygn. 1172 I. 	<p>26. <i>Adnoacje o inspekcjach, informacje o zmianach (daty, imiona i nazwiska wypełniających)</i></p> <p>26. <i>Załączniki</i></p>