

**OŚRODEK DOKUMENTACJI
ZABYTKÓW w WARSZAWIE**

KARTA EWIDENCYJNA ZABYTKÓW
ARCHITEKTURY I BUDOWNICTWA

A B C D E F G H I J K L Ł M N O P R S T U V W X Y Z

Nr

1. *Obiekt*

KOŚCIÓŁ EWANGELICKO-AUGSBURSKI IMIENIA ŚWIĘTYCH PIOTRA I PAWŁA

2. *Czas powstania*

1875-1877

3. *Miejscowość*

MYSŁOWICE

4. *Adres*

ulica Powstańców 5

nr hipoteczny

numery działek: 564/82 i 245/82

5. *Przynależność administracyjna*

województwo katowickie

gmina Mysłówice

6. *Poprzednie nazwy miejscowości*

Mysłowitz

7. *Przynależność administracyjna*

przed 1 VI 1975

województwo katowickie

powiat miasto wydzielone

8. *Właściciel i jego adres*

Parafia Ewangelicko-Augsburska

ul. Powstańców 17

Mysłowice

Diecezja Katowicka

(z siedzib w Bytomiu-Miechowicach)

9. *Użytkownik i jego adres*

Parafia Ewangelicko-Augsburska

ul. Powstańców 17

Mysłowice

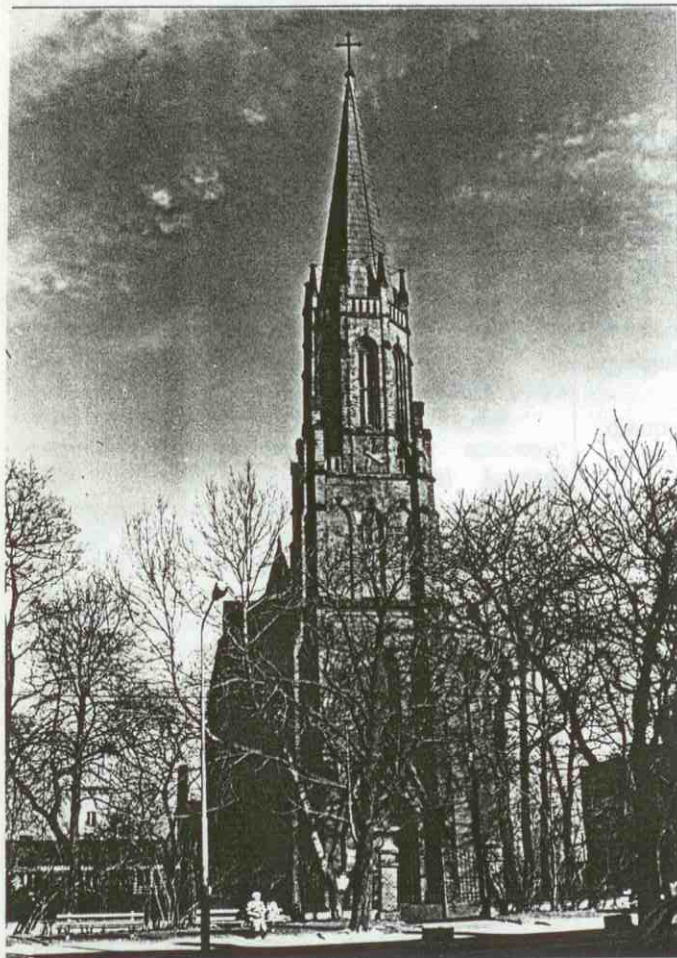
Diecezja Katowicka

(z siedzib w Bytomiu-Miechowicach)

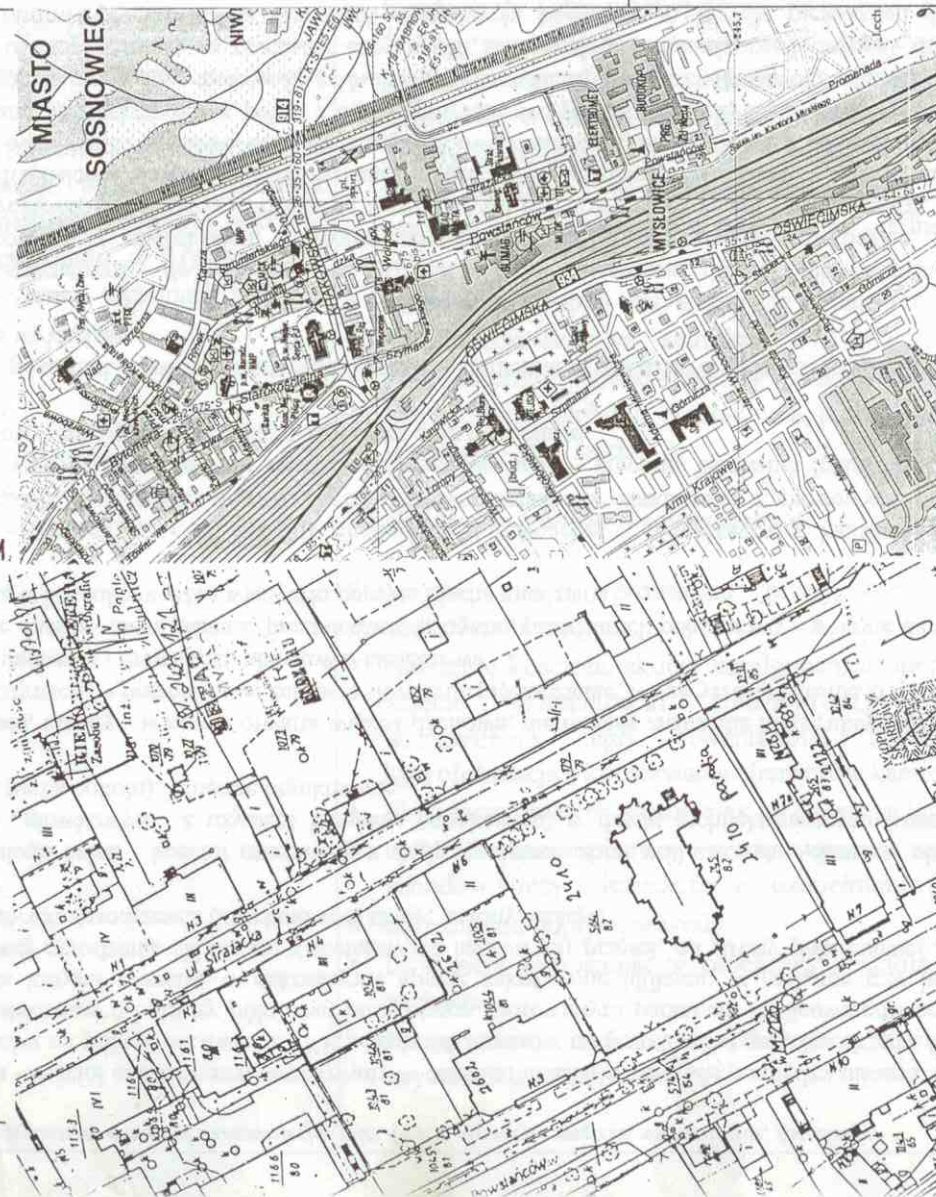
10. *Rejestr zabytków*

Nr *A/1661/97*

data *17 grudnia 1997r.*



fasada



1. orientacja skala 1 : 10 000

2. sytuacja skala 1 : 1 000



12. Autorzy, historia obiektu, określenie stylu

- 1855 rok - odprawienie pierwszego ewangelickiego nabożeństwa w Mysłowicach
- 1857 rok - utworzenie parafii administrowanej przez pastorów z Katowic
- 1875-1877 - **budowa kościoła** przy pomocy fundacji imienia Gustawa Adolfa, licznych urzędów i osób prywatnych
- 29 czerwca 1877 roku - **poświęcenie kościoła**. Pierwszym proboszczem wybrany został ksiądz Suchner. Parafia liczyła 940 wiernych z Mysłowic, Janowa, Brzezinki, Brzęczkowic i Rożdżenia
- 1881 rok - powiększenie cmentarza na Słupnej (przy ulicy Oświęcimskiej)
- 1885 rok - zakup domu przeznaczonego na plebanię
- po I wojnie światowej - w wyniku opuszczenia Górnego Śląska przez rodziny niemieckie parafia maleje z 1700 do 600 wiernych
- 1927 rok - uroczystości 70-lecia parafii i 50-lecia kościoła - gruntowny remont kościoła, malowanie oraz założenie witraża nad ołtarzem (witraż wykonała firma S.G. Żeleńskiego z Krakowa), przegląd organów, założenie trzech nowych dzwonów, odlanych z brązu przez Karola Szwabego z Białej
- po II wojnie światowej - dalsze zmniejszenie liczby wiernych do 300 osób (obecnie 100 osób)

Kościół wzniesiony został w stylu neogotyckim

13. Opis (sytuacja, materiał i konstrukcja, rzut, bryła, elewacje, wnętrze, wyposażenie, instalacje)

Sytuacja - kościół orientowany, usytuowany w centrum miasta, w kwartale pomiędzy ulicami: Powstańców i Strażacką, około 150 metrów na północ od dworca PKP i około 100 metrów na południe od gmachu Urzędu Miejskiego w Mysłowicach, na działce otoczonej od strony północnej pierwotnym murem parkanem (oblicowanym cegłą klinkierową) z ażurowymi przęsłami kutymi z żelaza w dekoracyjne spirale zakończone lilijkami; w parkanie trzy bramki. Od strony północnej i wschodniej ogrodzenie składa się z metalowych ażurowych przęsł, od strony południowej zabudowania. Wokół kościoła wysoka zieleń starodrzewia (kasztanowce, klony, jesiony, akacje)

Konstrukcja ścian - kościół murowany z cegły, podpiwniczony pod zakrystią, elewacje oblicowane cegłą klinkierową w układzie „główkowym” z użyciem kamienia (piaskowiec) w detalu architektonicznym (maswerki, okapy szkarp, pinakle, gzymsy, partia cokołu). Wnętrze otynkowane

Sklepienia, stropy - w nawie otwarta więźba dachowa, nie mająca znaczenia konstrukcyjnego, drewniana, polichromowana, na kroksztynach; w prezbiterium żebrowe sklepienie pięciodzielne; w zakrystii sklepienie krzyżowe

Więźba dachowa - drewniana, płatwiowo-kleszczowa

Pokrycie dachu - nawa główna, prezbiterium, zakrystia, przedsionek południowy - pokryte dachówką ceramiczną karpiówką, kładzioną w koronkę; wieża i wieżyczki pokryte blachą miedzianą

Schody - zewnętrzne - do kruchty zachodniej i północnej - jednobiegowe, kamienne (piaskowiec); do zakrystii - jednobiegowe, zabiegowe, murowane, z metalową balustradą zbudowaną z pionowych prętów, zakończoną drewnianą poręczą; wewnętrzne - na chór muzyczny (w wieżyczkach) - kręcone, kamienne (piaskowiec); na wieżę - jednobiegowe i dwubiegowe, zabiegowe, drewniane, z poręczą oraz drabiniaste

Podłogi, posadzki - nawa, prezbiterium, kruchty - kamienna w układzie rombownym (wapień); zakrystia - z desek, na których położona wykładzina

Drzwi - zewnętrzne - do kruchty północnej i zachodniej - drewniane, dwuskrzydłowe, pełne, bez odrzwi, z nadświetłem maswerkowym (z czwórliściem i dwoma uciętymi trójliściami), zamkniętym ostrołucznie, skrzydła opierzone dekoracją ośmiopłylinową (od wnętrza) i deskową z ozdobnymi metalowymi okuciami (od zewnątrz), z zamkiem zewnętrznym, na zawiasach z hakiem; do zakrystii - drewniane, jednoskrzydłowe, pełne, z odrzwiami z ostrołuczny nadświetłem witrażowym, skrzydło od zewnątrz deskowe, od wewnątrz płycinowe z zamkiem, na zawiasach z hakiem; wewnętrzne - z nawy do zakrystii - drewniane, jednoskrzydłowe, pełne, z odrzwiami, ramowo-płycinowe, skrzydło z dekoracją sześciopłylinową, na zawiasach czopowych; z nawy do przedsionka północnego - drewniane, dwuskrzydłowe, bez odrzwi, ramowo-płycinowe, dekoracja skrzydła ośmiopłylinowa, na zawiasach czopowych; z nawy do przedsionka zachodniego - drewniane, dwuskrzydłowe, bez odrzwi, ramowo-płycinowe, na zawiasach czopowych, podwójne - skrzydła pierwszych drzwi ażurowe, zbudowane z pionowych, sfazowanych listew, skrzydła drugich drzwi pełne, z dekoracją ośmiopłylinową; z nawy do wieżyczek prowadzących na chór muzyczny - drewniane, jednoskrzydłowe, pełne, z odrzwiami, ramowo-płycinowe, skrzydła z dekoracją czteropłylinową, z zamkiem, na zawiasach czopowych; na strych - drewniane, jednoskrzydłowe, pełne, deskowe (listwowe), na zawiasach pasowych

Okna - w nawie - w dwóch poziomach: dolnym (zamknięte ostrołucznie, bliźnię, okratowane) i ponad emporami (w kształcie wydłużonego prostokąta zamkniętego ostrołucznie, z kamiennym maswerkkiem); w prezbiterium - w kształcie wydłużonego prostokąta zamkniętego ostrołucznie, boczne analogiczne z kamiennym maswerkkiem; w zakrystii - zamknięte ostrołucznie, z kamiennym maswerkkiem, okratowane; w kruchcie zachodniej - zamknięte ostrołucznie, okratowane. Wszystkie okna wykonane ze stałych metalowych ramiaków z witrażami: w centrum prezbiterium figuralne przedstawienie Chrystusa Zmartwychwstałego, boczne ornamentalne, pozostałe w formie prostej barwnej opaski z dekoracją roślinną w maswerkach

1. <i>Miejscowość</i> MYSŁOWICE ulica Powstańców 5	2. <i>Obiekt</i> KOŚCIÓŁ EWANGELICKO-AUGSBURSKI IMIENIA ŚWIĘTYCH PIOTRA I PAWŁA	3. <i>Zawartość wkładki</i> Ciąg dalszy punktu 13 - opis obiektu
---	---	---

Ciąg dalszy punktu 13 - opis obiektu

Rzut - kościół jednonawowy, czteroprzęsłowy, z niewielkim prezbiterium od wschodu, pięciobocznym. Od zachodu wieża, w rzucie zbliżona do kwadratu, z kruchtą w przyziemiu, flankowana dwiema pięciobocznymi wieżyczkami. Od południa do nawy przylega niewielka, kwadratowa w rzucie zakrystia.

Bryła - harmonijna, z dominującą wysoką wieżą, flankowaną dwiema niższymi wieżyczkami. Do nawy przylega niższe prezbiterium oraz najniższa zakrystia. Nawa i kruchty kryte dachem dwuspadowym, prezbiterium dachem pięciopłaciowym, zakrystia dachem namiotowym, wieża zwieńczona iglicą ostrosłupową z metalowym krzyżem

Elewacje - z cegły klinkierowej, rozczłonkowane jednouskokowymi szkarpami i ostrołuczными oknami, usytuowanymi w nawie w dwóch poziomach. Cokół z boniami płytowymi, częściowo o fakturze groszkowej. Pod dachem fryz z ukośnych cegieł. Naroża zaakcentowane ciemniejszą cegłą, ułożoną w co drugiej warstwie.

Elewacje frontowa (zachodnia) - jednowieżowa; wieża flankowana dwiema wieżyczkami. Wieża czterokondygnacyjna (w trzech kondygnacjach czteroboczna, w ostatniej kondygnacji ośmioboczna). W pierwszej kondygnacji wieży portal główny, w elewacjach bocznych okna. Portal ceglany, arkadowy, uskokowy, z kamiennym maswerkowym nadświetlem, zwieńczony trójkątnym szczytem wypełnionym trójliściem wydłużonym, formowanym w kamieniu. Druga kondygnacja każdej elewacji wieży jednoosiowa, z dwudzielnym oknem z maswerkem, trzecia kondygnacja trójosiowa, z centralnym oknem, flankowanym dwiema blendami, w ostatniej kondygnacji w każdej z elewacji tarcza zegarowa, powyżej której okno, pomiędzy oknami pojedyncze blendy. Kondygnacja ostatnia zwieńczona fryzem arkadkowym. W narożach trzeciej i czwartej kondygnacji pinakle. Wieżyczki czterokondygnacyjne, z niewielkimi ostrołuczными oknami w każdej z kondygnacji

Elewacja południowa - sześćoosiowa (z jedną osią wieży i pięcioma osiami nawy). W pierwszym przęśle nawy (od wschodu) zakrystia ze schodami zewnętrznymi. W nawie okna w dwóch kondygnacjach: dolnej mniejsze, biforyjne, w górnej z maswerkem.

Elewacja wschodnia - sześćoosiowa (z pięcioma osiami prezbiterium i jedną zakrystii).

Elewacja północna - sześćoosiowa (z jedną osią wieży i pięcioma osiami nawy). Okna w analogicznym układzie, jak w elewacji południowej. W trzecim przęśle nawy (od wschodu) portal z wejściem do kościoła, analogiczny jak w fasadzie.

Wnętrze - jednonawowe, z węższym i niższym pięciobocznym prezbiterium. Prezbiterium wydzielone łukiem tęczowym o wykroju ostrołuczным. Z trzech stron (zachodniej, północnej i południowej) nawa ujęta w drewniane jednokondygnacyjne empory, spoczywające na murowanych słupach o przekroju okrągłym, z pseudokapitelami profilowanymi, z dekoracją roślinną. Od południa i północy ustawione w jednym rzędzie, pod chórem muzycznym w dwóch rzędach. Balustrada empor pełna, z dekoracją płycinową, maswerkową. Nawa z podziałem ramowym.

Wyposażenie - neogotyckie z czwartej ćwierci XIX wieku - ołtarz z krucyfiksem, ambona z nadwieszonym baldachimem, chrzcielnica, organy, popiersie Lutra, dwa kute zyrandole, dwa piece żeliwne (pochodzące z firmy berlińskiej Franza Krause Moedebeck, sygnowane), ławki, kinkiety oraz witraże. W prezbiterium witraż figuralny z przedstawieniem Chrystusa Zmartwychwstałego oraz ornamentalne z okręgami, wypełnionymi rozetkami, ujętymi w bordiurę z lilijkami, w maswerkach naturalistyczne potraktowana dekoracja roślinna. Pozostałe witraże z białym szkłem ujętym w żółte opaski, w maswerkach dekoracja roślinna. W prezbiterium i łuku tęczy polichromia z białą wicią roślinną przeplataną złotymi gwiazdami na błękitnym tle. W łuku tęczy wici roślinna w obramieniu ornamentu cęgowego.

Instalacje - elektryczna, odgromowa

1. *Miejscowość*

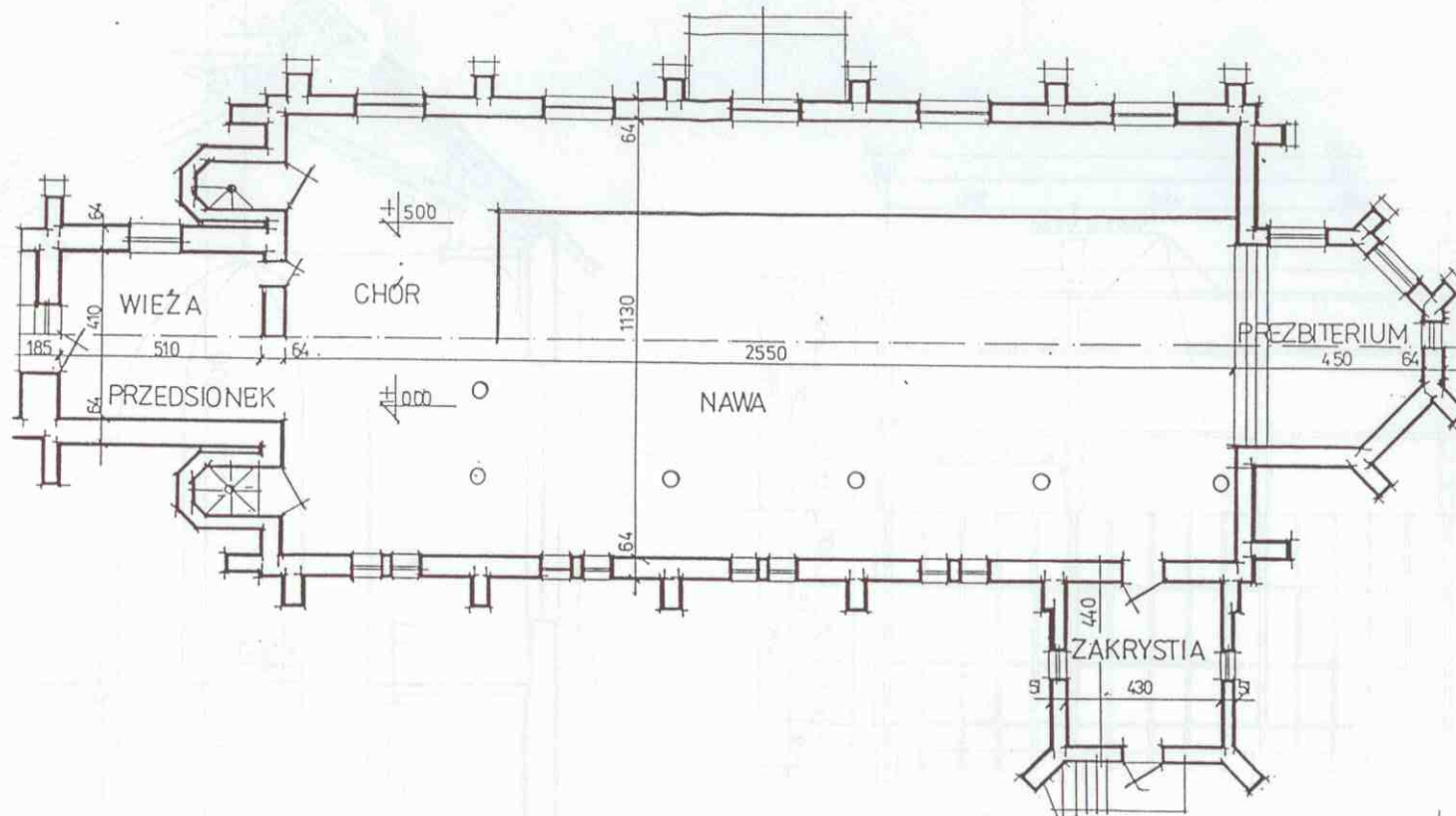
MYSŁOWICE
ulica Powstańców 5

2. *Obiekt*

KOŚCIÓŁ EWANGELICKO-AUGSBURSKI IMIENIA ŚWIĘTYCH PIOTRA I PAWŁA

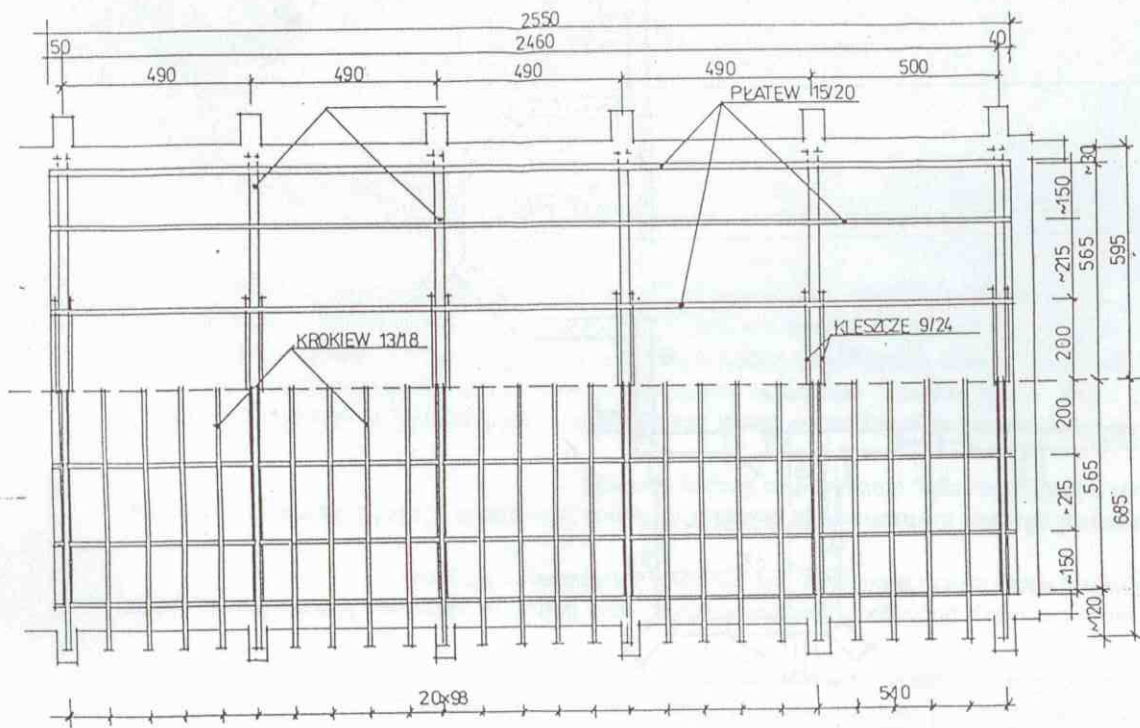
3. *Zawartość wkładki*

Rzuty, przekroje

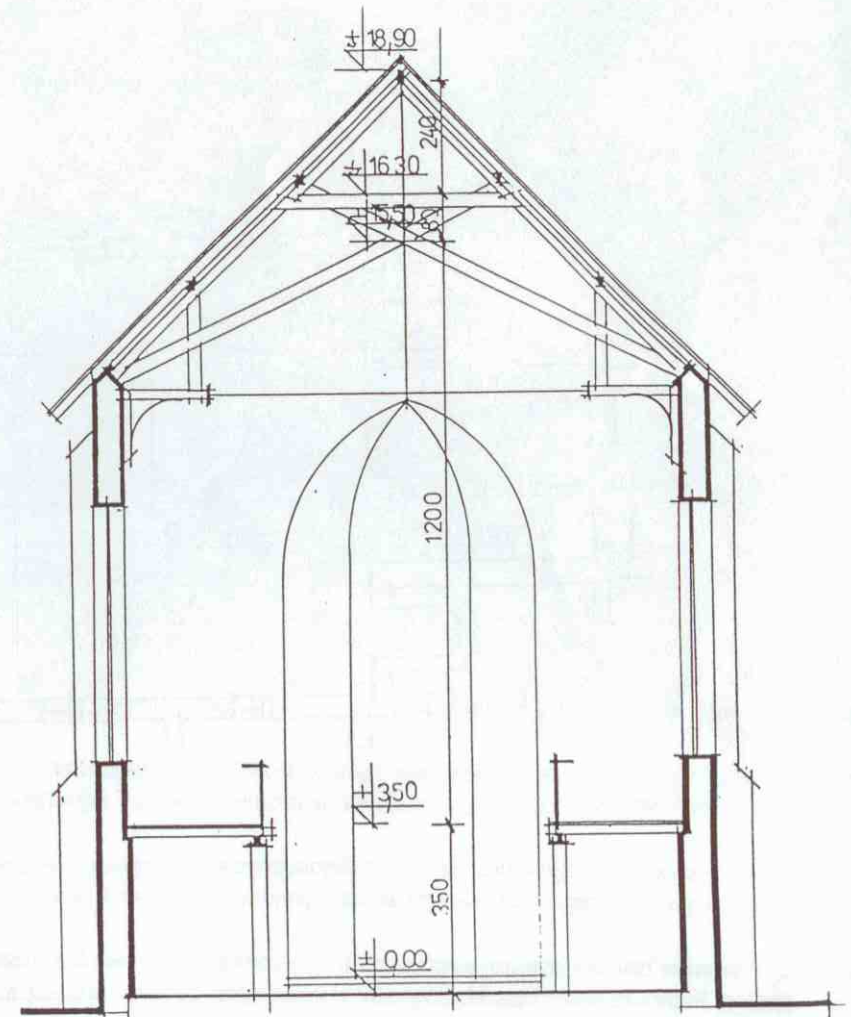


3823

rzut
skala 1 : 100



rzut więźby dachowej
skala 1 : 100

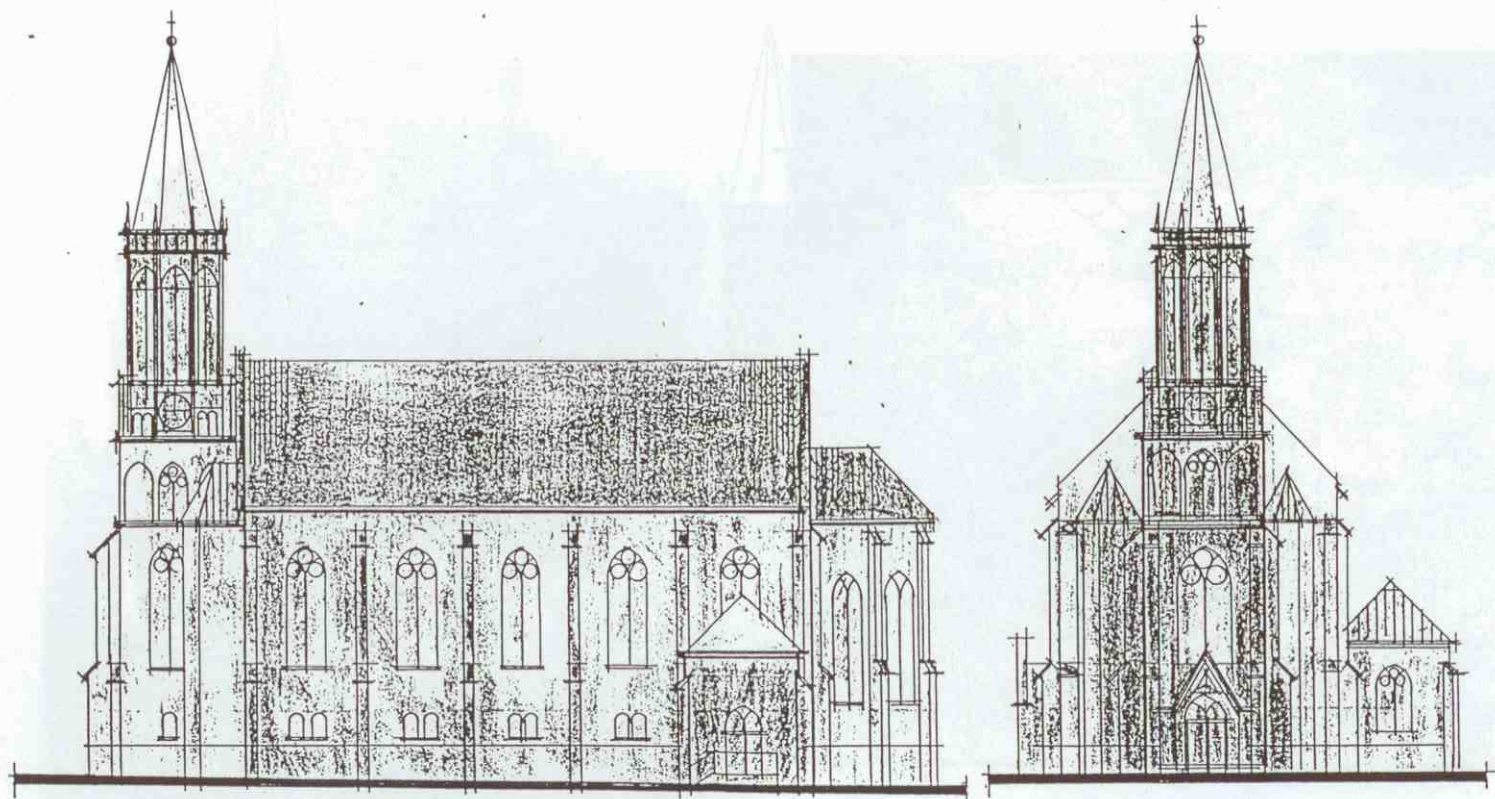


przekrój poprzeczny nawy
skala 1 : 100

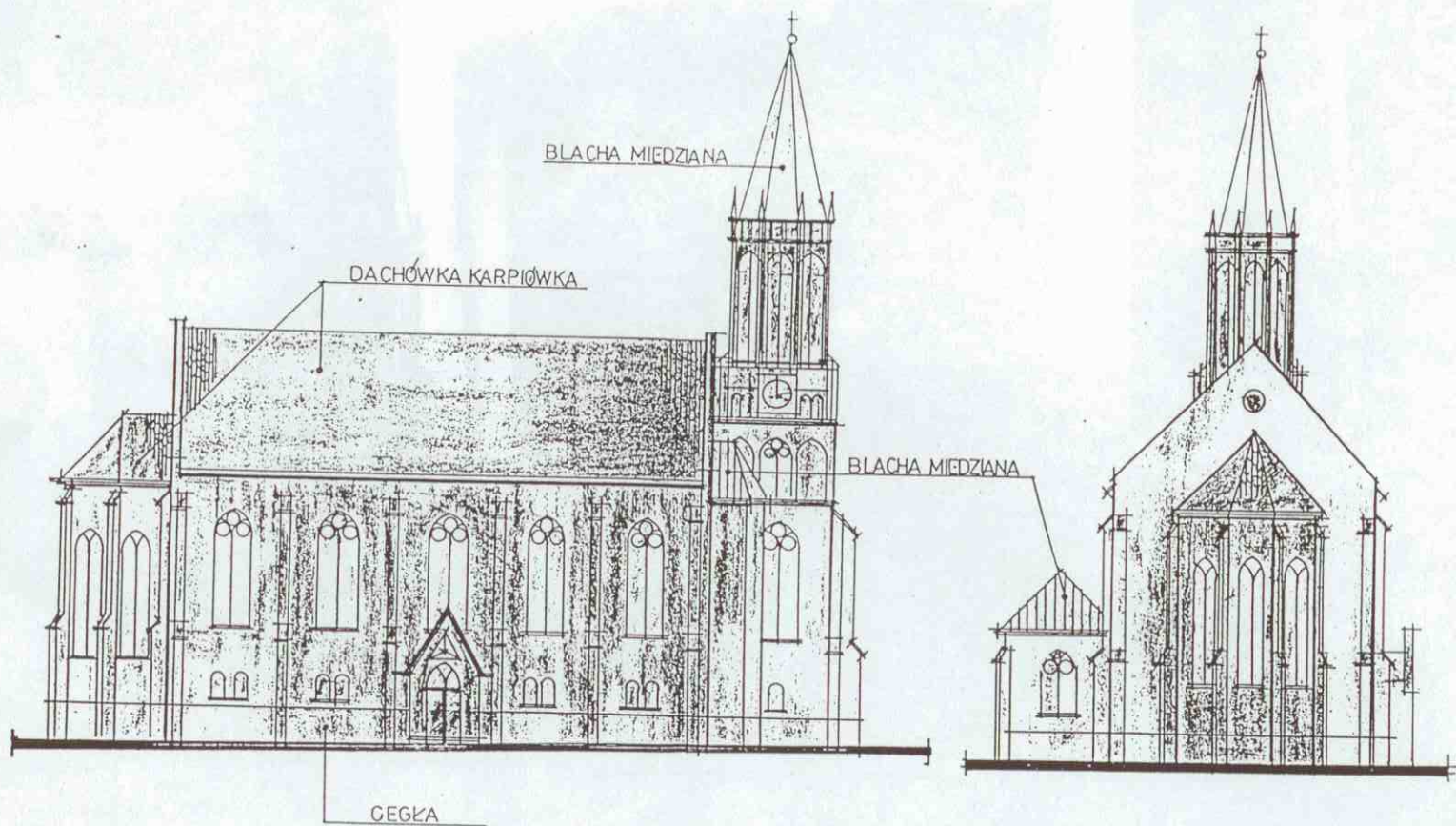
1. *Miejscowość*
MYSŁOWICE
 ulica Powstańców 5

2. *Obiekt*
KOŚCIÓŁ EWANGELICKO-AUGSBURSKI IMIENIA ŚWIĘTYCH PIOTRA I PAWŁA

3. *Zawartość wkładki*
 Widok elewacji



elewacja południowa i zachodnia (frontowa)



elevacja północna i wschodnia

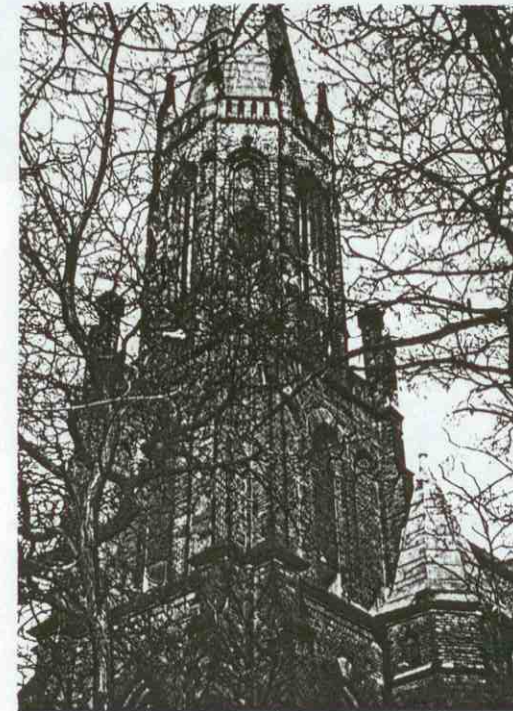
<p>1. <i>Miejscowość</i> MYSŁOWICE ulica Powstańców 5</p>	<p>2. <i>Obiekt</i> KOŚCIÓŁ EWANGELICKO-AUGSBURSKI IMIENIA ŚWIĘTYCH PIOTRA I PAWŁA</p>	<p>3. <i>Zawartość wkładki</i> Zdjęcia</p>
--	--	---



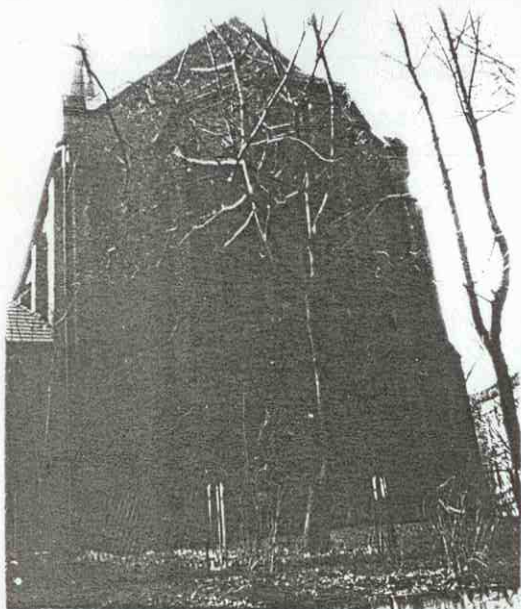
Fot. 2
 elewacja frontowa (zachodnia) i północna



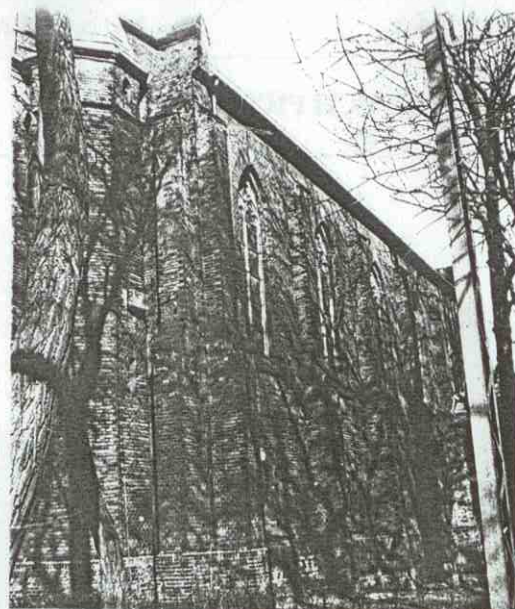
Fot. 3
 elewacja frontowa i południowa



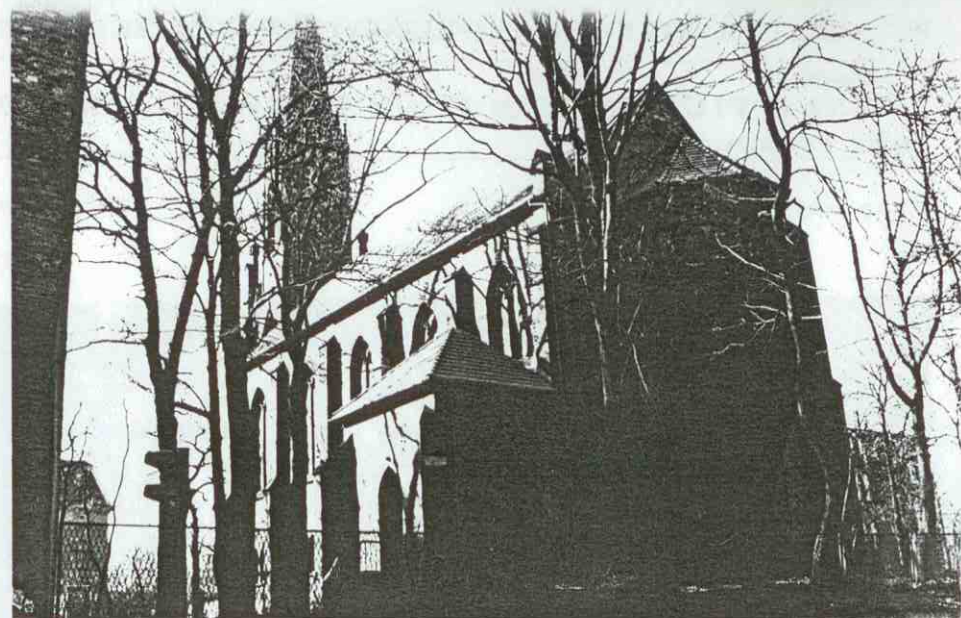
Fot. 4
 fragment wieży



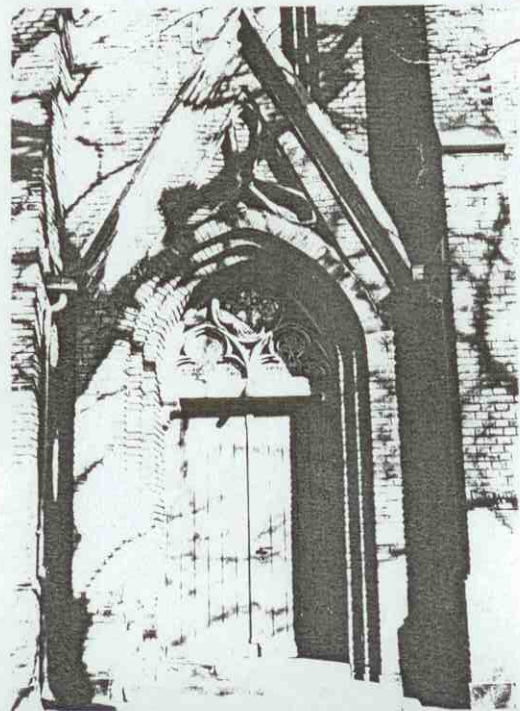
Fot. 5 - elewacja wschodnia



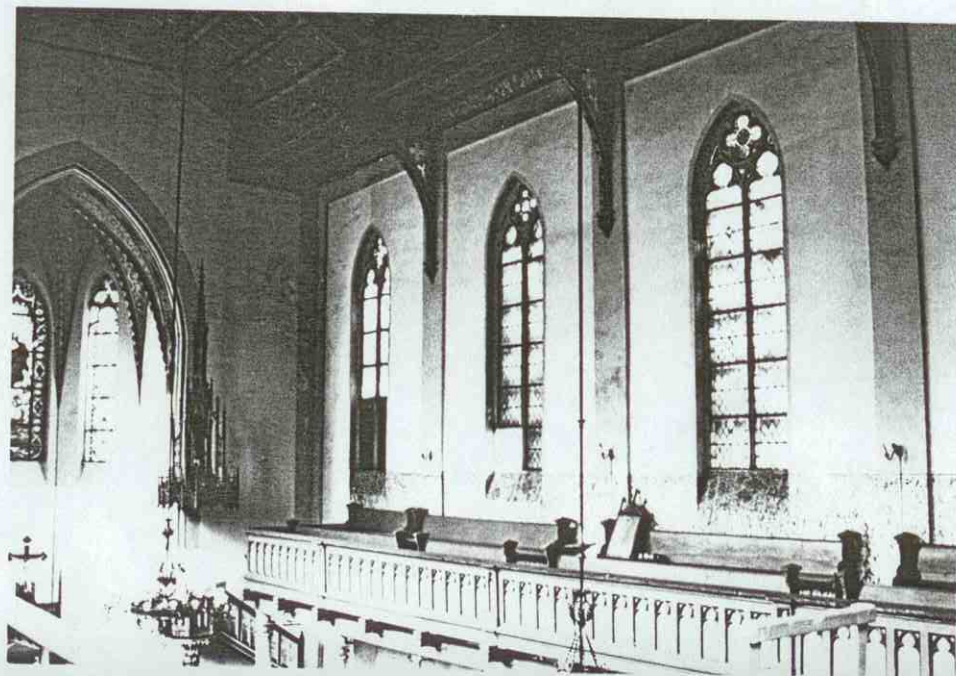
Fot. 6 - elewacja południowa - fragment



Fot. 7 - elewacja południowa i wschodnia



Fot. 8 - portal główny w fasadzie



Fot. 9 - wnętrze - widok z empory

<p>1. <i>Miejscowość</i> MYSŁOWICE ulica Powstańców 5</p>	<p>2. <i>Obiekt</i> KOŚCIÓŁ EWANGELICKO-AUGSBURSKI IMIENIA ŚWIĘTYCH PIOTRA I PAWŁA</p>	<p>3. <i>Zawartość wkładki</i> Zdjęcia</p>
--	--	---



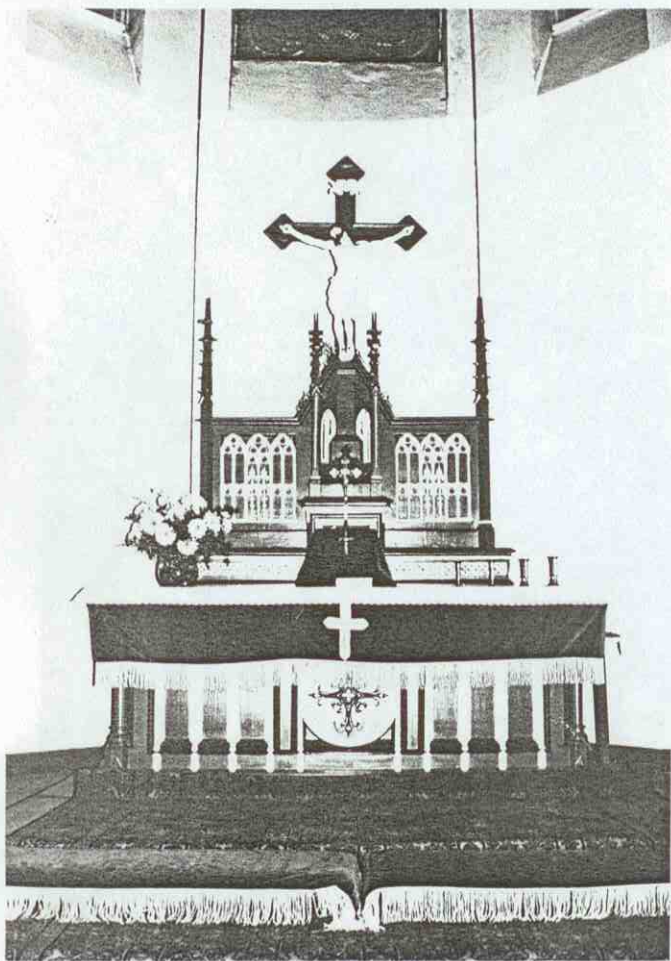
Fot. 10 - wnętrze



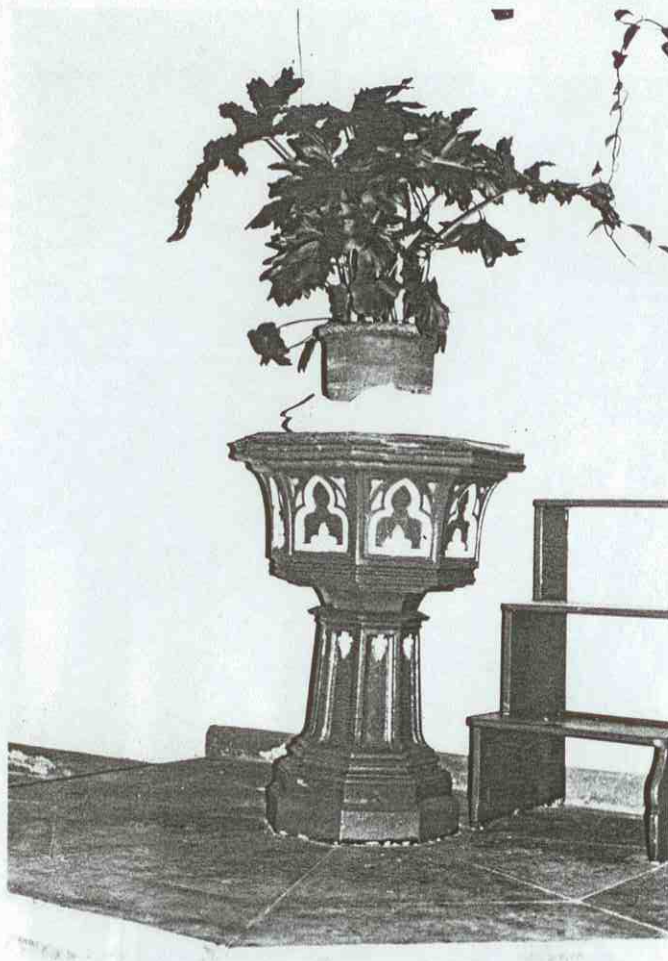
Fot. 11 - wnętrze



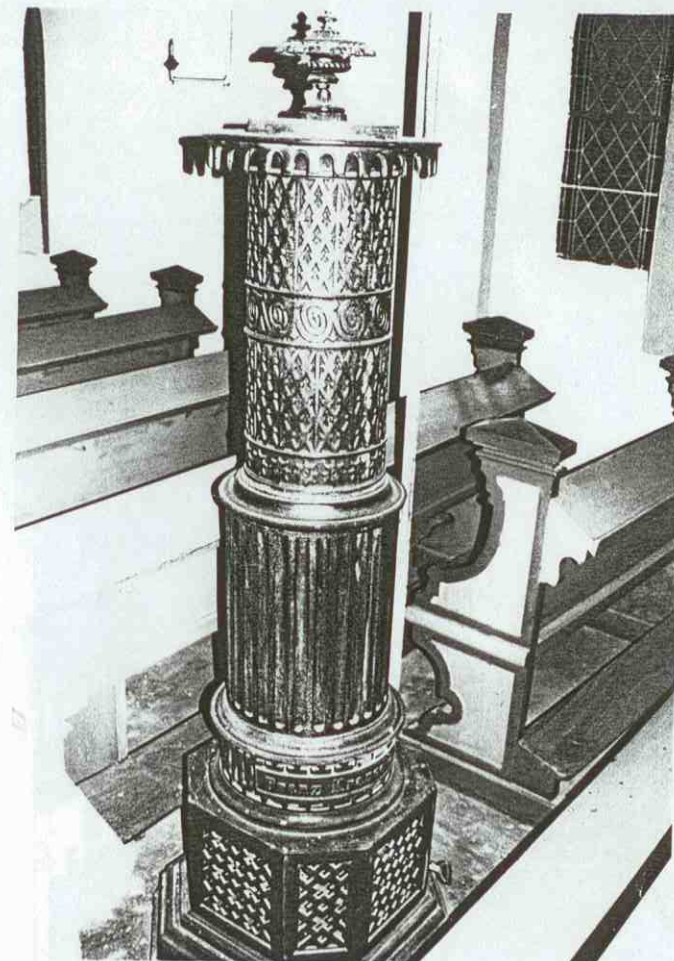
Fot. 12 - empora - fragment



Fot. 13 - oltarz główny



Fot. 14 - chrzcielnica

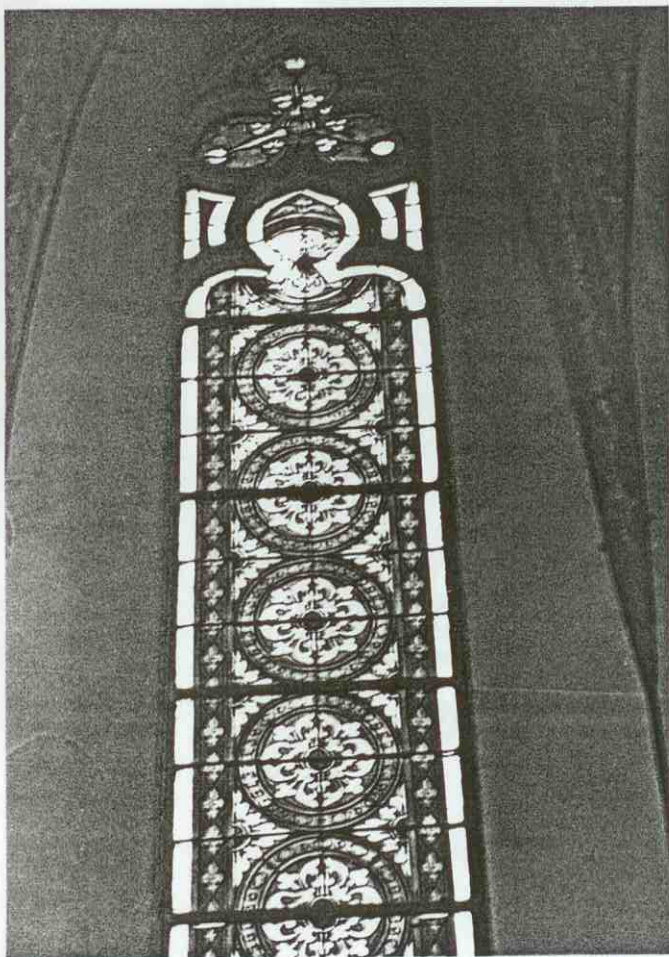


Fot. 15 - piec żeliwny z firmy berlińskiej
Franza Krause Moedebeck

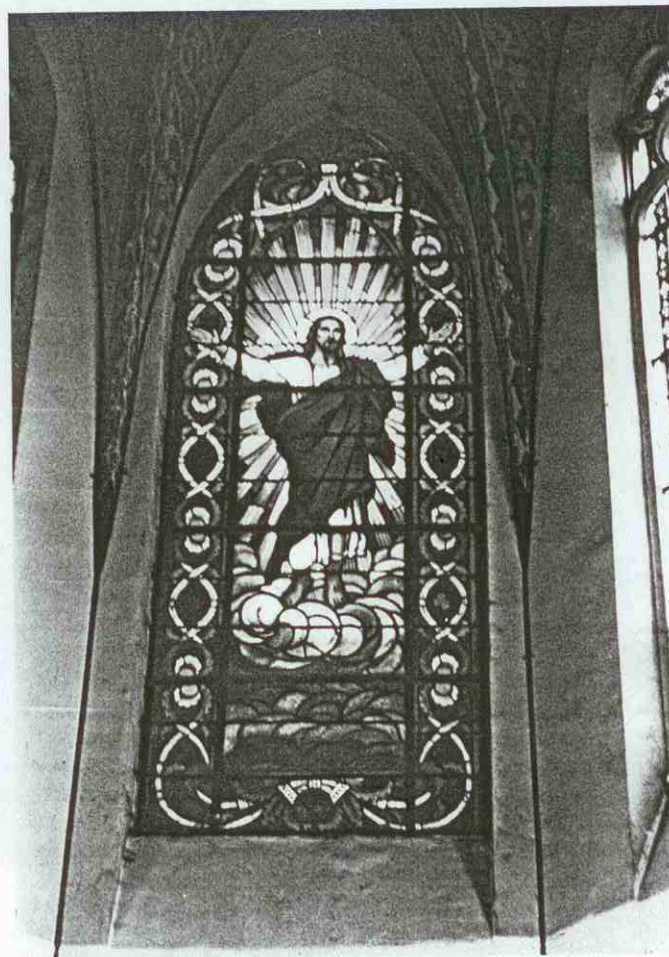
1. *Miejscowość*
MYSŁOWICE
 ulica Powstańców 5

2. *Obiekt*
KOŚCIÓŁ EWANGELICKO-AUGSBURSKI IMIENIA ŚWIĘTYCH PIOTRA I PAWŁA

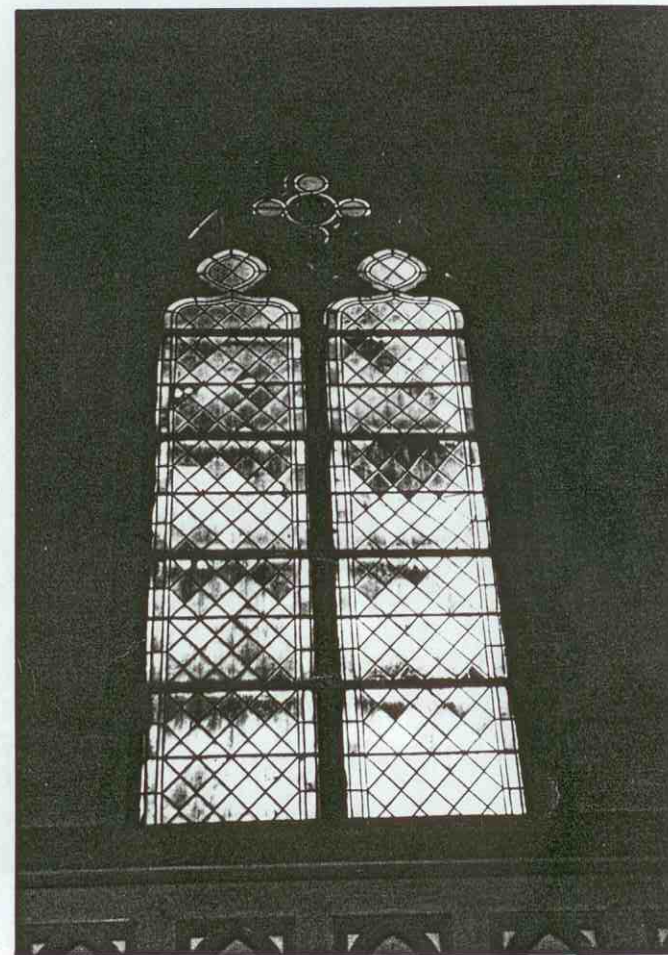
3. *Zawartość wkładki*
 Zdjęcia



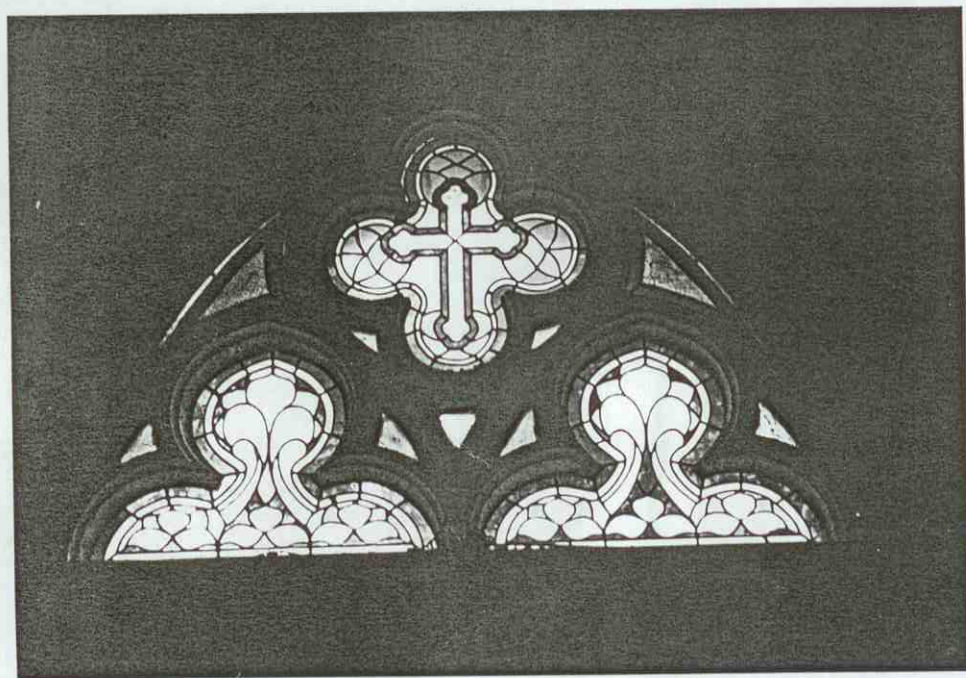
Fot. 16 - witraż przebiesterium



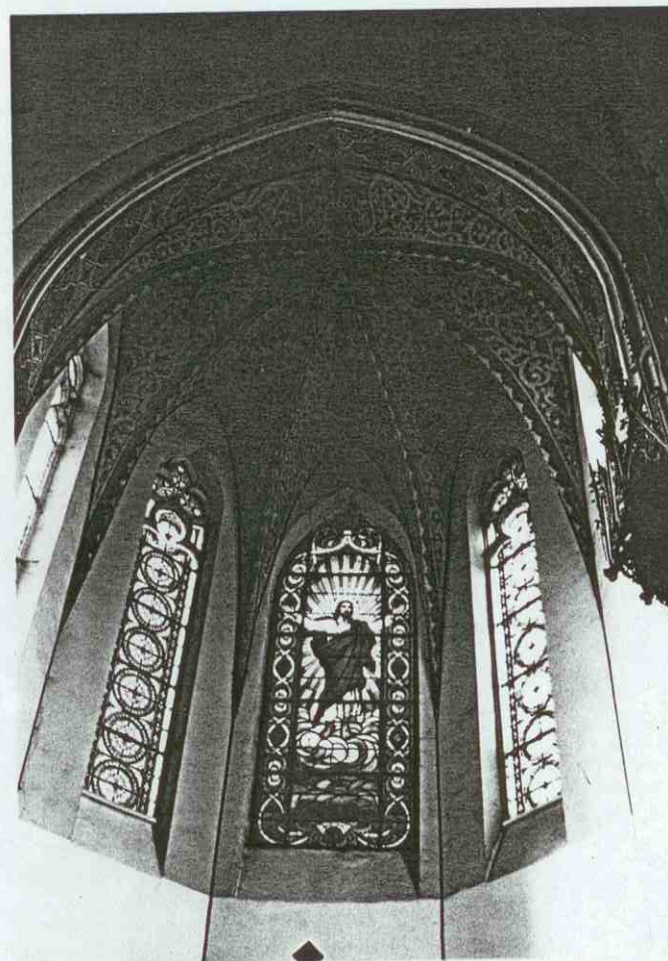
Fot. 17 - witraż Chrystus Zmartwychwstały wykonany w firmie witrażowniczej S. G. Żeleńskiego z Krakowa (1927 rok)



Fot. 18 - witraż nawy z barwną opaską i dekoracją roślinną w maswerku



Fot. 19 - witraż w nadświetlu drzwi głównych do kościoła

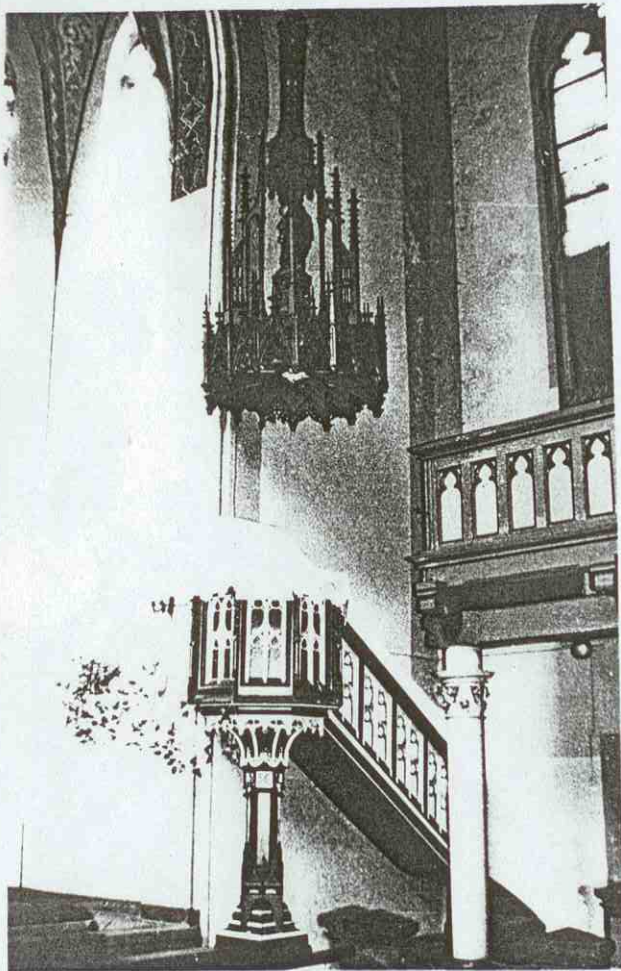


Fot. 20 - polichromia sklepienia prezbiterium

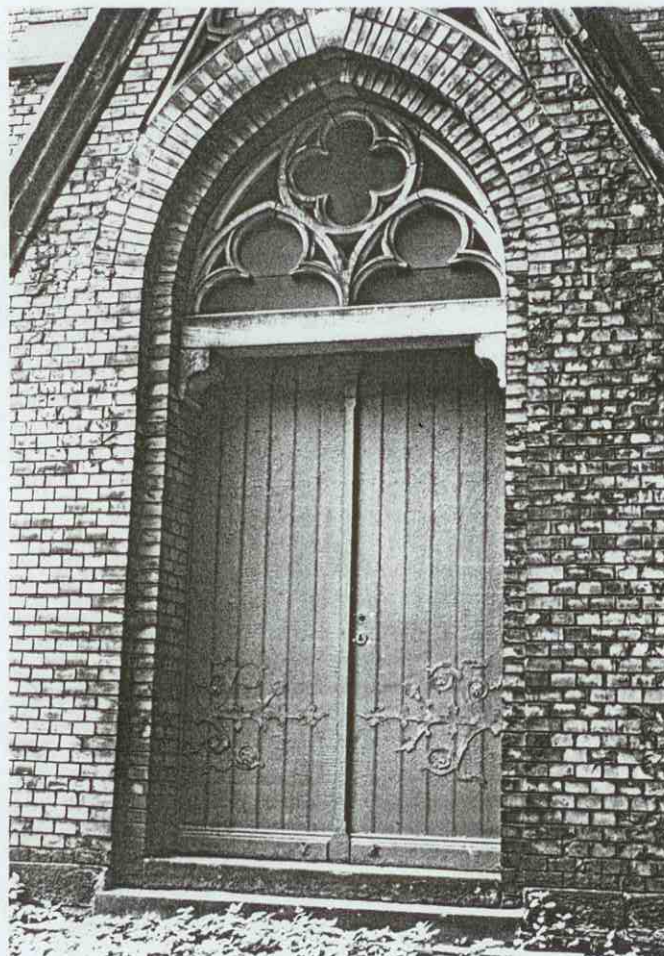
1. *Miejscowość*
MYSŁOWICE
 ulica Powstańców 5

2. *Obiekt*
KOŚCIÓŁ EWANGELICKO-AUGSBURSKI IMIENIA ŚWIĘTYCH PIOTRA I PAWŁA

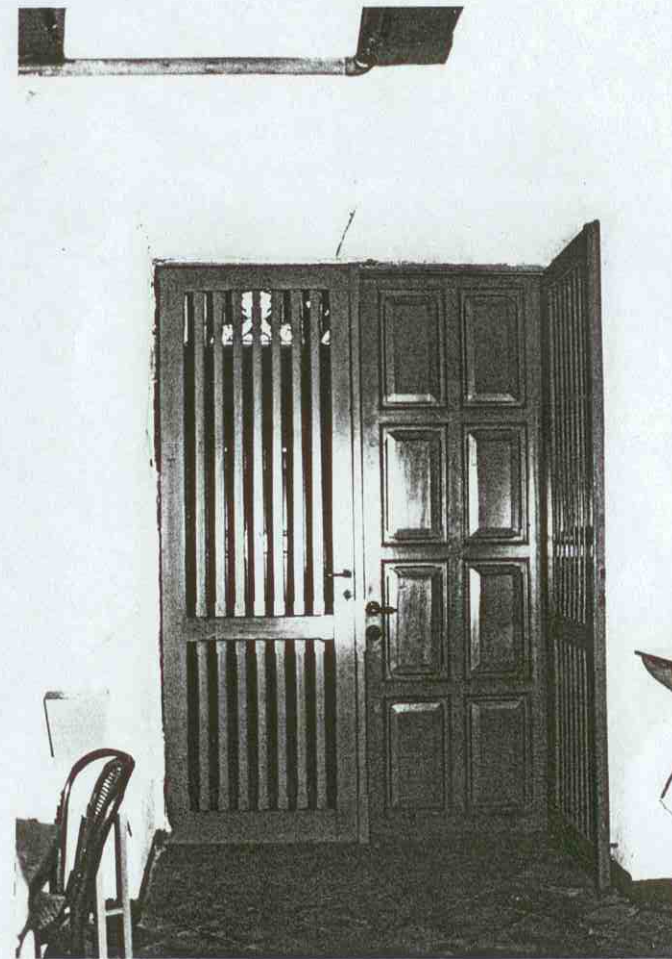
3. *Zawartość wkładki*
 Zdjęcia



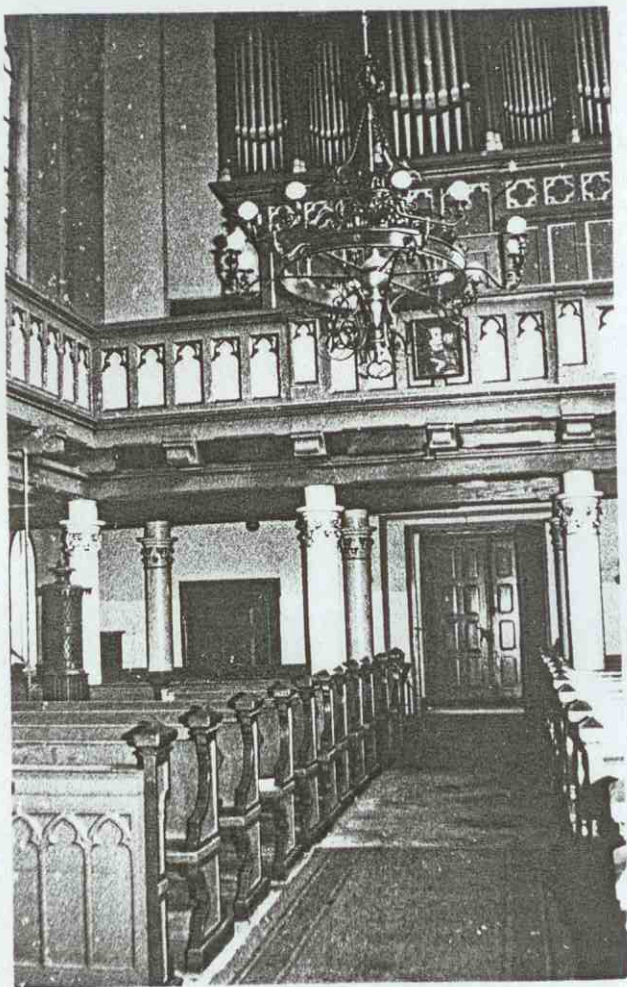
Fot. 21 - kazalnica



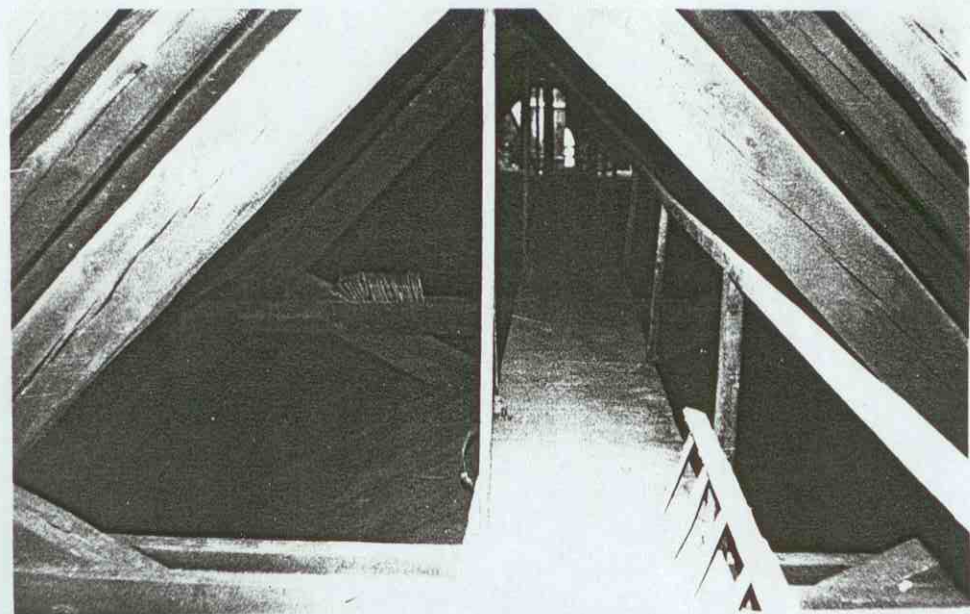
Fot. 22 - drzwi zewnętrzne od północy



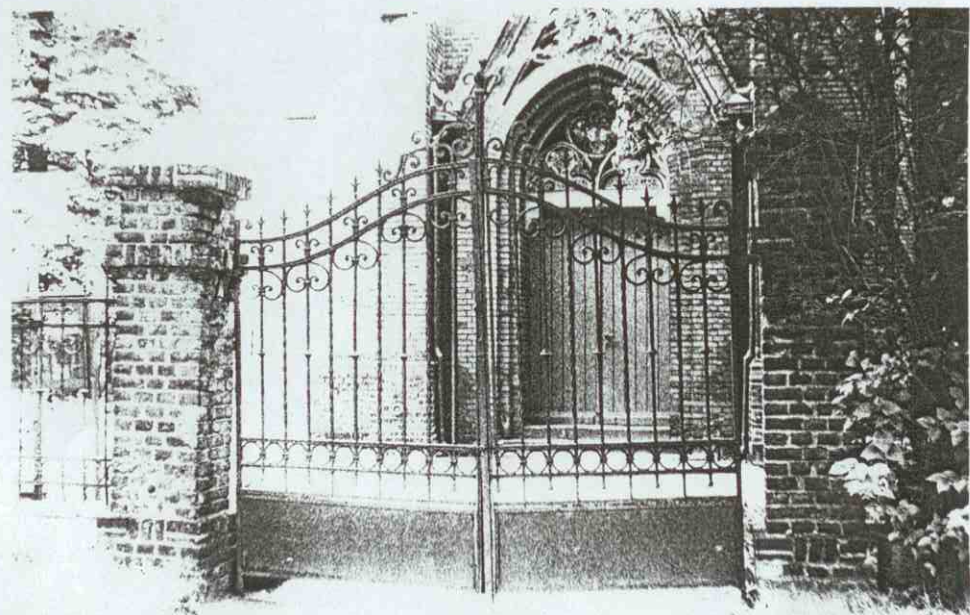
Fot. 23 - drzwi z nawy do przedsionka zachodni



Fot. 23 - wnętrze - widok nawy od południa



Fot. 24 - więźba dachowa



Fot. 25 - ogrodzenie od zachodu

<p>14. Kubatura</p> <p>5000 m³</p>	<p>15. Powierzchnia użytkowa</p> <p>350 m²</p>	<p>16. Przeznaczenie pierwotne</p> <p>sakralne</p>	<p>17. Użytkowanie obecne</p> <p>sakralne</p>
<p>18. Prace budowlane i konserwatorskie, ich przebieg i dokumentacja</p> <ul style="list-style-type: none"> • 1987 rok - wymiana łupkowego pokrycia dachu wieży i wieżyczek na blachę miedzianą • 1996 rok - wymiana łupkowego pokrycia dachu nawy, prezbiterium i zakrystii na dachówkę ceramiczną karpiówkę, układaną w koronkę, wykonanie obróbek blacharskich, docieplenie dachu wełną mineralną (dokumentacja - <i>Zmiana pokrycia dachowego na budynku ewangelickiego kościoła parafialnego w Mysłowicach</i>, opracowanie mgr inż. Zdzisława Białach-Nawrocka) - prace wykonała Fabryka ceramiki Budowlanej Wacław Jopek z Bytomia 		<p>19. Stan zachowania (fundamenty, ściany zewnętrzne, ściany wewnętrzne, sklepienia, stropy, konstrukcje dachowe, pokrycie dachu, wyposażenie i instalacje)</p> <ul style="list-style-type: none"> • Fundamenty - stan niezbyt dobry - w piwnicy cegła zlasowana • Ściany zewnętrzne - stan niezbyt dobry - widoczne białe wykwitwy (głównie na elewacji północnej) i fragmentaryczne wykruszenie fugowania; w trzeciej kondygnacji wieży rosną samosiejki • Ściany wewnętrzne - stan zły - widoczne ślady zawilgocenia (głównie ściana tęczowa i w zakrystii) i spękania; wewnątrz pomalowane farbą emulsyjną; w przedsionku północnym - silne zawilgocenia i ubytki w tynku • Sklepienia, stropy - stan średni - przemalowania więźby • Konstrukcja dachowa - stan dobry • Wyposażenie - witraże - stan zły - zabrudzenia, ubytki, brak części witraży nawy; ołtarze, ambona, chrzcielnica, piece - stan średni • Instalacje - stan średni 	
		<p>20. Najpilniejsze postulaty konserwatorskie</p> <p>Stopniowo należy prowadzić prace konserwatorskie, remontowe i porządkowe obejmujące:</p> <ul style="list-style-type: none"> • osuszenie kościoła, skucie zawilgocień, uzupełnienie tynków we wnętrzu, zdjęcie przemalowań emulsyjnych, zabezpieczenie fugowania, wzmocnienie cegły (ewentualnie czyszczenie elewacji i jej hydrofobizacja), konserwacja elementów kamiennych • likwidacja drzewek-samosiejek na elewacjach wieży • uporządkowanie piwnicy i wieży, wymiana zniszczonych i spróchniałych schodów wieży, odczyszczenie i uzupełnienie posadzki • udrożnienie odpływów wody • likwidacja samosiejek w otoczeniu kościoła, renowacja ogrodzenia od zachodu • konserwacja i częściowa rekonstrukcja witraży, docelowo konserwacja snycerskiego wystroju 	

21. Akta archiwalne (rodzaj akt, numery i miejsce przechowywania)

- Studium urbanistyczno-konserwatorskie miasta Mysłowic (Archiwum Wojewódzkiego Konserwatora Zabytków w Katowicach oraz Urząd Miejski w Mysłowicach)
- Zmiana pokrycia dachowego na budynku ewangelickiego kościoła w Mysłowicach, opracowana przez mgr inż. Zdzisławę Białach-Nawrocką dokumentacja zawiera rzut i elewacje (Archiwum Wojewódzkiego Konserwatora Zabytków w Katowicach oraz Urząd Miejski w Mysłowicach)

22. Bibliografia

- Antoni Piwowarczyk, Mysłowice. Roczniki 1295-1995. Mysłowice 1996
- Grażyna Szewczyk, Jan Szturc, Luteranie w Górnośląskim Okręgu Przemysłowym, Katowice 1995, ss. 54-57
- Jan Szturc, Z przeszłości parafii ewangelickiej w Mysłowicach. W: „Życie Mysłowic”, nr 19 z 1992, s. 12
- 70 Jahre evangelische Kirchengemeinde Myslowitz, „Kattowitzer Zeitung”, nr 2 z 1927 roku, s. 3

23. Źródła ikonograficzne i fotografia (rodzaj, miejsce przechowywania, sygnatury)

24. Uwagi różne

25. Opracował

tekst	mgr Irena Kontna	maj 1997 roku
plany, rysunki	mgr inż. Zdzisława Białach-Nawrocka	
zdjęcia, fotografie	mgr Irena Kontna	maj 1997 roku
miejsca przechowywania negatywów	Archiwum WKZ Katowice	

Karta po wypełnieniu podlega ochronie na podstawie przepisu prawa autorskiego.

26. Adnotacje o inspekcjach, informacje o zmianach (daty, imiona i nazwiska wypełniających)

27. Załączniki

7.