

OŚRODEK DOKUMENTACJI  
ZABYTKÓW w WARSZAWIE

KARTA EWIDENCYJNA ZABYTKÓW  
ARCHITEKTURY I BUDOWNICTWA

A B C D E F G H I J K L Ł M N O P R S T U V W X Y Z

Nr

1. *Obiekt*

LICEUM HANDLOWE IMIENIA KARDYNAŁA AUGUSTA HLONDA

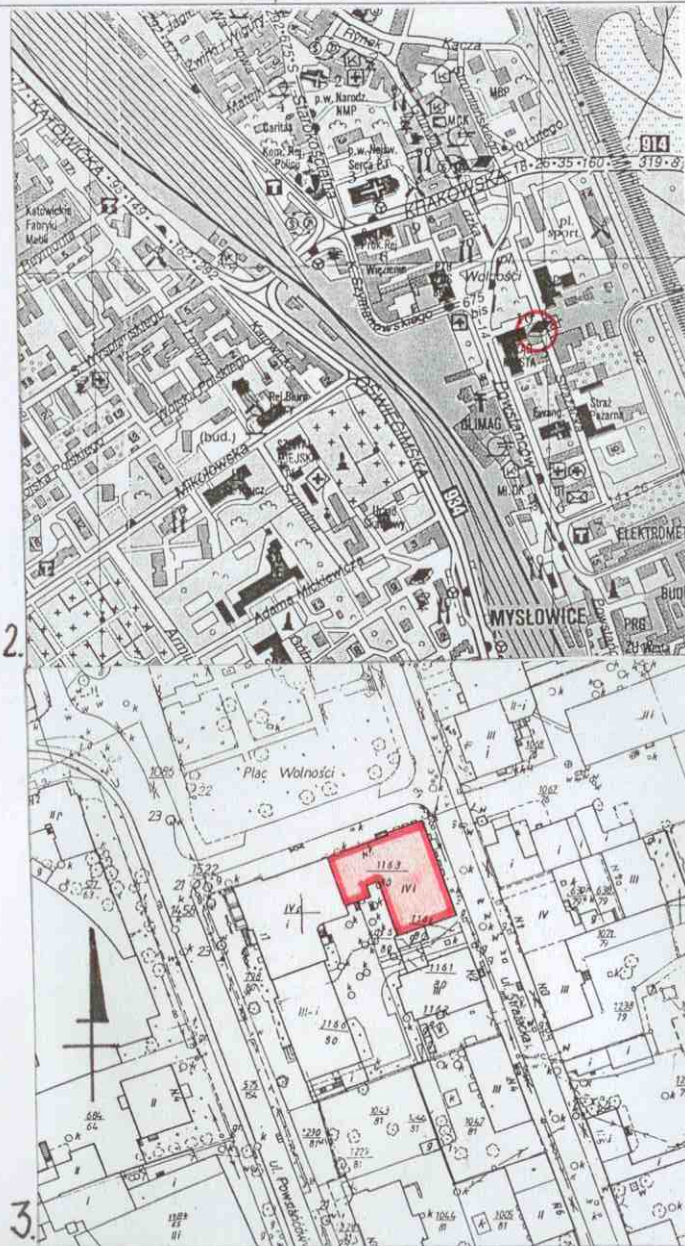
2. *Czas powstania*

lata 1902-1904

3. *Miejscowość*

MYSŁOWICE

11. *Zdjęcie rzut przekrój sytuacja orientacja*



4. *Adres*

Mysłowice  
Plac Wolności 5  
Księga Wieczysta 10054  
działka 1163/80

5. *Przynależność administracyjna*

województwo śląskie  
powiat Mysłowice  
gmina Mysłowice

6. *Poprzednie nazwy miejscowości*

Mysłowitz

7. *Przynależność administracyjna przed 31 grudnia 1998 roku*

województwo katowickie  
gmina Mysłowice

8. *Właściciel i jego adres*

Gmina Mysłowice  
Urząd Miejski  
ulica Powstańców 1, Mysłowice

9. *Użytkownik i jego adres*

Liceum Handlowe  
imienna kardynała Augusta Hlonda  
ulica Powstańców 1, Mysłowice

10. *Rejestr zabytków*

Nr

Data

1. WIDOK

2. ORIENTACJA 1 : 10000

3. SYTUACJA 1 : 2000

Budynek szkoły przy placu Wolności 5 (dawny Wilhelmsplatz 5) wybudowano w latach 1902-1904 według projektu M. Förstera z Wrocławia na potrzeby Wyższej Szkoły Męskiej (założonej w 1873 roku). W archiwum Urzędu Miasta zachowały się trzy wersje projektu elewacji szkoły od obecnej ulicy Strażackiej. **Budynek zrealizowano w stylu eklektycznym z elementami neomanieryzmu niderlandzkiego.**

W roku 1902 szkołę przekształcono w progimnazjum, a następnie w 1904 roku w gimnazjum.

W lipcu i sierpniu 1922 roku, po przyłączeniu części Górnego Śląska do Polski, w Mysłowicach powołano Seminarium Nauczycielskie Żeńskie, Seminarium Nauczycielskie Męskie im. Adama Mickiewicza, państwowe Gimnazjum i Miejskie Liceum Żeńskie.

W budynku przy placu Wolności siedzibę swą znalazło Miejskie Liceum Żeńskie (pierwszym dyrektorem była Maria Malocha), a następnie (po przeniesieniu Liceum do szkoły przy ulicy Piastowskiej) - Seminarium Nauczycielskie Żeńskie. W 1928 roku rozpoczęto likwidację seminarium (zakończoną w 1931 roku), a w jego miejsce utworzono Seminarium Ochroniarskie. Miejskie Liceum Żeńskie przemianowane zostało na Miejskie Gimnazjum Żeńskie Humanistyczne.

Na potrzeby seminarium wybudowano salę gimnastyczną przy ulicy Strażackiej.

Po drugiej wojnie światowej w budynku szkoły mieściły się: szkoła średnia, szkoła specjalna nr 8, w latach osiemdziesiątych Zespół Szkół ekonomiczno-Administracyjnych (oraz inne instytucje, np. Miejski Dom Kultury, Poradnia Wychowawczo-Zawodowa, Biblioteka Pedagogiczna); od 1994 roku Liceum Medyczne, a od 1995 roku Liceum Handlowe.

**Sytuacja** – budynek usytuowany w ścisłym centrum Mysłowic, w północnym narożniku kwartału ograniczonego ulicami Strażacką i Powstańców oraz Placem Wolności. Zlokalizowany w pierzei Placu Wolności, od strony południowo-zachodniej przylega do budynku Urzędu Miejskiego. Skrzydło północno-wschodnie usytuowane w pierzei ulicy Strażackiej, za nim wjazd na podwórze, wspólne z podwórzem Urzędu Miejskiego. Wejście główne do budynku od strony Placu Wolności (elewacja północno-zachodnie)

**Materiał, konstrukcja, technika** – budynek murowany z cegły, na fundamentach ceglanych. Ściany zewnętrzne licowane cegłą w układzie główkowym, parter boniowany. Detal architektoniczny formowany w tynku i kamieniu (piaskowiec). Ściany wewnętrzne tynkowane

**Stropy, sklepienia** - przedśionek, hol główny, klatka schodowa, korytarze, część pomieszczeń piwnicznych - krzyżowe, bezżebrowe na gurtach; pomieszczenia piwniczne, sale lekcyjne, WC - sklepienie odcinkowe Kleina; aula - strop pseudokasetonowy z fasetami, wypełnienie listwowe, podział kasetonowy akcentowany w miejscach przecięcia się belek toczonymi galkami; narożniki od strony fasady akcentowane profilowanym gzymsem wspartym na wydłużonych konsolkach; pozostałe pomieszczenia - strop płaski

**Więźba dachowa** – drewniana, krokwiowo-płatwiowa z trzema ściankami stolcowymi i ukośnymi zastrzałami

**Pokrycie dachu** – dachówka ceramiczna karpiówka

**Posadzki, podłogi** – przedśionek, hol, korytarze, WC - lastriko, w holu głównym z obramieniem mozaikowym, a przedśionku łączone z mozaiką (napis: SALVE w obramieniu z palmetami; całość wydzielona ozdobnym pasem mozaikowym z motywem rombów); w górnej części przedśionka oraz w holu ostatniej kondygnacji obramienie mozaikowe w formie meandra; sale, aula - wykładzina PCV, częściowo w salach parkiety drewniane, klepkowe; piwnice - wylewka cementowa, lastriko; poddasze - polepa

**Schody** - schody zewnętrzne - przed wejściem głównym dwa stopnie *wolne*, wylewane; schody wewnętrzne - w przedśionku - jednobiegowe, proste, wylewane, ze stopnicą z granitu; klatka schodowa - dwubiegowe, o biegach prostych, powrotne z podestem, wylewane, ze stopnicą granitową; balustrada ozdobna, kuta z prętów o przekroju kwadratowym, z drewnianym pochwytem; poręcz stalowa na kutyh wspornikach; do piwnicy - jednobiegowe, z podwójnym zakrętem, wylewane; na poddasze - proste, jednobiegowe, stalowe, wsparte na belkach policzkowych, stalowych; przednóżki ozdobione wycinanymi rozetkami, część policzkowa z wolutami; balustrada stalowa o prostych formach

**Drzwi zewnętrzne** – drzwi wejściowe – drewniane, dwuskrzydłowe, z nadświetlem; skrzydła prostokątne, pełne, o konstrukcji ramowo-płycinowej; płyciny o zróżnicowanym kształcie - dolna prostokątna, o krawędzi ozdobionej półkolami, posiada wypełnienie listwami w układzie jodełkowym, środkowa podłużna, ozdobiona rautem, natomiast górna ostrołukowa o profilowanej krawędzi, po bokach ostrołuku dwie niewielkie, trójkątne płyciny; od wewnątrz płyciny wypełnione listwami; listwa przymykowa ozdobiona żłobkami i rozetką; listwa ślemieniowa profilowana; nadświetle o łuku spłaszczonym, przeszklone, z profilowanym podziałem; zawiasy czopowe; drzwi do sieni (wejście od strony elewacji frontowej) - drewniane, dwuskrzydłowe, z nadświetlem; skrzydła prostokątne, pełne, o konstrukcji ramowo-płycinowej; dolna płycina prostokątna, o krawędzi zdobionej półkolami, wypełniona listwami układanymi w jodełkę; płycina górna ostrołukowa, o profilowanej krawędzi, po bokach ostrołuku dwie niewielkie, trójkątne płyciny; listwa przymykowa ozdobna, z rozetką w części górnej; ślemię profilowane; nadświetle w kształcie łuku spłaszczonego, przeszklone, z podziałem pionowym; zawiasy czopowe; drzwi do sieni (wejście od strony elewacji tylnej) - analogiczne do wejścia od strony elewacji frontowej, nadświetle pełne; wejście tylne w elewacji południowo-zachodniej - drewniane, dwuskrzydłowe, zamknięte łukiem spłaszczonym; skrzydła o konstrukcji ramowo-płycinowej, częściowo przeszklone; płycina dolna prostokątna, wypełniona listwami w układzie ukośnym (od zewnątrz) i pionowym (od wewnątrz), nad nią płycina zamknięta łukiem ostrym, po bokach ostrołuku dwie niewielkie, trójkątne płyciny; w części górnej płycina zbliżona kształtem do wycinka koła, przeszklona; listwa przymykowa prosta; zawiasy czopowe; wyjście z piwnicy (elewacja południowo-zachodnia) - drzwi o formie analogicznej do wyjścia z holu (w elewacji południowo-zachodniej), z płyciną górną nieprzeszkloną; zachowana listwa przymykowa, ozdobiona pionowymi żłobkami i rozetką

1. <i>Miejscowość</i> <b>MYSŁOWICE</b>	2. <i>Obiekt</i> <b>LICEUM HANDLOWE IMIENIA KARDYNAŁA AUGUSTA HLONDA</b>	3. <i>Zawartość wkładki</i> Ciąg dalszy punktu 13 - opis obiektu
---	---	---

Ciąg dalszy punktu 13 - opis obiektu

**Drzwi wewnętrzne** - z przedsionka do holu głównego - dwuskrzydłowe, drewniane, wahadłowe, z nadświetlem; skrzydło prostokątne o konstrukcji ramowo-plycinowej, plycina dolna prostokątna, wypełniona listwami profilowanymi w układzie pionowym (profil wkleśło-wypukły); plycina górna przeszklona, zamknięte ostrołukowo; nadświetle w formie łuku spłaszczonego, przeszklone, o podziale kratowym; zawiasy czopowe; **drzwi wydzielające korytarz w skrzydle północno-zachodnim** - czteroskrzydłowe, o skrzydłach bocznych węższych, nieruchomych, z nadświetlem; skrzydła prostokątne, o konstrukcji ramowo-plycinowej, plyciny o kształcie prostokąta, dolne pełne, dwie górne przeszklone; zawiasy czopowe; nadświetle w formie łuku pełnego, przeszklone, o podziale promienistym; w pierwszej kondygnacji drzwi pełne, współczesne, jednoskrzydłowe, wstawione w ściankę murowaną, z zachowanym nadświetlem o formie, jak w pozostałych kondygnacjach; **drzwi do auli** - duże, dwuskrzydłowe, drewniane, prostokątne; skrzydła o konstrukcji ramowo-plycinowej, dolna plycina prostokątna, wypełniona listwami profilowanymi w układzie pionowym, plycina górna ostrołukowa, po bokach ostrołuku dwie niewielkie, trójkątne plyciny; listwa przyrymowa zdobiona żłobkowaniem; ościeża pełne, plycinowe, o profilowanych opaskach; całość zwieńczona profilowanym, drewnianym gzymsem; zawiasy czopowe; **drzwi do klas** - drewniane, prostokątne, jednoskrzydłowe; skrzydła pełne, o konstrukcji ramowo-plycinowej, plyciny prostokątne, o zróżnicowanych wymiarach; ościeża pełne, plycinowe, z profilowaną opaską; zawiasy czopowe; częściowo drzwi współczesne, jednoskrzydłowe, pełne; **drzwi na poddasze** - jednoskrzydłowe, drewniane, pełne, prostokątne, obite blachą; zawiasy czopowe

**Okna zewnętrzne** - pierwotnie drewniane, skrzynkowe, obecnie wymienione na drewniane, z szymbami zespolonymi, o kształcie identycznym z pierwotnym: **elewacje południowo-wschodnia i południowo-zachodnie** - zamknięte lukiem odcinkowym, trójpodziałowe, z nadświetleniem; **partery elewacji północno-zachodniej i północno-wschodniej** - zamknięte lukiem pełnym, trójpodziałowe, z nadświetleniem; **elewacja północno-zachodnia i północno-wschodnia** - zamknięte lukiem odcinkowym, czteropodziałowe, z nadświetleniem o podziale kratowym; **parter elewacji południowo-wschodniej** - zamknięte lukiem odcinkowym, dwudzielne, dwupoziomowe; **część niższa skrzydła północno-wschodniego, czwarta kondygnacja od strony podwórza** - wydłużone, zamknięte lukiem odcinkowym, dwupoziomowe; **część niższa skrzydła północno-wschodniego, czwarta kondygnacja od strony ulicy** - zamknięte lukiem odcinkowym, dwudzielne; **okno witrażowe w auli (w pseudoryzalicy fasady)** - zamknięte lukiem spłaszczonym, obecnie wypełnione szkłem płaskim, kolorowym; podział w formie trzech arkad (środkowa szersza), przestrzeń między nimi z podziałem pionowym; w części dolnej cztery otwory zamknięte lukowo

**Okna wewnętrzne** - z dyżurki do przedsionka - krosnowe, drewniane, zamknięte lukiem pełnym; nadświetle o podziale promienistym; ślepię profilowane

**Rzut** - budynek na rzucie litery L, ze skrzydłami o zbliżonej długości. Skrzydło północno-wschodnie węższe, z ryzalitem od strony podwórza. Wejście główne od strony placu Wolności, tyłne w elewacji południowo-zachodniej od podwórza. Klatka schodowa w skrzydle północno-wschodnim, na osi wejścia głównego. W skrajnej osi skrzydła północno-zachodniego - sień przejazdowa. Do ściany szczytowej skrzydła północno-wschodniego przylega parterowa dobudówka, mieszcząca obecnie garaż (od ulicy Strażackiej) i śmietnik (od podwórza)

**Bryła** - zwarta, harmonijna, dostosowana wysokością do sąsiadującego budynku, z zaakcentowanym narożnikiem północnym (pseudoryzalit ze szczytem). Budynek czterokondygnacyjny, podpiwniczony. Część skrajna skrzydła północno-wschodniego obniżona o 1/2 kondygnacji. Dach wysoki dwuspadowy, w części obniżonej trójspadowy. Dach nad przybudówką trójspadowy, o niewielkim kącie nachylenia połaci. Dach części wyższej wzbogacony wieżyczkami z cebulastymi helmami i lukarnami

**Elewacja frontowa (północno-zachodnia)** - dziewięcioosiowa, z pseudoryzalitem zwieńczonym szczytem (3 + 6). Ceglana, z detalem kamiennym i formowanym w tynku. Przyziemie z okładziną kamienną, boniowane. Cokół boniowany, formowany w tynku, oddzielony od okładziny przyziemia gzymsem w postaci półwałka. Wejście główne w osi czwartej, sień przejazdowa w osi dziewiątej. Otwory wejściowe i okna pierwszej kondygnacji o nadprożach akcentowanych promieniście układanymi kłińcami. Przyziemie oddzielone od elewacji profilowanym gzymsem. Okna ujęte ozdobnymi obramieniami w grupach po trzy. W drugiej i trzeciej kondygnacji obramienia powtarzające kształt łuku otworów okiennych; słupki pomiędzy oknami ozdobione pionowymi rowkami. Okna drugiej kondygnacji dodatkowo wsparte na gzymisie. Okna czwartej kondygnacji w prostokątnym obramieniu ze stylizowanymi półkolumnkami po bokach poszczególnych okien; podobnie jak w kondygnacji drugiej okna wsparte na gzymisie podokiennym. Gzymś wieńczący bogato profilowany z motywem kostek. W czwartej kondygnacji na osi pseudoryzalitu duże okno witrażowe auli (witraż niezachowany), w obramieniu z ciosów i kłińców. Nad nim w szczytce - herb Mysłowic. Szczyt pseudoryzalitu rozczłonkowany, o cechach neorenesansu, z podziałem geometrycznym zbliżonym do ornamentu okuciwego. Dach w partii środkowej korpusu budynku akcentowany wieżyczką na rzucie ośmioboku, wydłużoną, ceglana, z przeźroczem (otwory prostokątne), nakryte hełmem cebulastym z iglicą. Lukarna wydłużona, obejmująca pięć prostokątnych okienek, flankowana dwiema niskimi wieżyczkami o helmach cebulastych.

**Elewacja boczna północno-wschodnia** - siedmioosiowa (w kondygnacji czwartej ośmiosiowa), o wystroju analogicznym do elewacji frontowej (cokół, przyziemie, gzymś). Okna ujęte obramieniami w grupach po trzy (osie pierwsza-trzecia i czwarta-szоста w pierwszej i drugiej kondygnacji), po cztery (okna czwartej kondygnacji) lub pojedyncze (siódma oś drugiej i trzeciej kondygnacji). Forma obramień - jak w elewacji frontowej. W dachu części wyższej lukarna flankowana dwiema wieżyczkami - jak w elewacji frontowej. Dobudówka do ściany szczytowej jednoosiowa, ze współczesną bramą garażową.

**Elewacja tylna południowo-zachodnia** - sześćoosiowa, ceglana, z wejściem do budynku w osi drugiej i do piwnicy w osi trzeciej. Cokół ceglany, z gzymsem z kształtek ceglanych. Wejście w podwójnym obramieniu ceglany, profilowanym, wejście do piwnicy w obramieniu ceglany o prostej formie. Boczne krawędzie i nadproża okien wykonane również z kształtek ceglanych. Okna okładki schodowej (nad wejściem - oś druga) zdwojone, przesunięte względem siebie, dodatkowo wyodrębnione w elewacji poprzez umieszczenie ich w wydłużonej płycinie o profilowanych krawędziach, zamkniętej półokrągło. Dach nad klatką schodową jest przedłużeniem połączy dachu skrzydła od placu Wolności, przez co płaszczyzny ściany nad osiami pierwszą i drugą tworzy 1/2 szczytu trójkątnego. Szczyt ozdobiony ceglany motywem schodkowym. Gzysm wieńczący budynek ceglany, z motywem kostek. Przybudówka jednoosiowa, otwór prostokątny, otwarty

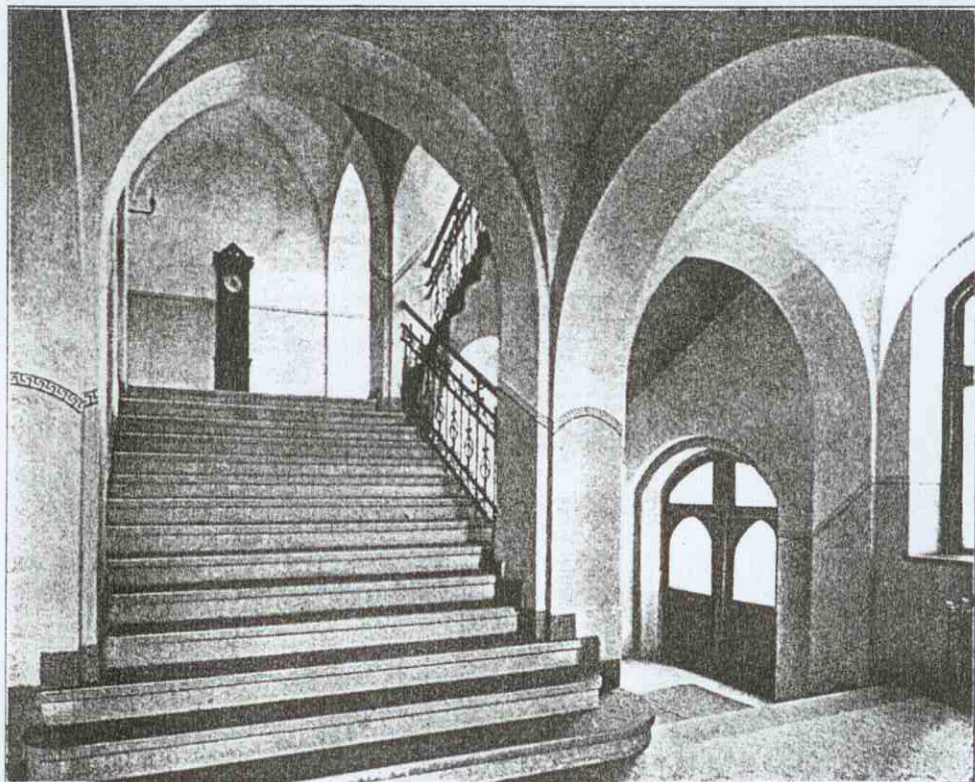
**Elewacja tylna południowo-wschodnia skrzydła od placu wolności** - z ryzalitem, trójosiowa w przyziemiu (2+1), czteroosiowa z ryzalitem w kondygnacjach wyższych (3+1). Ceglana; detal analogiczny do detalu elewacji tylnej południowo-zachodniej (cokół, gzysy, obramienia okien). W pierwszej osi sień przejazdowa. Otwór akcentowany jedynie nadprożem z cegieł w ułożeniu dośrodkowym.

**Elewacja szczytowa skrzydła od ulicy Strażackiej (południowo-zachodnia)** - jednoosiowa, ceglana; detal jak w elewacjach tylnych (cokół, gzys, obramienia okien). Dobudówka ośmioosiowa o małych oknach, zamkniętych lukami odcinkowymi z ceglany parapetami. Część szczytowa dachu auli ozdobiona motywem schodkowym, formowanym w cegle, z bokami i szczytem akcentowanymi kamiennymi słupkami.

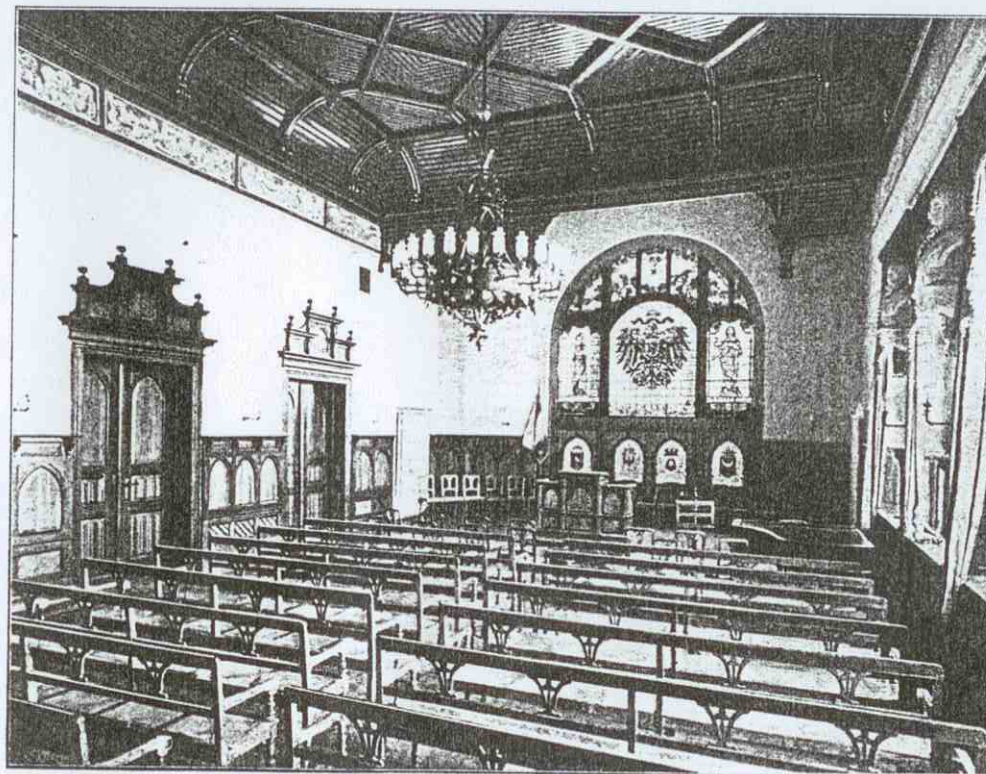
**Wnętrze** - układ wnętrza trzytraktowy, korytarzowy w skrzydle północno-wschodnim, dwutraktowy w skrzydle północno-zachodnim. W części centralnej budynku, w skrzydle północno-wschodnim zlokalizowana klatka schodowa. Część służąca komunikacji (przedsiónek, korytarz, klatka) przesklepione. Sale lekcyjne zlokalizowane w traktach od strony placu Wolności i ulicy Strażackiej. Na parterze w skrzydle północno-zachodnim znajdowało się mieszkanie. W narożniku czwartej kondygnacji - aula z podium

**Wyposażenie** - poza elementami opisanymi - brak pierwotnego wyposażenia

**Instalacje** - centralnego ogrzewania (z kotłowni własnej na koks), elektryczna, gazowa, wodno-kanalizacyjna, telefoniczna



Widok klatki schodowej - 1904 rok  
Archiwum Urzędu Miejskiego



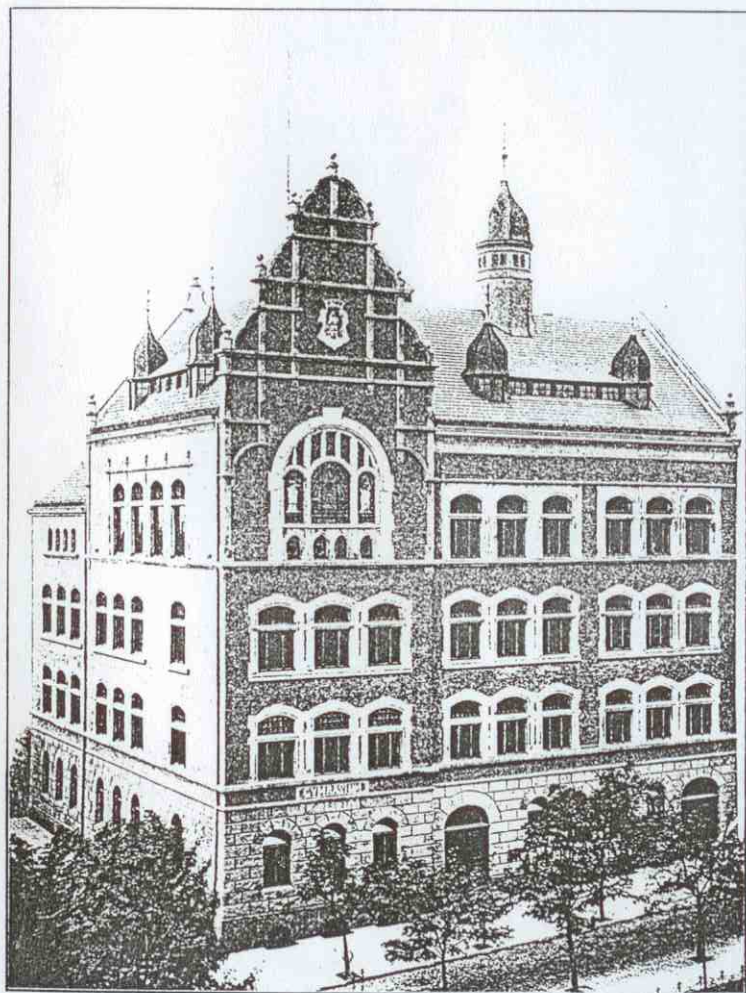
Innenansicht der Aula.

Aula - 1904 rok  
Archiwum Urzędu Miejskiego

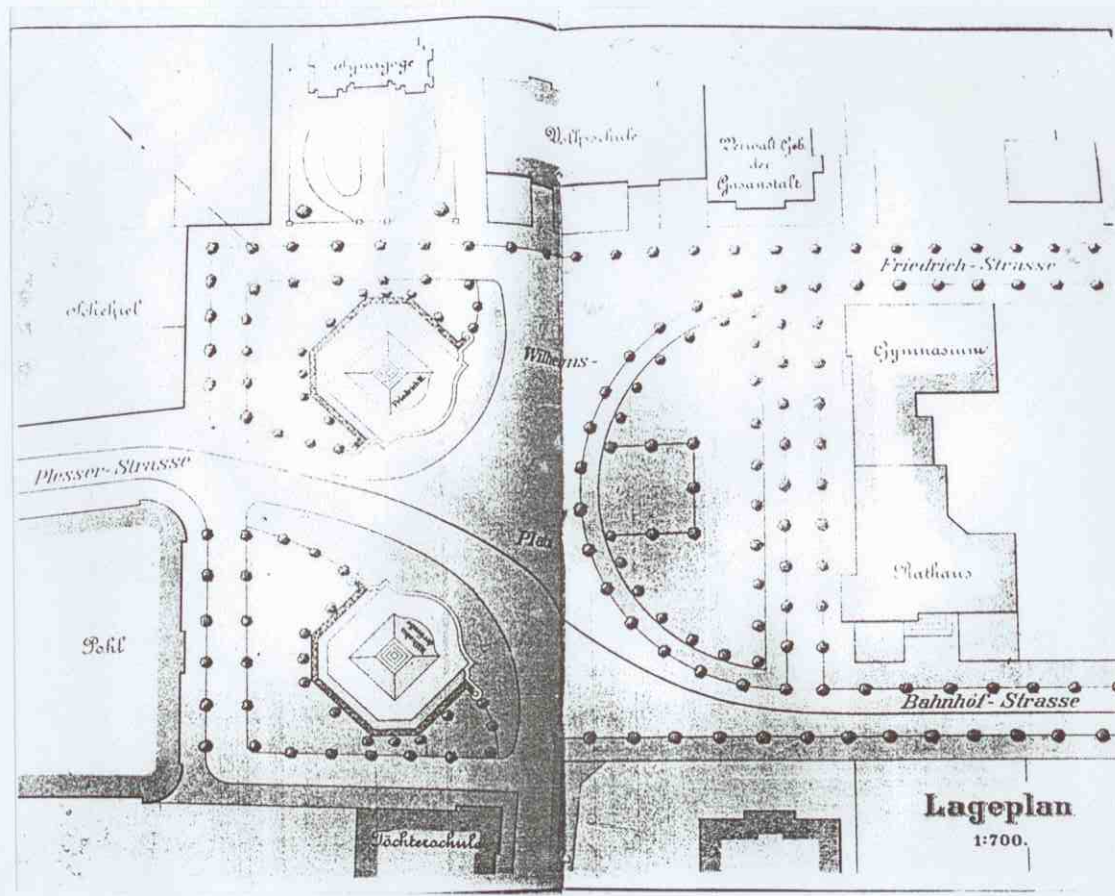
1. *Miejscowość*  
MYSŁOWICE

2. *Obiekt*  
LICEUM HANDLOWE IMIENIA KARDYNAŁA AUGUSTA HLONDA

3. *Zawartość wkładki*  
Materiały archiwalne

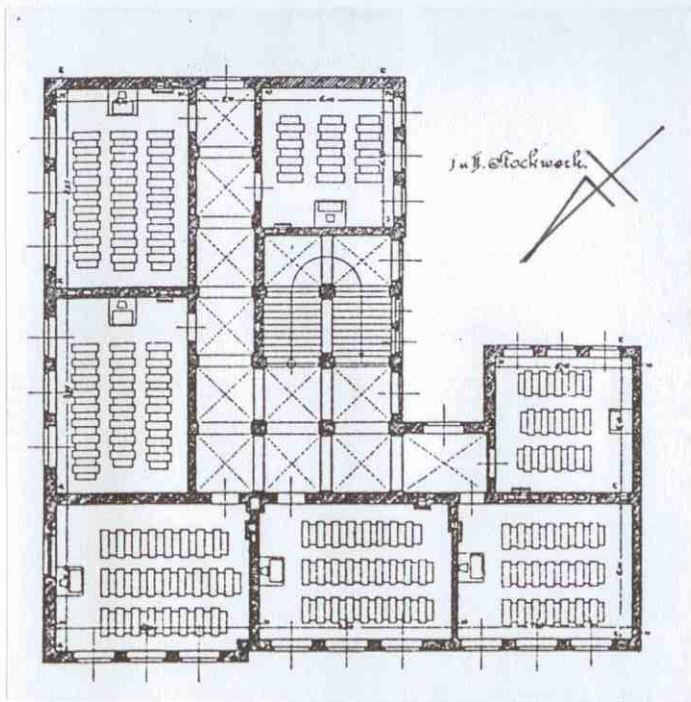


Ansicht vom Wilhelmsplatz.

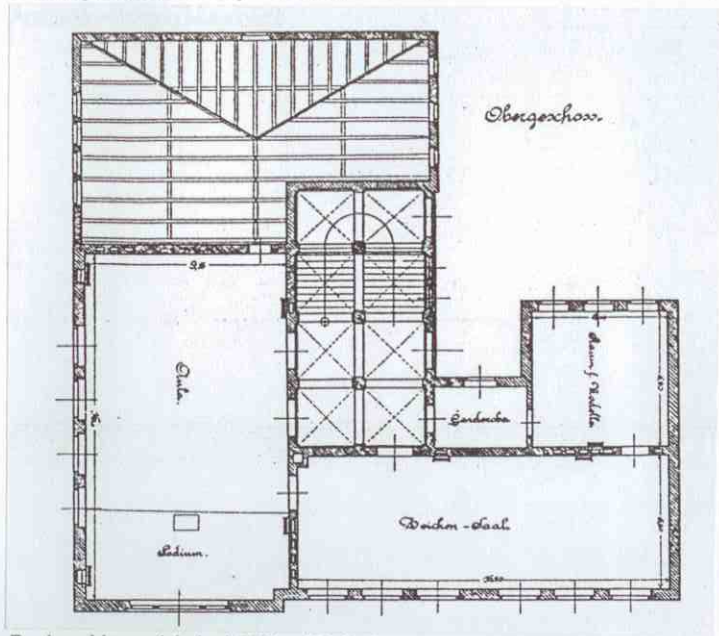


Widok od strony obecnego placu Wolności - 1904 rok  
Archiwum Urzędu Miejskiego

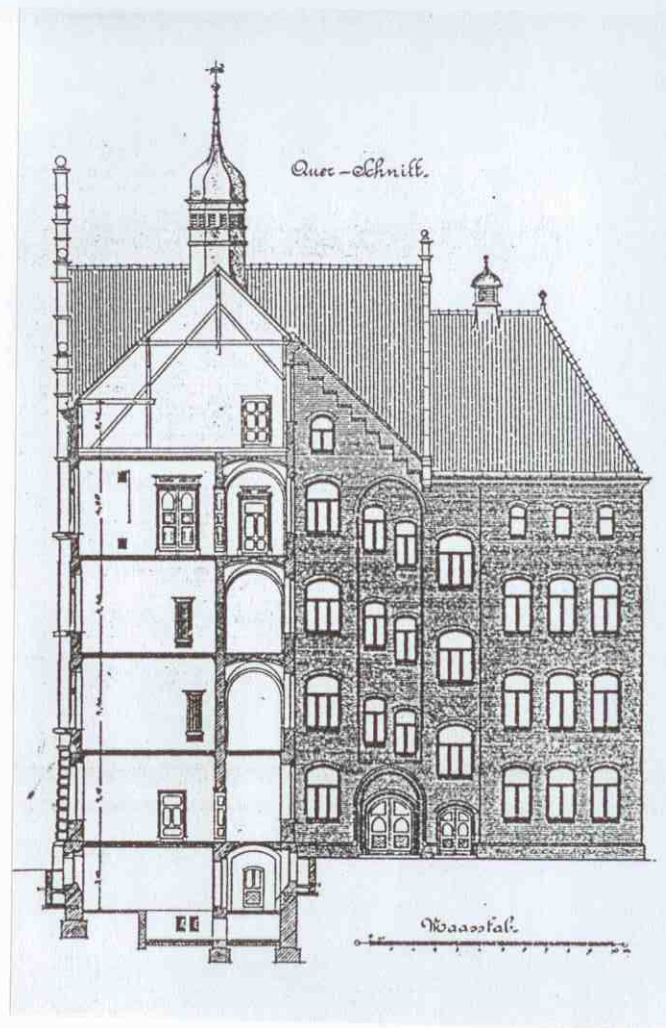
Sytuacja - około 1907 roku  
według Mysłówice. Dokumentacja historyczno-konserwatorska. PSPPP Kraków 1988



Rzut piętra (skala 1:330) - 1904 rok



Rzut poddasza (skala 1:330) - 1904 rok  
Archiwum Urzędu Miejskiego

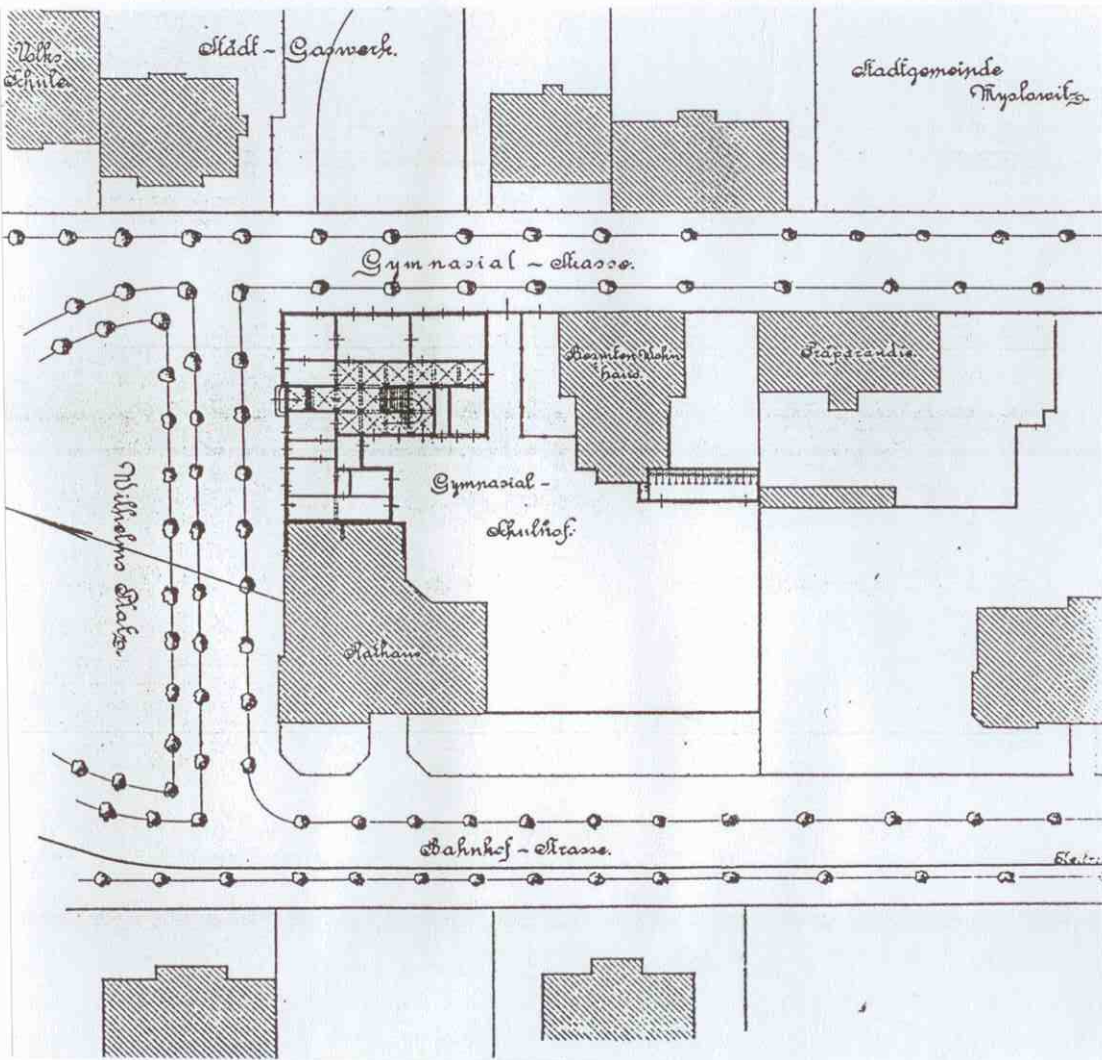


Przekrój poprzeczny (skala 1:330) - 1904 rok  
Archiwum Urzędu Miejskiego

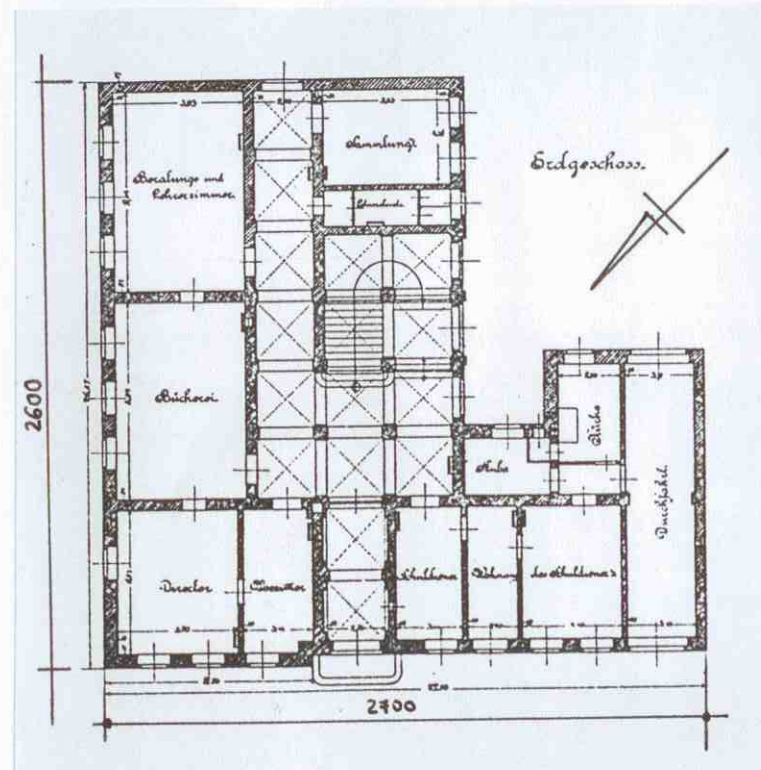
1. Miejscowość  
MYSŁOWICE

2. Obiekt  
LICEUM HANDLOWE IMIENIA KARDYNAŁA AUGUSTA HLONDA

3. Zawartość wkładki  
Sytuacja, rzuty, przekroje



Sytuacja (skala 1:1000) - 1904 rok  
Archiwum Urzędu Miejskiego



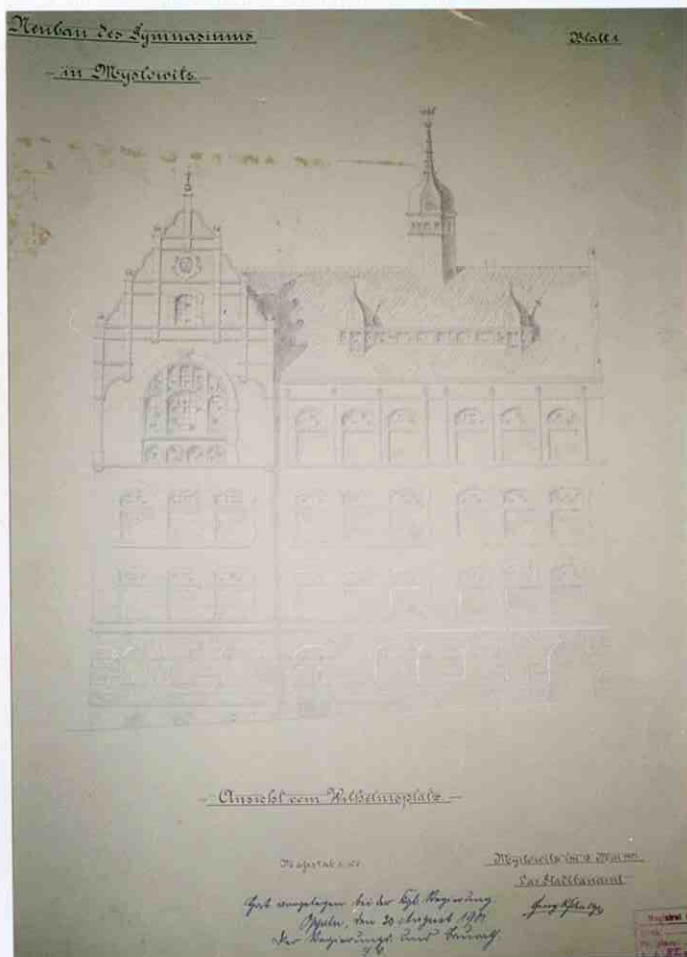
Rzut parteru (skala 1:330) - 1904 rok  
Archiwum Urzędu Miejskiego



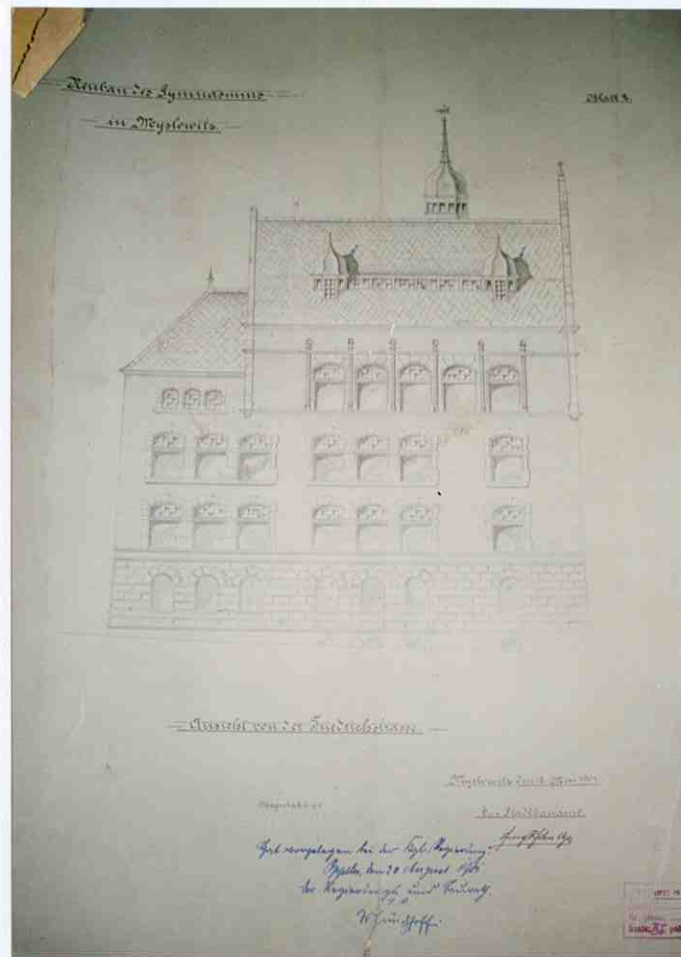
1. Miejscowość  
MYSŁOWICE

2. Obiekt  
LICEUM HANDLOWE IMIENIA KARDYNAŁA AUGUSTA HLONDA

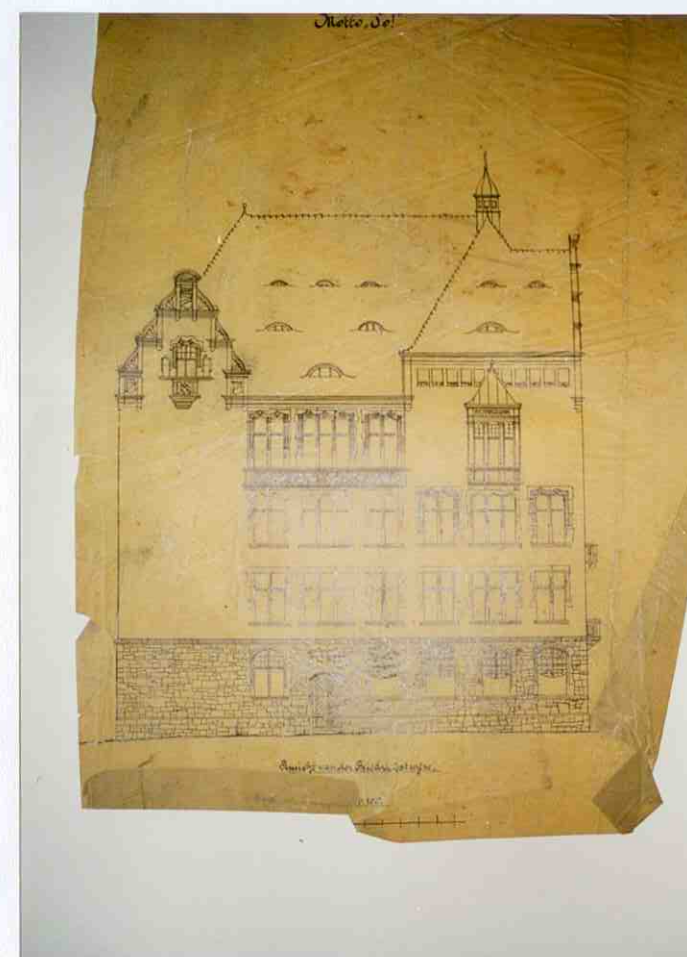
3. Zawartość wkładki  
Zdjęcia archiwalne  
Zdjęcia współczesne



Elewacja od strony obecnego placu Wolności - projekt z 1901 roku



Elewacja od strony obecnej ulicy Strażackiej - projekt z 1901 roku



Elewacja od strony obecnej ulicy Strażackiej (druga wersja projektu)



1 - Elewacja frontowa - widok ogólny



2 - Elewacja frontowa - szczyt pseudoryzalitu



3 - Elewacja boczna północno-wschodnia  
widok ogólny

1. *Miejscowość*  
MYSŁOWICE

2. *Obiekt*  
LICEUM HANDLOWE IMIENIA KARDYNAŁA AUGUSTA HLONDA

3. *Zawartość wkładki*  
Zdjęcia współczesne



4 - Elewacja frontowa - fragment

5 - Elewacja frontowa - detal szczytu

6 - Elewacja tylna - południowo-wschodnia skrzydła od ulicy Strażackiej



7 - Elewacja tylna południowo-wschodnia - korpus główny



8 - Elewacja tylna - detal - wieżyczka



9 - Elewacja południowo-zachodnia - wejście

1. *Miejscowość*

MYSŁOWICE

2. *Obiekt*

LICEUM HANDLOWE IMIENIA KARDYNAŁA AUGUSTA HLONDA

3. *Zawartość wkładki*

Zdjęcia współczesne



10 - Elewacja frontowa - wejście główne



11 - Elewacja frontowa - sień przejazdowa



12 - Elewacja tylna - sień przejazdowa



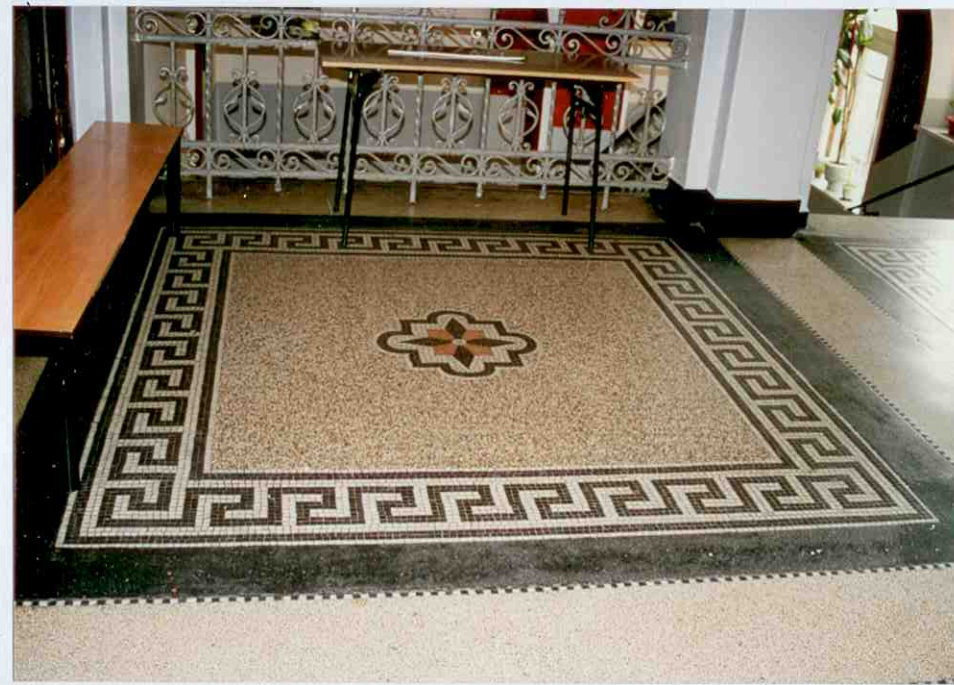
13



15



14  
13 - Elewacja boczna północno-wschodnia - okna trzeciej i czwartej kondygnacji  
14 - Przedsiónek - posadzka



16  
15 - Elewacja południowo-zachodnia - okna klatki schodowej  
16 - korytarz czwartej kondygnacji - posadzka

1. *Miejscowość*

MYSŁOWICE

2. *Obiekt*

LICEUM HANDLOWE IMIENIA KARDYNAŁA AUGUSTA HLONDA

3. *Zawartość wkładki*

Zdjęcia współczesne



17 - Klatka schodowa - fragment sklepienia



18 - Klatka schodowa - fragment



19 - Wejście na poddasze



20 - Przedśionek wejściowy - drzwi wewnętrzne



21 - Drzwi do skrzydła północno-wschodniego



22 - Drzwi do klasy pierwszego piętra



1. *Miejscowość*  
MYSŁOWICE

2. *Obiekt*  
LICEUM HANDLOWE IMIENIA KARDYNAŁA AUGUSTA HLONDA

3. *Zawartość wkładki*  
Zdjęcia współczesne



23 - Drzwi do biblioteki

24 - Drzwi do auli - widok od strony wnętrza auli

25 - Piwnica - fragment



26



28



27

26 - Klatka schodowa trzeciego piętra - sklepienie  
27 - Sala lekcyjna - fragment stropu



29

28 - Aula - fragment stropu  
29 - Aula - fragment stropu

1. Miejscowość  
MYSŁOWICE

2. Obiekt

LICEUM HANDLOWE IMIENIA KARDYNAŁA AUGUSTA HLONDA

3. Zawartość wkładki  
Zdjęcia współczesne



30 - Fragment więzby dachowej



31 - Fragment więzby dachowej - konstrukcja wieżyczki

<p>14. Kubatura</p> <p>1205,4 m<sup>3</sup></p>	<p>15. Powierzchnia użytkowa</p> <p>15460 m<sup>2</sup></p>	<p>16. Przeznaczenie pierwotne</p> <p>szkoła</p>	<p>17. Użytkowanie obecne</p> <p>szkoła - liceum handlowe</p>
<p>18. Prace budowlane i konserwatorskie, ich przebieg i dokumentacja</p> <ul style="list-style-type: none"> <li>• 1992 rok - remont dachu (wymiana dachówki)</li> <li>• od 1996 roku - wymiana okien z drewnianych na okna drewniane zespolone o wymiarach i podziałach identycznych z pierwotnymi</li> <li>• 2000 rok - naprawa dachu</li> <li>• 2000 rok - wymiana (częściowa) rynien i rur spustowych</li> </ul>		<p>19. Stan zachowania (fundamenty, ściany zewnętrzne, ściany wewnętrzne, sklepienia, stropy, konstrukcje dachowe, pokrycie dachu, wyposażenie i instalacje)</p> <ul style="list-style-type: none"> <li>• Fundamenty - stan zły (w piwnicy woda)</li> <li>• Ściany zewnętrzne - stan zły - w parterze podciąganie kapilarne wody</li> <li>• Ściany wewnętrzne - stan zły w parterze (podciąganie kapilarne wody ); w pozostałych kondygnacjach - stan dość dobry</li> <li>• Sklepienia, stropy - stan dość dobry</li> <li>• Konstrukcja dachowa - stan średni</li> <li>• Pokrycie dachu - stan dobry</li> <li>• Wyposażenie – stan średni (posadzka spękana), stolarka drzwiowa - stan dość dobry; stolarka okienna - w trakcie wymiany</li> <li>• Instalacje - stan dość dobry</li> </ul>	
		<p>20. Najpilniejsze postulaty konserwatorski</p> <ul style="list-style-type: none"> <li>• wykonanie drenażu budynku - usunięcie przyczyn zalegania wody w piwnicy</li> <li>• remont i oczyszczenie elewacji</li> <li>• możliwość wprowadzenia witraża współczesnego do auli</li> <li>• postulowany wpis do rejestru zabytków</li> </ul>	

21. Akta archiwalne (rodzaj akt, numery i miejsce przechowywania)

- Budynek Szkoły Podstawowej nr 8. Mysłowice, plac Wolności 5. Inwentaryzacja budowlana, maj 1977, wykonawca: Wojewódzkie Biuro Projektów w Katowicach - inż. A. Szygula (Archiwum Liceum Handlowego)
- Mysłowice. Dokumentacja historyczno-konserwatorska. PSHPP Kraków 1988 (archiwum Śląskiego Wojewódzkiego Konserwatora zabytków - sygnatura 3764/VI)
- Akta budowlane w Archiwum Miejskim przy Urzędzie Miejskim w Mysłowicach (bez sygnatury)

24. Uwagi różne

25. Opracował

tekst

mgr inż. arch. Ewa Caban

wrzesień 2000 roku

plany, rysunki

według dokumentacji znajdującej się w Archiwum Urzędu Miasta Mysłowice

zdjęcia, fotografie

mgr inż. arch. Ewa Caban

wrzesień 2000 roku

mgr Irena Kontna

miejsce przechowywania negatywów

zbiory prywatne

**KARTA PO WYPEŁNIENIU PODLEGA OCHRONIE NA PODSTAWIE PRZEPISU PRAWA AUTORSKIEGO.**

22. Bibliografia

- dr Alferd Sulik, *Przyczynek do dziejów szkolnictwa średniego w Mysłowicach* [w:] *Zjazd Absolwentów. 50 lat 1922-1972 Liceum Ogólnokształcącego im. T. Kościuszki w Mysłowicach*, Mysłowice 1972, wydało LO w Mysłowicach
- *Sprawozdanie dyrekcji Państwowego Gimnazjum Klasycznego w Mysłowicach za rok 1931/1932* (Biblioteka Śląska - sygnatura 2180/III)

26. Adnotacje o inspekcjach, informacje o zmianach (daty, imiona i nazwiska wypełniających)

23. Źródła ikonograficzne i fotografia (rodzaj, miejsce przechowywania, sygnatury)

27. Załączniki

9 wkładek