

**ÓŚRODEK DOKUMENTACJI  
ZABYTKÓW w WARSZAWIE**

KARTA EWIDENCYJNA ZABYTKÓW  
ARCHITEKTURY I BUDOWNICTWA

A B C D E F G H I J K L Ł M N O P R S T U V W X Y Z

Nr

1. *Obiekt*

**KAMIENICA MIESZCZAŃSKA**

2. *Czas powstania*

1901 rok

3. *Miejscowość*

**MYSŁOWICE**



4. *Adres*

**Myslowice**  
ulica **Grunwaldzka 20**  
(dawna Plessersstr. 20)  
Księga Wieczysta IX-62  
działki 449/42, 450/42, 462/43,  
463/43

5. *Przynależność administracyjna*

województwo śląskie  
powiat Myslowice  
gmina Myslowice

6. *Poprzednie nazwy miejscowości*

Myslowitz

7. *Przynależność administracyjna przed 31 grudnia 1998*

województwo katowickie

8. *Właściciel i jego adres*

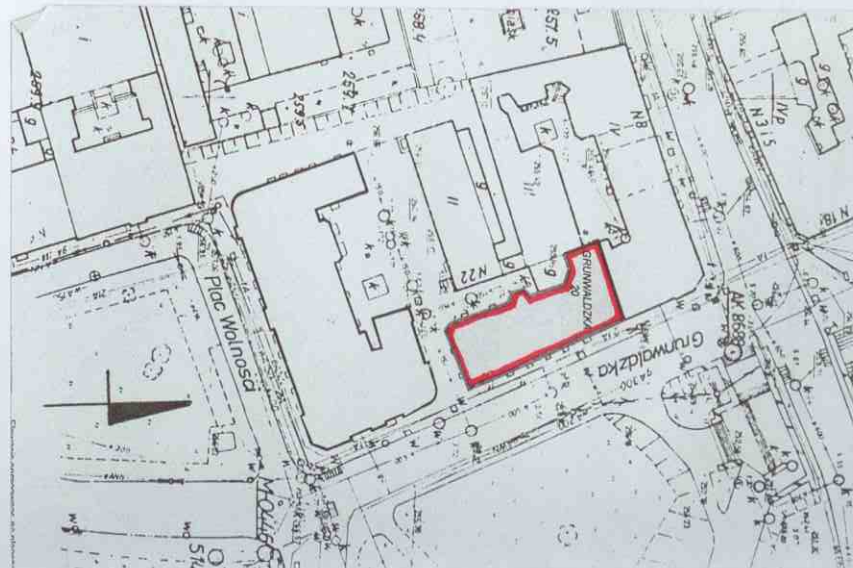
Gmina Miejska Myslowice  
ulica Powstańców 1, Myslowice

9. *Użytkownik i jego adres*

Miejski Zarząd  
Budynków Mieszkalnych  
ulica Partyzantów 21, Myslowice

10. *Rejestr zabytków*

Nr  
data



- 1 - FASADA
- 2 - SYTUACJA 1 : 10000
- 3 - ORIENTACJA 1 : 1000



Kamienica wybudowana w 1901 roku w stylu eklektycznym według projektu A. Krafczyka dla kupca Józefa Konge.

**Sytuacja** – budynek zlokalizowany w centrum miasta, w pierzei ulicy Grunwaldzkiej, około 200 metrów na południowy wschód od Rynku i około 100 metrów na północ od budynku Urzędu Miejskiego, w bezpośrednim sąsiedztwie Placu Wolności. Od wschodu kamienicy chodnik z kształtek betonowych, od północy i południa sąsiednie budynki (od południa wydzielone wąską wyasfaltowaną ulicą), a od zachodu podwórze (z nawierzchnią asfaltową). Naprzeciw kamienicy obecnie skwer z kaplicą Jarlików (dawniej pierzeja ulicy Grunwaldzkiej). Budynek z fasadą od wschodu, nieznacznie zwrócony ku północy.

**Materiał, konstrukcja, technika** – budynek murowany z cegły maszynowej, na kamiennie-ceglanym fundamencie. Bogaty detal architektoniczny w fasadzie i elewacji bocznej południowej ze sztucznego kamienia i formowany w tynku. W fasadzie i elewacji południowej cegła klinkierowa w kolorze żółtym o wątku główkowym, w elewacji tylnej zachodniej parter otynkowany, pozostała część elewacji z cegły zwykłej o wątku krzyżowym

**Skłepienia, stropy** – piwnice – w części sklepienie odcinkowe, w części kolebkowe; parter – sklepienie ceglane typu Kleina; pozostałe pomieszczenia – stropy drewniane belkowe ze ślepym pulapem

**Więźba dachowa** – drewniana o konstrukcji krokwiowo-płatwiowej

**Pokrycie dachu** – papa na podkładzie deskowym, w części mansardowej blacha płaska ocynkowana (?)

**Podłogi, posadzki** – sień – wylewka lastrykowa z obramowującą mozaiką ze stylizowanym motywem roślinnym w narożach; parter – wylewka i płytki lastrykowe, płytki gresowe; pierwsze, drugie i trzecie piętro – podłoga tzw. biała, na której gumolit i płyty paździerzowe

**Schody zewnętrzne** – wejście główne, wejścia do sklepów – jednostopniowe, murowane z okładziną z płytek gresowych lub z wylewką lastrykową

**Schody wewnętrzne** – główne – dwubiegowe, powrotne, ze środkowym podestem, policzkowe, o konstrukcji stalowej, ze stopnicami drewnianymi; balustrada drewniana, tralkowa, z drewnianą poręczą; piwniczne – jednobiegowe, z górnym zakrętem, murowane z cegły, z wylewką betonową

**Drzwi zewnętrzne** – drzwi główne – wtórne, drewniane, dwuskrzydłowe, z przeszklonym nadświetłem zamkniętym lukiem koszowym (z podziałem szprosowym), pełne, o konstrukcji ramowo-płycinowej (dekoracja poszczególnych skrzydeł sześciopłycinowa), na zawiasach czopowych; drzwi od podwórza – wtórne, drewniane, jednoskrzydłowe, zamknięte prostokątnie, pełne, o konstrukcji ramowo-płycinowej (dekoracja czteropłycinowa – dwie dolne płyciny w układzie poziomym, dwie górne w układzie pionowym), na zawiasach czopowych; drzwi do sklepów w fasadzie – metalowe, przeszklone, zamknięte prostokątnie; dwoje drzwi do magazynów sklepowych w elewacji tylnej i bocznej oraz do warsztatu w dobudówce – wtórne, metalowe, zamknięte prostokątnie

**Drzwi wewnętrzne** – drzwi na pierwszym piętrze z klatki schodowej na korytarze – dwoje drzwi pierwotnych, drewnianych, szklonych, z przeszklonym nadświetłem zamkniętym prostokątnie oraz rzeźbiarsko opracowanym naczółkiem (naczólek prosty, profilowany, z płaskorzeźbioną głową kobiecą, otoczoną wolutami i girlandami kwietno-owocowymi); konstrukcja ramowo-płycinowa (dekoracja czteropłycinowa – dwie dolne płyciny z dekoracją w formie rautów, górne przeszklone – w jednych drzwiach przeszklone płyciny zlikwidowane, w drugich wprowadzone wtórne, drewniane okratowanie), ze snycersko opracowaną listwą przymykową, na zawiasach czopowych, w jednych z drzwi zachowana oryginalna mosiężna klamka i secesyjny sztyldzik;



1. <i>Miejscowość</i> <b>MYSŁOWICE - ulica Grunwaldzka 20</b>	2. <i>Obiekt</i> <b>KAMIENICA MIESZCZAŃSKA</b>	3. <i>Zawartość wkładki</i> Ciąg dalszy punktu 13 - opis obiektu
--	---	---

**Drzwi wewnętrzne** (ciąg dalszy) – część drzwi (w korytarzach trzeciego piętra oraz w mieszkaniach) – pierwotne, drewniane, pełne, jednoskrzydłowe, o konstrukcji ramowo-plycinowej (dekoracja cztero- i trójplycinowa), na zawiasach czopowych; nad niektórymi drzwiami (suszarnia, toalety) przeszklone prostokątne nadświetle; większa część drzwi (w mieszkaniach, z klatki schodowej na korytarz pierwszego piętra, częściowo w korytarzu trzeciego piętra) – wtórne, prostokątne, pełne, z materiałów drewnopochodnych (plytowe) i z okleiną drewnianą, również drewniane, o konstrukcji ramowo-plycinowej, na zawiasach czopowych

**Okna** – pierwsze, drugie i trzecie piętro – zachowana w większości pierwotna stolarka okienna, z wyjątkiem osi środkowej fasady (szósta oś) w drugiej i trzeciej kondygnacji oraz w osi pierwszej i drugiej trzeciej kondygnacji elewacji tylnej, gdzie nowe okna z PCV. Większość okien o konstrukcji skrzynkowej, z wyjątkiem okien klatki schodowej (osie szósta i siódma elewacji tylnej) – o konstrukcji krosnowej oraz wymienionych czterech okien z PCV (okna jednoramowe, z zespolonymi szybami, z pozorną szczebliną). Okna w kształcie pionowego prostokąta, z wyjątkiem czterech okien w lukarnach fasady, gdzie okna zamknięte luką pełnym; okna parteru fasady – witryny sklepowe w stałych metalowych ramiakach lub z PCV, w kształcie pionowego i poziomego prostokąta.

Podziały okien – druga oś elewacji tylnej pierwszego, drugiego i trzeciego piętra – okna sześciopodziałowe (dwupoziomowe, trójdzielne); piąta i ósma oś elewacji tylnej (toalety) – okna dwupodziałowe (dwupoziomowe, jednodzielne); okna w dwóch lukarnach skrajnych fasady – zamknięte półkoliście, dwupodziałowe (dwudzielne, jednopoziomowe); okna w dwóch lukarnach środkowych fasady – zamknięte półkoliście, trójpodziałowe, z nadświetleniem; pozostałe okna fasady i elewacji tylnej – czteropodziałowe (dwudzielne, dwupoziomowe);

**Rzut** – kamienica na rzucie nieregularnym, zbliżonym do prostokąta, z trójbocznym ryzalitem na osi oraz niewielką oficyną od północy w elewacji tylnej (zachodniej). Budynek dwutraktowy, z klatką schodową i sienią na osi.

**Bryła** – zwarta, trójkondygnacyjna, podpiwniczona (w 85 %), z użytkowym poddaszem. Budynek nakryty dachem jednospadowym, z mansardą od strony wschodniej, z czterema lukarnami. Na osi budynku facjatka nakryta kopułą z latarnią, zwieńczoną hełmem cebulastym; lukarny nakryte daszkami siodłowymi.

**Elewacje** – ceglana, fasada (elewacja wschodnia) i elewacja boczna południowa z bogatym detalem architektonicznym, elewacja tylna o skromnym wystroju.

**Fasada (elewacja wschodnia)** – trójkondygnacyjna, z trzema pseudoryzalitami (dwoma bocznymi i środkowym na osi), jedenastoosiowa. Pseudoryzality czterokondygnacyjne, flankowane pilastrami; pseudoryzality boczne dwuosiowe, zwieńczone wolutowymi szczytami

zakończonymi dekoracją sztukateryjną z herbem, wicią roślinną i maskaronem. Środkowy pseudoryzalit jednoosiowy, w drugiej i trzeciej kondygnacji balkony (na rzucie prostokąta, z ozdobną metalową, ażurową balustradą), zwieńczony facjatką. Pierwsza kondygnacja otynkowana, przeparta wtórnymi, dużymi, prostokątnymi witrynami sklepowymi z prostokątnymi otworami drzwiowymi oraz wejściem do budynku na osi, a także częściowo zachowanym boniowaniem w formie pasów. Podziały poziome elewacji tworzą: niewysoki cokół, międzykondygnacyjne, profilowane gzymsy i belkowania z krosztnymi podtrzymującymi gzyms wieńczący. Belkowanie ponadto wzbogacone prostokątnymi płaskimi plycinami na osi budynku. Otwór wejściowy ujęty w profilowane obramienie z kluczem na osi, flankowany parą lizen z podziałem segmentowym. Otwory okienne drugiej i trzeciej kondygnacji szczytów, facjaty oraz lukarny ujęte w profilowane prostokątne opaski, część z kluczem na osi oraz naczółkami o różnych kształtach. Okna drugiej kondygnacji w pseudoryzalitach (osie pierwsza i druga oraz dziesiąta i jedenasta) o najbogatszych obramieniach w formie pilastrów z podziałem segmentowym i najbogatszych naczółkach w kształcie przerwanego trójkąta z maskaronem. Pozostałe okna drugiej kondygnacji (osie trzecia, czwarta, piąta, siódma, ósma i dziewiąta) oraz okna ryzalitów trzeciej kondygnacji (osie pierwsza i druga oraz trzecia i czwarta) zwieńczona naczółkami zamkniętymi lukami pełnymi, z dekoracją roślinną. Okna trzeciej, czwartej, piątej, siódmej, ósmej i dziewiątej osi trzeciej kondygnacji oraz w ryzalitech czwartej kondygnacji (pierwsza i druga oraz ósma i dziewiąta oś) zwieńczone prostymi, profilowanymi naczółkami (w ryzalitech dodatkowo wzbogacone od góry dekoracją z pionowo ułożonych cegieł). Okna w lukarnach flankowane parą pilastrów z bogatą dekoracją sztukatorską.

**Elewacja boczna południowa** – czterokondygnacyjna, czteroosiowa, w pierwszej osi pierwszej kondygnacji drzwi wejściowe, pozostałe osie zaślepione (wypełnione tynkiem w formie poziomych pasów imitujących żaluzje). Osie boczne flankowane pilastrami z różnorodną dekoracją sztukateryjną. Ślepe okna ujęte w profilowane obramienie. Nad prostokątnymi oknami naczółki różnorodne w każdej kondygnacji ( pierwszej – prosty profilowany; drugiej – trójkątny w pierwszej i czwartej osi oraz zamknięty luką pełnym w drugiej i trzeciej osi; trzeciej – naczódek prosty, wypukły; czwartej – fryz z pionowo ułożonych cegieł, ujęty dwoma ogranicznikami). Podziały poziome elewacji w formie niskiego cokółka, gzymsów kordonowych, gładkiego belkowania pomiędzy trzecią a czwartą kondygnacją oraz gzymsu wieńczącego, poprzedzonego gładkim belkowaniem. Narożnik południowo-zachodni ścięty.

**Elewacja tylna zachodnia** – czterokondygnacyjna, dwunastoosiowa (budynek główny dziesięcioosiowy, oficyna dwuosiowa), ceglana, w partii pierwszej kondygnacji otynkowana, w osiach szóstej i siódmej trójboczny ryzalit. Wejście do budynku w osiach szóstej i dziesiątej. Wszystkie okna w kształcie pionowego prostokąta. Okna w osiach piątej i



ósmej węższe (toalety). W osiach czwartej i ósmej w drugiej i trzeciej kondygnacji balkony z metalową balustradą w formie poziomych szczeblin. Pomiedzy pierwszą i drugą oraz drugą i trzecią kondygnacją gzymsy kordonowe. Okna parteru wtórnie okratowane.

W części podwórza jednokondygnacyjny budynek warsztatów, otynkowany, z metalowymi drzwiami na osi.

Pozostałymi bokami kamienica przylega do sąsiednich budynków.

**Wnętrze** – budynek dwutraktowy, z sienią i klatką schodową na osi. Na parterze pomieszczenia handlowe, w trakcie przednim sklepy, w trakcie tylnym magazyny, chłodnie i pomieszczenia socjalne z toaletami. W oficynie kantor, poprzedzony dobudówką mieszczącą warsztaty. W pozostałych trzech kondygnacjach mieszkania. Układ komunikacyjny korytarzowo-amfiladowy. Pierwotnie w trakcie przednim pokoje, w tylnym kuchnie, spiżarnie i toalety. Obecnie pomieszczenia przedzielone ściankami działowymi i przebudowane (między innymi na łazienki). Sień parteru reprezentacyjna z bogatą dekoracją sztukatorską i mozaikową posadzką. Ściany rozczłonkowane dwoma pilastrami, o kompozytowych głowicach, podtrzymujących potrójną arkadę, wzbogaconą na osi kluczem. U dołu profilowany gzyms. Pomiedzy pilastrami prostokątne płyciny zamknięte lukiem pełnym, z obramieniem dekorowanym kimationem i muszlami.

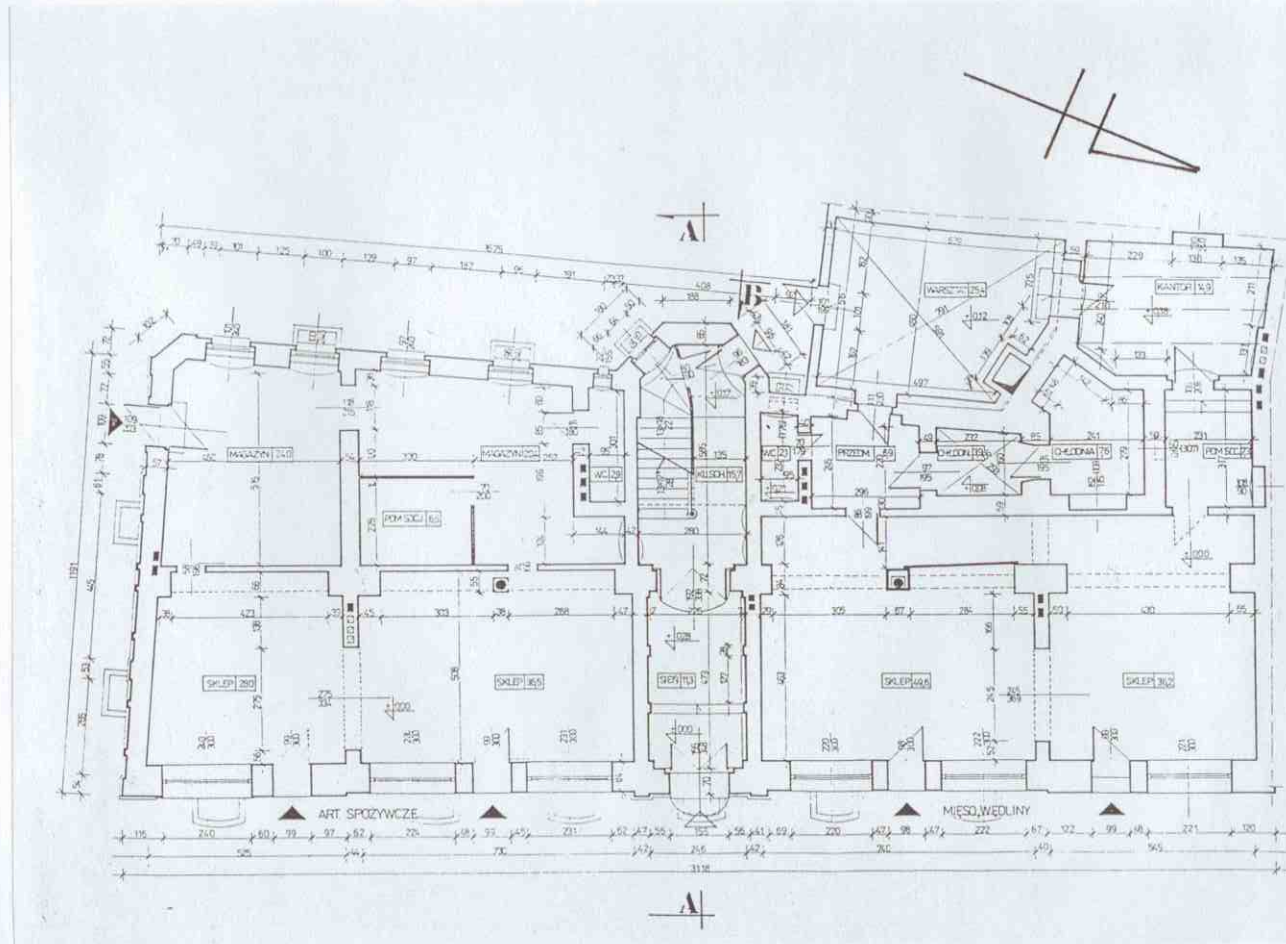
**Wystrój** – w sieni (parter) sztukateria na ścianach i stropie oraz mozaikowa posadzka z lastrika w mieszkaniach (pierwsze i drugie piętro). Zachowane dwa ozdobne piece kaflowe na pierwszym i drugim piętrze. Na klatkach schodowych pierwszego piętra zachowane dwoje dekoracyjnych drzwi z płaskorzeźbionym naczółkiem, a w sieni analogiczne nadświetle.

**Instalacje** – elektryczna, wodno-kanalizacyjna, gazowa, telefoniczna, domofon

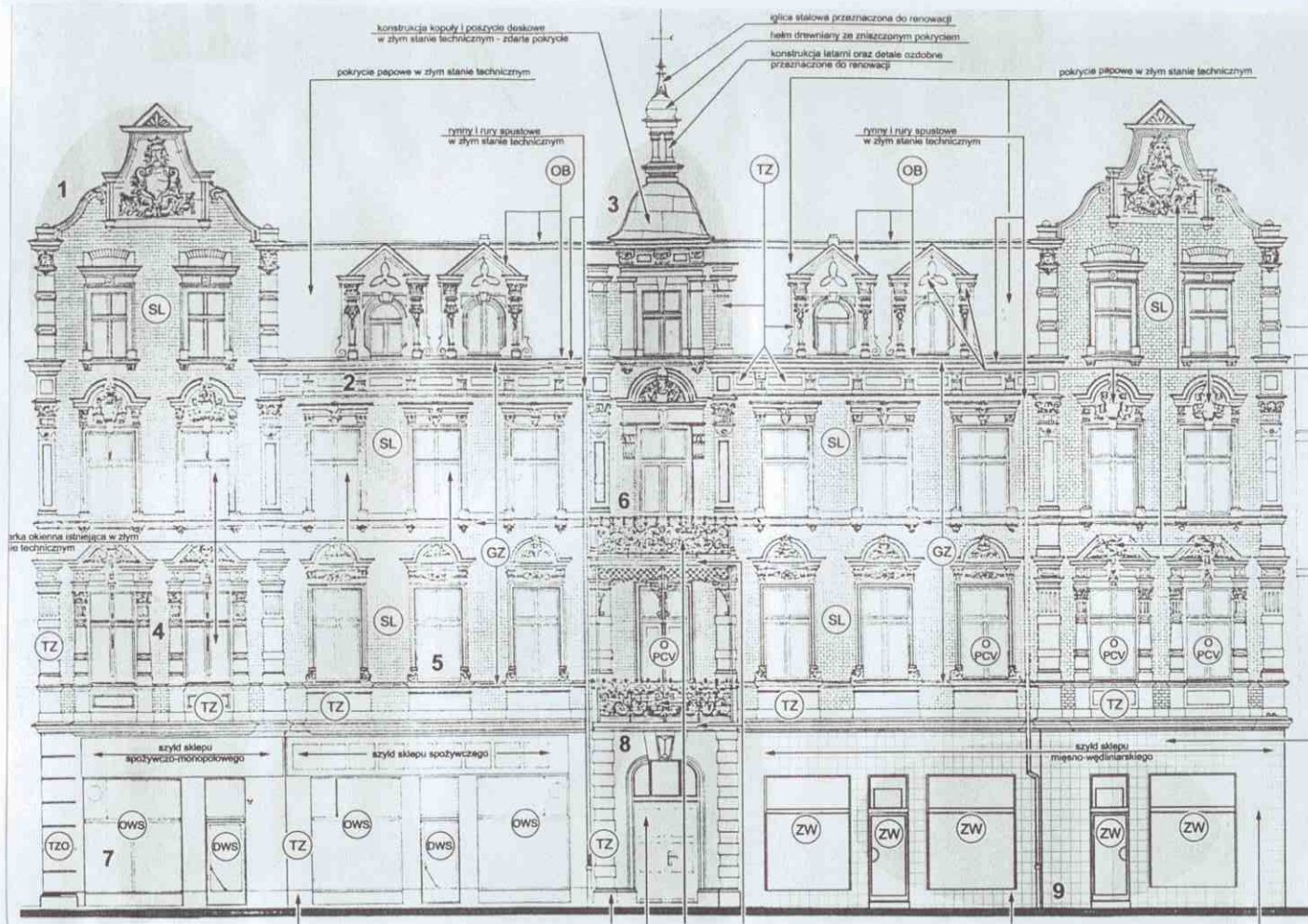
2. Miejscowość  
**MYSŁOWIE**  
 ulica Grunwaldzka 20

3. Obiekt  
**KAMIENICA MIESZCZAŃSKA**

4. Zawartość wkładki  
 Rzut i rysunki



RZUT PARTERU  
 Skala 1 : 200



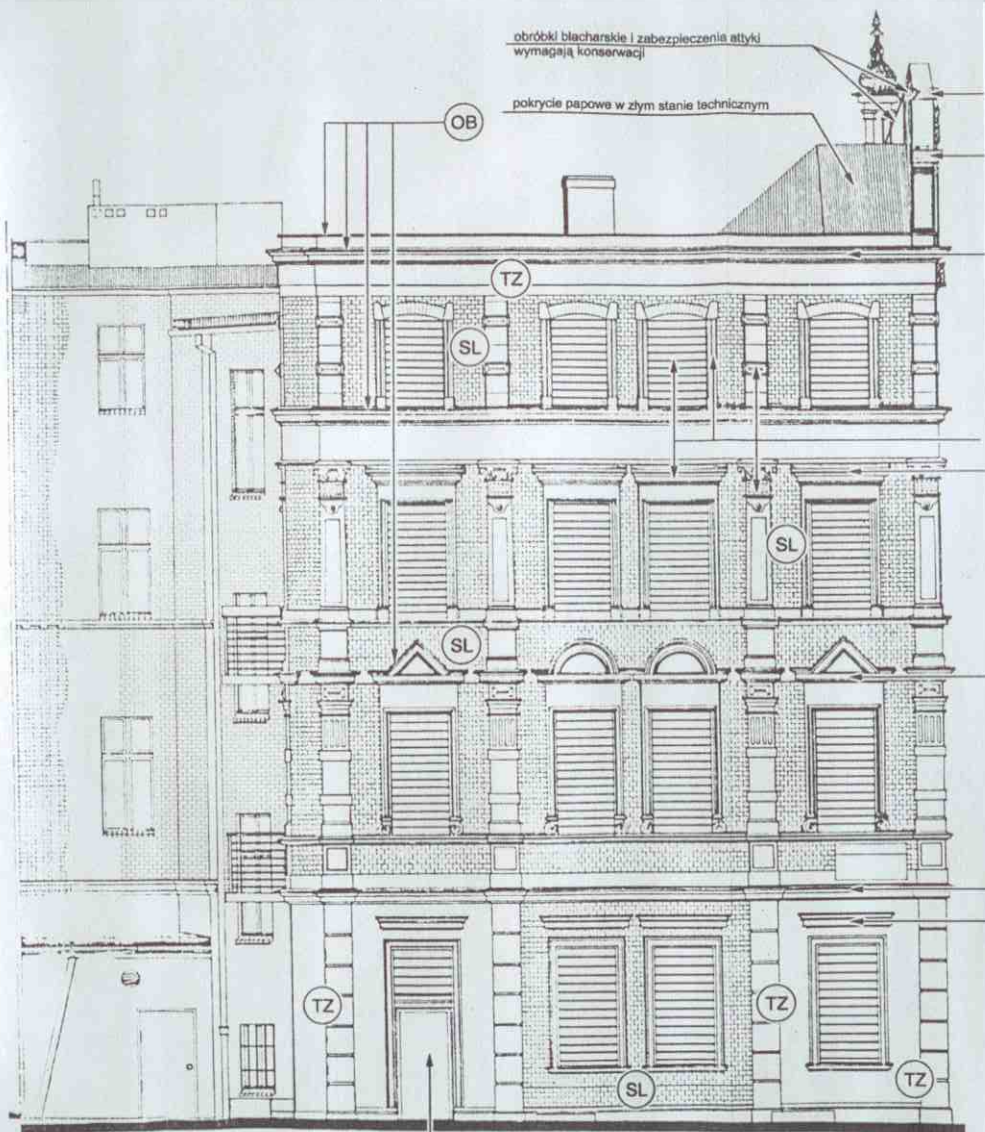
FASADA  
(rysunek)



3. Miejscowość  
**MYSŁOWIE**  
 ulica Grunwaldzka 20

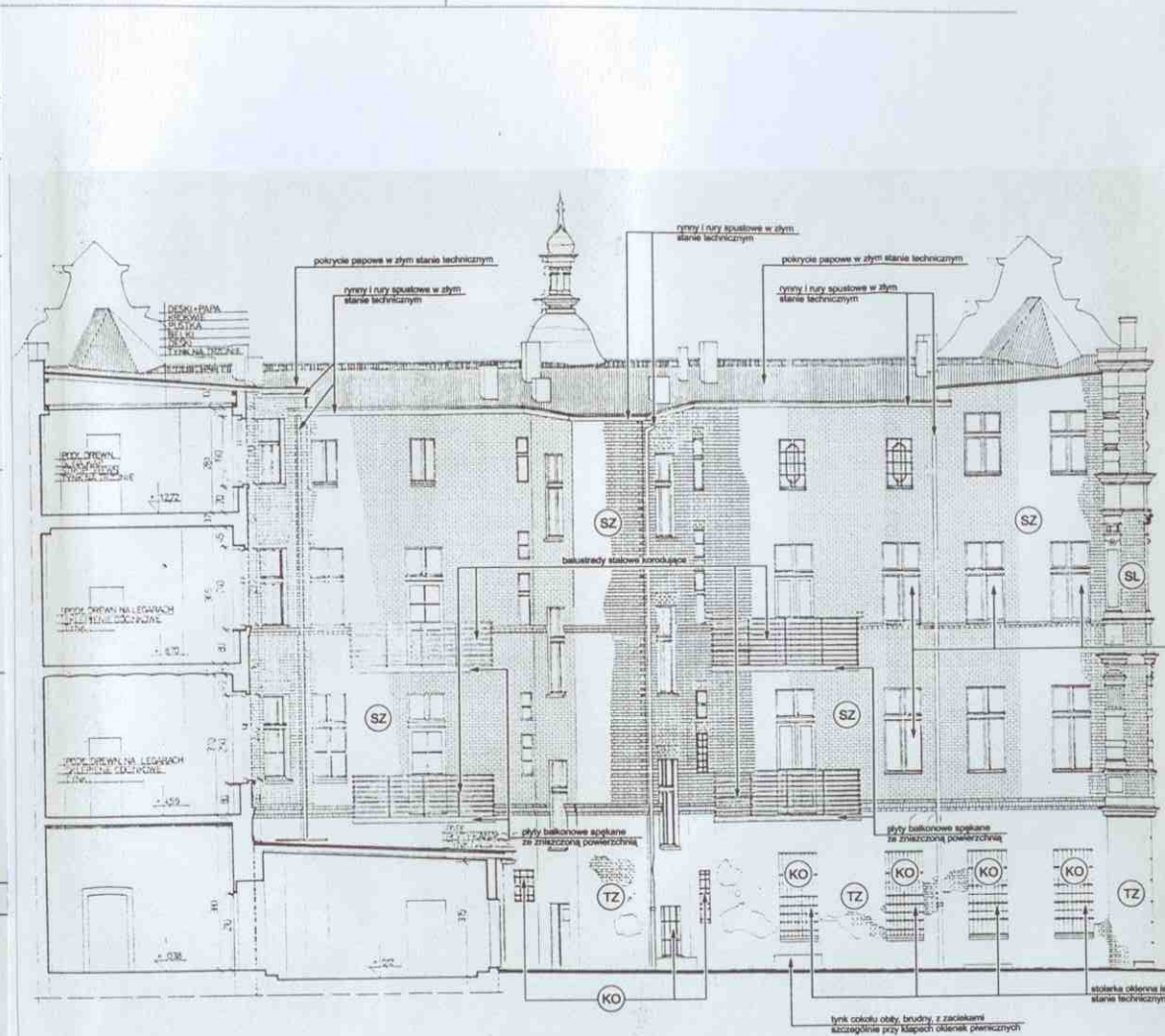
4. Obiekt  
**KAMIENICA MIESZCZAŃSKA**

5. Zawartość wkładki  
 Rysunki i zdjęcia



ELEWACJA BOCZNA POŁUDNIOWA

ELEWACJA TYLNA



szalarka okienna i drzwi w złym stanie technicznym





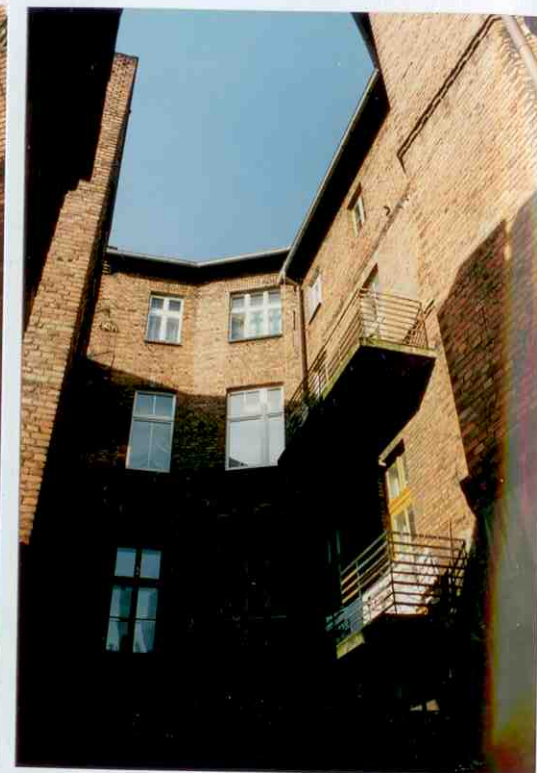
1 - ELEWACJA BOCZNA POŁUDNIOWA  
I FRAGMENT FASADY



2 - ELEWACJA BOCZNA POŁUDNIOWA  
I FRAGMENT ELEWACJI TYLNEJ



3 - FRAGMENT ELEWACJI TYLNEJ



4 - FRAGMENT ELEWACJI TYLN



4. Miejscowość

**MYSŁOWIE**  
ulica Grunwaldzka 20

5. Obiekt

**KAMIENICA MIESZCZAŃSKA**

6. Zawartość wkładki

Zdjęcia



5



6



7



8



9

- 5 - FASADA - FRAGMENT  
Z PSEUDORYZALITEM ŚRODKOWYM
- 6 - FASADA - FRAGMENT Z LUKARNAMI
- 7 - FASADA - BALKON
- 8 - FASADA - FRAGMENT  
Z PSEUDORYZALITEM ŚRODKOWYM
- 9 - FASADA - KAMIENIARKA OKIENNA





10



11



12



13



14

- 10 - FASADA - KAMIENIARKA OKIENNA
- 11 - ELEWACJA BOCZNA - FRAGMENT
- 12 - STOLARKA W ELEWACJI TYLNEJ
- 13 - STOLARKA W ELEWACJI TYLNEJ
- 14 - FRAGMENT POSADZKI W SIENI



5. Miejscowość

**MYSŁOWIE**  
ulica Grunwaldzka 20

6. Obiekt

**KAMIENICA MIESZCZAŃSKA**

7. Zawartość wkładki

Zdjęcia



15



16



17



18



19

- 15 - WNĘTRZE - KLATKA SCHODOWA
- 16 - WNĘTRZE - BALUSTRADA SCHODÓW
- 17 - WNĘTRZE - SZTUKATERIA W SIENI
- 18 - WNĘTRZE - KLATKA SCHODOWA  
(NA STRYCH)
- 19 - WNĘTRZE - SZTUKATERIA W SIENI  
(FRAGMENT)





20



21



22



23

- 20 - WNETRZE - TYPOWA STOLARKA DRZWIOWA
- 21 - WNETRZE - TYPOWA STOLARKA DRZWIOWA
- 22 - WNETRZE - TYPOWA STOLARKA DRZWIOWA
- 23 - WNETRZE - NADSWIETLE DRZWI Z SIENI DO KLATKI SCHODOWEJ



6. Miejscowość  
**MYSŁOWIE**  
 ulica Grunwaldzka 20

7. Obiekt  
**KAMIENICA MIESZCZAŃSKA**

8. Zawartość wkładki  
 Zdjęcia



24



25



26



27

- 24 - WNĘTRZE - REPREZENTACYJNE DRZWI Z KLATKI SCHODOWEJ NA KORYTARZ NA DRUGIM PIĘTRZE (PIERWOTNE)
- 25 - WNĘTRZE - REPREZENTACYJNE DRZWI Z KLATKI SCHODOWEJ NA KORYTARZ NA DRUGIM PIĘTRZE (PIERWOTNE)
- 26 - WNĘTRZE - REPREZENTACYJNE DRZWI Z KLATKI SCHODOWEJ NA KORYTARZ NA DRUGIM PIĘTRZE (PIERWOTNE)
- 27 - WNĘTRZE - REPREZENTACYJNE DRZWI Z KLATKI SCHODOWEJ NA KORYTARZ NA DRUGIM PIĘTRZE (PIERWOTNE)





28



29



31

32



- 28 - WNĘTRZE - PIEC CERAMICZNY  
29 - WNĘTRZE - PIEC CERAMICZNY  
30 - WNĘTRZE - PIEC CERAMICZNY  
31 - WNĘTRZE - PIEC CERAMICZNY



14. Kubatura  6480 m <sup>3</sup>	15. Powierzchnia użytkowa  1110 m <sup>2</sup>	16. Przeznaczenie pierwotne  Mieszkalno-handlowe	17. Użytkowanie obecne  Mieszkalno-handlowe
18. Prace budowlane i konserwatorskie, ich przebieg i dokumentacja  <ul style="list-style-type: none"> <li>• 1999 rok – wymiana pokrycia dachowego papowego w części płaskiej</li> <li>• lata 1999-2000 – wymiana czterech okien drewnianych na PCV (dwa w fasadzie, dwa w elewacji tylnej)</li> </ul>		19. Stan zachowania (fundamenty, ściany zewnętrzne, ściany wewnętrzne, sklepienia, stropy, konstrukcje dachowe, pokrycie dachu, wyposażenie i instalacje)  <p><u>Stan zachowania – ogólnie zły</u>  Fundamenty – bardzo zły – silne zawilgocenie, w piwnicy stojąca woda  Ściany zewnętrzne – zabrudzone, tynki i detal architektoniczny malowany, z łuszczącą się farbą emulsyjną, odparzenia i zacieki; spoiny wypłukane, częściowe zniszczenie gzymsów i okapów z przebarwieniami cegły przyległej, zły stan techniczny obróbek blacharskich; tynk cokołu obity, brudny i z zaciekami; płyty balkonowe (w fasadzie i elewacji tylnej) ze zniszczoną powierzchnią zewnętrzną, przemrożoną strukturą i częściowo odkrytą konstrukcją; słusarka balustrad balkonów przerdzewiała, pokryta resztkami starej farby olejnej; kraty elewacji tylnej skorodowane. Całkowicie zmieniony parter fasady z dużymi witrynami, zlikwidowane boniowanie, część elewacji wyłożona płytkami gresowymi, całkowicie nie pasującymi do charakteru budynku  Stropy – zalanie stropów ostatniej kondygnacji  Pokrycie dachu – stan średni  Wystrój – brak części stolarki drzwiowej (do piwnicy i drzwi z sieni do klatki schodowej, gdzie zachowane tylko rzeźbione nadświetle), znaczna część stolarki wymieniona (w charakterze nie pasującym do stylu), wymienione drewniane okna na okna PCV. Pierwotna stolarka okienna i drzwiowa zużyta, wielokrotnie przemalowana; sztukateria sieni silnie zabrudzona i wielokrotnie zamalowana (z zatarciem detalu rzeźbiarskiego).  Instalacje – zużyte</p>	
		20. Najpilniejsze postulaty konserwatorskie  <ul style="list-style-type: none"> <li>• Generalny remont budynku, a w pierwszej kolejności dalsza wymiana pokrycia dachu (wskazany lupek lub blacha płaska), wypompowanie wody z piwnicy, dezynfekcja i suszenie murów, założenie izolacji, zabezpieczenie konstrukcji balkonów, konserwacja balustrad, wymiana rynien i rur spustowych.</li> <li>• Elewacje – likwidacja płytek na fasadzie, skucie zmurszałych tynków (elewacja tylna), renowacja i uzupełnienie detalu architektonicznego fasady i elewacji bocznej ze sztucznego kamienia, czyszczenie ścian ceglanych (zalecana metoda mechaniczna, niskociśnieniowa), z uzupełnieniem spoinowania, impregnacja osłabionych elementów ceglanych i detalu architektonicznego, hydrofobizacja elewacji, renowacja pierwotnej stolarki okiennej (szczególnie w fasadzie) i drzwiowej wraz z wymianą z PCV na drewnianą, wykonanie projektu parteru fasady (odtworzenie boniowania, nowe witryny sklepowe – zalecanie drewniane, wykluczone z PCV) oraz zaprojektowanie brakującej stolarki drzwiowej, nawiązującej do pierwotnej (szczególnie drzwi główne i z sieni do klatki schodowej)</li> <li>• Wymiana zużytych instalacji</li> <li>• Renowacja sieni z konserwacją sztukaterii</li> </ul>	



21. Akta archiwalne (rodzaj akt, numery i miejsce przechowywania)

- Myslowice. Studium urbanistyczno-konserwatorskie. Pracownie Sztuk Plastycznych w Krakowie, S. Kruczek, W. Niewalda, B. Kmiecik, A. Michniewicz, Kraków 1988 – archiwum Śląskiego Wojewódzkiego Konserwatora Zabytków (sygnatura
- Remont elewacji kamienicy przy ulicy Grunwaldzkiej 20, opracowanie zespół pod kierunkiem G. Seweryna, 2000 rok – archiwum Śląskiego Wojewódzkiego Konserwatora Zabytków (sygnatura 9665)
- Akta budowlane – archiwum Urzędu Miejskiego w Mysłowicach – sygnatury: 7, 46/33 (dokumentacja z 2001 roku niedostępna)

24. Uwagi różne

25. Opracował

tekst mgr Irena Kontna wrzesień-październik 2001 roku  
plany, rysunki według dokumentacji opracowanej przez zespół G. Seweryna  
zdjęcia, fotografie mgr Irena Kontna wrzesień-październik 2001 roku  
miejsca przechowywania negatywów Archiwum Śląskiego Wojewódzkiego Konserwatora Zabytków

*I. Kontna*

**Karta po wypełnieniu podlega ochronie na podstawie przepisu prawa autorskiego.**

26. Adnotacje o inspekcjach, informacje o zmianach (daty, imiona i nazwiska wypełniających)

22. Bibliografia

23. Źródła ikonograficzne i fotografia (rodzaj, miejsce przechowywania, sygnatury)

27. Załączniki

6 wkładek