

**OŚRODEK DOKUMENTACJI  
ZABYTKÓW w WARSZAWIE**

KARTA EWIDENCYJNA ZABYTKÓW  
ARCHITEKTURY I BUDOWNICTWA

A B C D E F G H I J K L Ł M N O P R S T U V W X Y Z

Nr

1. *Obiekt*

II LICEUM OGÓLNOKSZTAŁCĄCE

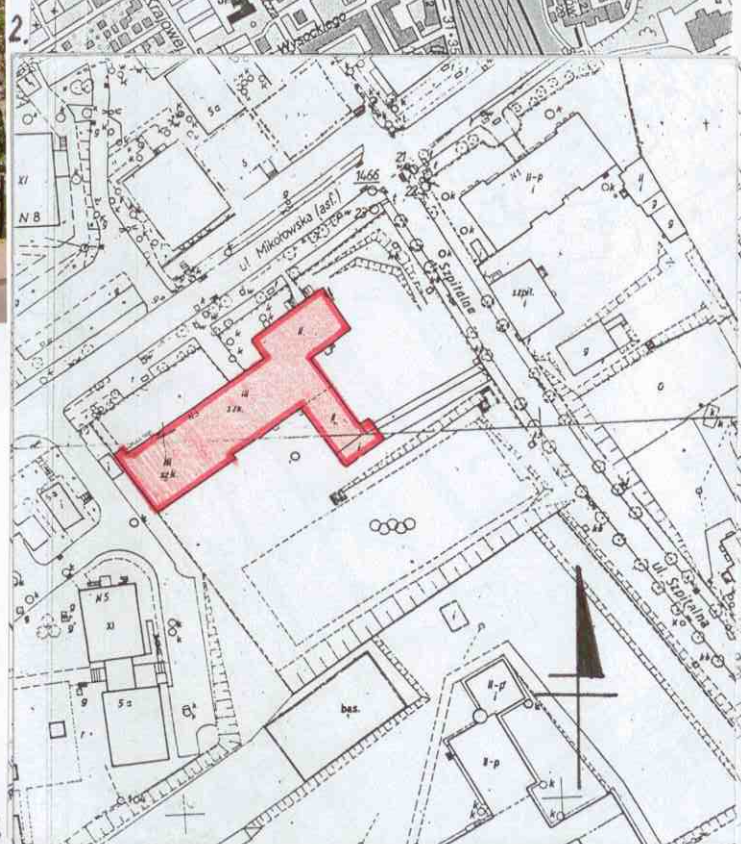
2. *Czas powstania*

1912 rok

3. *Miejscowość*

MYSŁOWICE

11. *Zdjęcie rzut przekrój sytuacja orientacja*



4. *Adres*

Mysłowice  
ulica Mikołowska 5  
Księga Wieczysta 21183  
działka 559/57  
karta mapy 5A obręb Mysłowice

5. *Przynależność administracyjna*

województwo śląskie  
powiat Mysłowice  
gmina Mysłowice

6. *Poprzednie nazwy miejscowości*

Mysłowitz

7. *Przynależność administracyjna  
przed 31 grudnia 1998 roku*

województwo katowickie  
gmina Mysłowice

8. *Właściciel i jego adres*

Gmina Mysłowice  
Urząd Miejski  
ulica Powstańców 1, Mysłowice

9. *Użytkownik i jego adres*

II Liceum Ogólnokształcące  
ulica Mikołowska 5, Mysłowice

10. *Rejestr zabytków*

Nr

Data

1. WIDOK OD STRONY ULICY MIKOŁOWSKIEJ

2. ORIENTACJA 1: 10000

3. SYTUACJA 1: 2000



## 12. Autorzy, historia obiektu, określenie stylu

W 1873 roku w Mysłowicach utworzono Wyższą Szkołę Męską. W 1900 roku, po przejęciu jej przez miasto, przekształcono ją w progimnazjum, na potrzeby którego wybudowano w roku 1902 gmach przy placu Wolności. W 1904 roku zakład przekształcono w pełne gimnazjum, dla którego rozpoczęto w 1911 roku budowę gmachu przy obecnej ulicy Mikołowskiej.

Budowę prowadzono w latach 1911-1913 według projektu Kocha. W archiwum Urzędu Miejskiego zachowały się dwie wersje projektu (wersja druga bez podpisu autora).

Po powrocie części Górnego Śląska do Polski, w lipcu i sierpniu 1922 roku powołano w Mysłowicach Seminarium Nauczycielskie Męskie imienia Adama Mickiewicza, Miejskie Liceum Żeńskie oraz, w gmachu przy ulicy Mikołowskiej, Państwowe Gimnazjum.

Szkoły rozpoczęły działalność od 1 września 1922 roku, dyrektorem Państwowego Gimnazjum został dr Zdzisław Londoński. Państwowe Gimnazjum było jedną z 11 tego typu szkół na Górnym Śląsku, stąd też od początku duży procent uczniów dojeżdżał spoza Mysłowic (w pierwszym roku nauczania około 50%). W roku 1923/1924 na lekcje uczęszczało 385 uczniów, w 1924/25 - 472, a w 1931/32 roku - 504 uczniów w ośmiu klasach. W pierwszych latach nauczania w gimnazjum był jeden wydział - klasyczny. Wykładano 10-12 przedmiotów w zależności od stopnia (język polski, łacina, język grecki lub angielski, język francuski, historię, geografie, matematykę - fizykę, przyrodę, kaligrafię, rysunki, śpiew, gimnastykę, propedeutykę filozofii i religię oraz do wyboru przedmioty nadobowiązkowe, np. naukę gry na instrumentach muzycznych).

W 1928 roku szkoła uzyskała imię Tadeusza Kościuszki.

W 1935 roku Państwowe Gimnazjum przeniesiono do budynku Seminarium Nauczycielskiego Męskiego przy ulicy Mickiewicza, a w budynku przy ulicy Mikołowskiej umieszczono Miejskie Gimnazjum i Liceum Żeńskie. W 1947 roku szkoły te połączono, tworząc jedno Państwowe Gimnazjum i Liceum Koedukacyjne (od 1948 roku Państwowe Gimnazjum i Liceum im. T. Kościuszki).

W latach siedemdziesiątych utworzono odrębne licea ogólnokształcące w budynkach przy ulicy Mikołowskiej i Mickiewicza.

## 13. Opis (sytuacja, materiał i konstrukcja, rzut, bryła, elewacje, wnętrze, wyposażenie, instalacje)

**Sytuacja** – budynek usytuowany w centrum Mysłowic (po południowej stronie torów), w północnej części kwartału ograniczonego ulicami: Mikołowską, Szpitalną, Armii Krajowej i Mickiewicza. Od strony południowo-wschodniej do terenu szkoły bezpośrednio przylega działka I Liceum Ogólnokształcącego imienia Adama Mickiewicza (oddzielona naturalną skarpią); od strony południowo-zachodniej kwartał zabudowany jest współczesnymi blokami mieszkalnymi. Budynek liceum na rzucie litery L, z fasadą od strony północno-zachodniej, o osi dłuższej na kierunku północny wschód - południowy zachód (równoległe do przebiegu ulicy Mikołowskiej). W narożniku północnym - budynek dawnego internatu na rzucie prostokąta, z osobnym wejściem od strony ulicy Mikołowskiej. Budynek wolnostojący, otoczony zielenią (z wyjątkiem strony południowo-zachodniej, gdzie znajduje się wjazd na parking przy blokach mieszkalnych, oddzielony od elewacji niewielkim trawnikiem). Działka wyznaczona ogrodzeniem w formie przęsła z prętów metalowych, na ceglanej podmurówce. Wejście na teren szkoły od strony ulicy Mikołowskiej (główne wejście do budynku), od strony ulicy Szpitalnej podjazd wyłożony kostką brukową. W części południowo-wschodniej terenu - boisko. Teren boiska położony nieco wyżej w stosunku do szkoły, otoczony zielenią wysoką.

**Materiał, konstrukcja, technika** – budynek murowany z cegły, z zewnątrz i od wewnątrz otynkowany. Detal formowany w tynku

**Stropy, sklepienia** - w auli - strop płaski na podciągach o przekroju prostokątnym; w przedsionku głównym - strop płaski z faseta, podkreślona profilowanym gzymsem, ozdobiony kwadratowymi, płytkami kasetonami; w pozostałych pomieszczeniach - stropy płaskie

**Więźba dachowa** – w części skrzydła wschodniego - drewniana, o konstrukcji płatwiowo-krokwiowej, z trzema ściankami stołcowymi i ukośnymi zastrzałami; w pozostałej części - dach płaski

**Pokrycie dachu** – dachówka ceramiczna karpiówka, układa w koronkę w skrzydle wschodnim; w pozostałej części - papa

**Posadzki, podłogi** – korytarz, klatki schodowe - lastriko; sale lekcyjne, sala gimnastyczna, aula - parkiet klepkowy układany w jodełkę (w większości sal przykryty wykładziną PCV, w części wymieniony na podłogę PCV); piwnica, poddasze - wylewka cementowa; część pomieszczeń piwnicznych, przedsionki - terakota; WC- płytki ceramiczne; budynek dawnego internatu - częściowo zachowane parkiety drewniane klepkowe, w sieni i korytarzu - posadzka lastriko, w pomieszczeniach wynajmowanych - PCV lub płytki ceramiczne, sklep - posadzka ceramiczna.

**Schody** - schody zewnętrzne - wejście główne w elewacji frontowej - schody jednobiegowe, wolne, o stopniach granitowych; wejście do dawnego internatu - schody symetryczne, dwubiegowe, z podestem, z prostą metalową balustradą, murowane z cegły ze stopnicami kamiennymi, podest wyłożony płytkami ceramicznymi; elewacja tylna - schody wolne, dwustopniowe, proste; elewacja północno-wschodnia - schody proste, jednobiegowe, z podestem, wylewane, balustrada metalowa, nad wejściem daszek z płyty falistej; zejście do piwnicy - jednobiegowe, proste, murowane z cegły; schody wewnętrzne - w przedsionku - jednobiegowe, proste, granitowe; główna klatka schodowa - schody dwubiegowe, powrotne, z podestem, wylewane, ze stopnicą lastrikową; balustrada ozdobna, kuta z prętów o przekroju kwadratowym, z powtarzającymi się motywami rozetek, festonów i rowkowych prostokątów; pochwyt drewniany; boczna klatka schodowa - schody dwubiegowe, powrotne, z podestem, wylewane, ze stopnicą z lastriko; balustrada ozdobna, o motywach geometrycznych, kuta z prętów o przekroju kwadratowym; pochwyt drewniany; dawny internat - przejście z budynku szkolnego - schody drewniane, jednobiegowe, proste; klatka schodowa - dwubiegowe, powrotne z podestem i duszą, wylewane ze stopnicą z lastriko, balustrada współczesna, metalowa, pochwyt PCV.

**Drzwi zewnętrzne** – główne w elewacji frontowej - drewniane, dwuskrzydłowe, z nadświetlem; skrzydła prostokątne, o konstrukcji ramowo-plycinowej, częściowo przeszklone (podział w części dolnej na osiem kwadratowych plicin - w górnej dwa wydłużone przeszklenia); nadświetle w kształcie łuku pełnego, podwieszono, przeszklone, o podziale kratowym na węższe i szersze prostokąty ułożone w cegielkę; listwa ślemieniowa profilowana; zawiasy czopowe; wejście od strony elewacji tylnej - drewniane, dwuskrzydłowe, z nadświetlem; skrzydła prostokątne, częściowo przeszklone, o konstrukcji ramowo-plycinowej; układ plicin jak w wejściu głównym; w plicinach przeszklonych dodatkowo podział kratowy; nadświetle prostokątne, przeszklone, o podziale jak w nadświetlu wejścia głównego; listwa ślemieniowa profilowana; zawiasy czopowe; wejście do sali gimnastycznej - drewniane, dwuskrzydłowe, z nadświetlem; skrzydła prostokątne, o konstrukcji ramowo-plycinowej (podział skrzydła na osiem prostokątnych plicin); nadświetle prostokątne, zesłonięte; zawiasy czopowe;



1. <i>Miejscowość</i> <b>MYSŁOWICE</b>	2. <i>Obiekt</i> <b>II LICEUM OGÓLNOKSZTAŁCĄCE</b>	3. <i>Zawartość wkładki</i> Ciąg dalszy punktów 12 (historia obiektu) i 13 (opis obiektu)
---	---	--

Ciąg dalszy punktu 12 - historia obiektu

**Budynek przy ulicy Mikołowskiej 3-5 zaprojektowany został w stylu modernizmu.** Korpus główny i prostopadle do niego skrzydło mieściły pomieszczenia szkolne. W 1932 roku było 12 sal wykładowych, sala śpiewu, sala rysunkowa, pracownia fizyki i chemii, ponadto w 6 pokojach mieściły się: biblioteka nauczycielska, biblioteka uczniowska, zbiory do nauki przyrody, geografii, fizyki i chemii; szkoła posiadała aulę i salę gimnastyczną z własnymi przyrządami do gimnastyki. W roku szkolnym 1931/32 założono pracownię geograficzną. Budynek wyposażony był w ogrzewanie centralne, oświetlenie gazowe i elektryczne. Przy szkole znajdował się ogródek doświadczalny do nauki przyrody. W narożniku północnym znajdowało się mieszkanie dyrektora szkoły.

Projekt (zachowany w archiwum miejskim) zawierał również szczegółowe rysunki wyposażenia (balustrad, stolarki, stolów, krzeseł, szaf, wyposażenia auli, kratki wentylacyjnych, i innych) - jednolite stylowo z architekturą projektowanego budynku.

W drugiej połowie lat siedemdziesiątych budynek szkoły został zniszczony przez pożar. W trakcie odbudowy nad częścią szkoły wykonano dach płaski w miejsce pierwotnego dachu stromego.

Ciąg dalszy punktu 13 - opis obiektu

**Drzwi zewnętrzne** - sklep - drewniane, prostokątne, jednoskrzydłowe, konstrukcja ramowo-płycinowa, w części dolnej dwie wydłużone płyciny nałożone na płaszczyznę drzwi, obite na dole blachą z ćwiekami, w części górnej - dwa owalne okienka (obecnie zablendowane), zabezpieczone prostą kratą, nad wejściem daszek mansardowy z blachy, drzwi na zawiasach czopowych; dawny internat - drewniane, prostokątne, jednoskrzydłowe o konstrukcji ramowo-płycinowej, częściowo przeszklone; dwie płyciny dolne wydłużone, zamknięte profilowanymi gzymsikami, ozdobione kwadratami z dekoracją o motywach roślinnych; płyciny górne kwadratowe, przeszklone, zabezpieczone prostą kratą współczesną, zawiasy czopowe, górna część ościeży zdobiona falisto, skrzydło wschodnie - wejścia do piwnicy - drzwi współczesne, jednoskrzydłowe, prostokątne, opierzone listwami w ułożeniu poziomym, wejście do mieszkania woźnej - współczesne, jednoskrzydłowe, prostokątne, drewniane na zawiasach czopowych, obite klepkami w układzie pionowym

**Drzwi wewnętrzne** - przedśionek główny - drewniane, czteroskrzydłowe (dwa skrzydła boczne węższe, nieruchome), z nadświetlem, wahadłowe; skrzydła prostokątne, o konstrukcji ramowo-płycinowej, częściowo szklone, części przeszklone w partii górnej i dolnej z podziałem kratowym; nadświetle w formie prostokąta o ściętych narożach, przeszklone, z podziałem jak w wejściu głównym; ślepię profilowane; zawiasy czopowe; przedśionek od strony elewacji tylnej - drewniane, dwuskrzydłowe, z nadświetlem, wahadłowe; skrzydła prostokątne, analogiczne jak w przedśionku głównym; nadświetle prostokątne, przeszklone, o podziale nieregularnym, geometrycznym; ślepię profilowane; zawiasy czopowe; dawne wyjście w piwnicy - drewniane, trójskrzydłowe (z dwoma skrzydłami bocznymi niższymi i węższymi, nieruchomymi) i przeszklonym nadświetlem; skrzydła prostokątne, o konstrukcji ramowo-płycinowej (w skrzydle ruchomym trzy pionowe, wydłużone płyciny w partii dolnej, w części górnej przeszklone z podziałem kratowym); nadświetle zamknięte lukiem odcinkowym, podział kratowy; zawiasy czopowe; do auli - drewniane, pełne, prostokątne, dwuskrzydłowe, o konstrukcji ramowo-płycinowej (podział: kwadratowa płycina u góry i na dole, w środku wydłużona prostokątna); od strony wewnętrznej w partii górnej ozdobione motywami roślinnymi i rozetką; ościeża pełne, płycinowe, ozdobione w partii górnej płaskimi trójkątnymi naczółkami, podkreślonymi profilowaną listwą; od strony wnętrza naczółek ozdobiony rozetkami; drzwi do klas - w większości drewniane, prostokątne, jednoskrzydłowe, o konstrukcji ramowo-płycinowej; w części dolnej skrzydła trzy pionowe, wydłużone płyciny, nad nimi jedna pozioma i dwie kwadratowe (typ I) lub dwie poziome prostokątne; w części drzwi górna płycina przeszklona; ościeża pełne, płycinowe, z płaskim trójkątnym naczółkiem podkreślonym profilowaną listwą; część drzwi współczesnych, jednoskrzydłowych, pełnych; w piwnicy - drzwi stalowe, współczesne (klasy w trakcie tylnym korpusu głównego budynku); na poddasze - drzwi drewniane, deskowo-listwowe, jednoskrzydłowe, prostokątne; dawny internat - drzwi przedśionka - drewniane, prostokątne, dwuskrzydłowe z nadświetlem, wahadłowe, konstrukcja ramowo-płycinowa, w dolnej części skrzydła cztery płyciny kwadratowe, w górnej jedna większa, przeszklona o podziale kratowym (dwudzielna, trzypoziomowa), nadświetle prostokątne, przeszklone, o podziale kratowym, zawiasy czopowe; drzwi do pomieszczeń na parterze - jednoskrzydłowe, drewniane, prostokątne, o konstrukcji ramowo-płycinowej, częściowo przeszklone; w części dolnej dwie płyciny kwadratowe i dwie płyciny prostokątne, w części górnej - dwie płyciny zamknięte trójbocznie, przeszklone, oddzielone od dolnych poziomymi rowkami; ościeża pełne, płycinowe, zamknięte naczółkiem trójkątnym z profilowaną krawędzią, zawiasy czopowe; drzwi do WC na parterze - drewniane, prostokątne, jednoskrzydłowe o konstrukcji ramowo - płycinowej, w części dolnej skrzydła dwie różne płyciny prostokątne, w części górnej - przeszklone zamknięte trójbocznie; ; ościeża pełne, płycinowe, zamknięte naczółkiem trójkątnym z profilowaną krawędzią, zawiasy czopowe; przejście z budynku szkoły - jednoskrzydłowe, drewniane, prostokątne, pełne o konstrukcji ramowo-płycinowej (płyciny prostokątne o zróżnicowanych wymiarach), na zawiasach czopowych, ościeża pełne, pozostałe drzwi - współczesne, prostokątne na zawiasach czopowych.

**Okna** - prostokątne, w sali gimnastycznej zamknięte lukiem pełnym, pierwotnie drewniane, skrzynkowe, obecnie wymieniane sukcesywnie na okna PCV zespolone, o wielkości i podziale identycznym z pierwotnym; drugie piętro elewacji południowo-wschodniej, parter fasady w strefie wejściowej, skrzydło wschodnie elewacja północno-wschodnia - czteroskrzydłowe (czterodzielne, czteropoziomowe), czteroskrzydłowe (czterodzielne, trójpoziomowe); druga oś pierwszego piętra elewacji południowo-wschodniej - dwuskrzydłowe (czterodzielne, trójpoziomowe); aula - sześcioskrzydłowe (czterodzielne, sześciopoziomowe), z witrażem od strony wnętrza; sala gimnastyczna - sześcioskrzydłowe (czterodzielne, sześciopoziomowe), zamknięte lukiem pełnym; lukarny w skrzydle wschodnim - jednoskrzydłowe (trójdzielne, trójpoziomowe); klatka schodowa dawnego internatu - jednoskrzydłowe, kwadratowe, bez podziałów; dawny internat - trójskrzydłowe (trójdzielne, dwupoziomowe); oś jedenasta tylnej elewacji - sześcioskrzydłowe (sześciodzielne, czteropoziomowe); piwnica - drewniane, krosnowe, dwuskrzydłowe (dwudzielne, dwupoziomowe); mieszkanie woźnej - elewacja południowo-wschodnia - jednodzielne, dwupoziomowe z górnym skrzydłem uchylnym, krosnowe; dawny internat - okna drewniane o podziałach niesymetrycznych, trójdzielne dwupoziomowe, trójdzielne jednopoziomowe, dwudzielne dwupoziomowe, dwudzielne jednopoziomowe, jednodzielne dwupoziomowe, jednodzielne, jednopoziomowe; piwnica - dwudzielne jednopoziomowe, symetryczne.



**Rzut** – szkoła na rzucie litery L, o skrzydle dłuższym równoległym do ulicy Mikołowskiej. W narożniku północnym dostawiony budynek dawnego internatu na rzucie prostokąta. Układ wnętrza korytarzowy, pierwotnie dwutraktowy w obydwóch skrzydłach. Obecnie w skrzydle głównym (równoległym do ulicy Mikołowskiej) trzytraktowy. W części zachodniej skrzydła głównego sala gimnastyczna (w parterze) i aula (w kondygnacji wyższej), wysunięte ryzalitowo, przy nich główna klatka schodowa. Klatka schodowa boczna w narożniku skrzydeł. W części południowej skrzydła wschodniego – parterowa dobudówka mieszcząca mieszkanie woźnej, połączona przejściem z korytarzem szkolnym. Wejście do piwnicy z zewnątrz od strony elewacji tylnej. Układ wnętrza trzytraktowy, z centralnie umieszczonym hołem i klatką schodową od strony południowo-zachodniej. Budynek dawnego internatu wtopiony w budynek szkoły, połączony przejściem z korytarzem głównym liceum. Układ wnętrza dawnego internatu trzytraktowy, z klatką schodową w trakcie środkowym.

**Bryła** – rozczłonkowana, harmonijna. Budynek podpiwniczony, trójkondygnacyjny w skrzydle głównym, dwukondygnacyjny w skrzydle wschodnim, z parterową przybudówką od strony jego elewacji południowo-wschodniej, w części zachodniej skrzydła sala gimnastyczna i aula o wysokości 1,5 kondygnacji każda. Budynek dawnego internatu trójkondygnacyjny. Dach pierwotnie wysoki, obecnie zachowany tylko w skrzydle wschodnim (trójspadowy), nad pozostałą częścią – dach płaski

### Elewacje liceum

**Elewacja frontowa (północno-zachodnia)** – dwudziestodwuosiowa, z nieznacznym ryzalitem (cztery osie internatu oraz 15 + 3). Wejście w osi trzynastej, akcentowane portykiem wgłębnym (obejmującym osie trzynastą, czternastą i piętnastą), o arkadach zamkniętych lukami pełnymi, wspartymi na impostach, poprzedzone schodami. Elewacja o podziale ramowym, podkreślonym w części górnej gzymsem (pod oknami trzeciej kondygnacji), obejmującym po trzy osie pierwszej i drugiej kondygnacji. Środek wydzielonej podziałem płaszczyzny akcentowany kwadratową płyciną. Okna pierwszej kondygnacji akcentowane dodatkowo wgłębnymi płycinami, a okna drugiej kondygnacji osi trzynastej, czternastej i piętnastej płaskim gzymsem podokiennym, profilowanym w części dolnej. Trzecia kondygnacja bez podziałów, z prostym gzymsem wieńczącym. Cokół podkreślony w partii górnej prostym gzymsem. Okna piwniczne zabezpieczone kratą, ozdobioną festonami z wieńcem. Okna ryzalitu ujęte w pionowe obramienia (obejmujące poszczególne osie), zamknięte u góry odcinkami profilowanego gzymsu. Pod oknami sali gimnastycznej (pierwsza kondygnacja) płyciny. Pod oknami auli płyciny – środkowa w osi siedemnastej z napisem *A. D. MCMXII*, boczne z festonami i rozetką.

**Elewacja południowo-zachodnia skrzydła głównego** – pięćoosiowa, symetryczna, o podziałach elewacji, jak w ryzalicie elewacji frontowej (obramienia tynkowe obejmujące poszczególne osie elewacji). W osi środkowej, pod oknami auli – feston z rozetką na prostokątnej płycinie

**Elewacja tylna południowo-wschodnia** – czternastoosiowa (jedenaście osi skrzydła głównego, trzy osie skrzydła wschodniego), z wejściem w osi pierwszej (do sali gimnastycznej) i czwartej. Elewacja posiada podział ramowy w części mieszczącej salę gimnastyczną i aulę. Do skrzydła wschodniego przylega parterowa przybudówka, sześćoosiowa, mieszcząca mieszkanie woźnej. Część przyziemia skrzydła wschodniego wydzielona prostym gzymsem.

**Elewacja południowo-zachodnia skrzydła wschodniego** – pięćoosiowa. Cokół podkreślony prostym gzymsem. W dachu dwie lukarny nakryte dwuspadowymi daszkami.

**Elewacja północno-wschodnia** – siedmioosiowa (dwie osie dobudówki), z wejściem do przybudówki w osi pierwszej. Część przyziemia wydzielona prostym gzymsem. Wejścia do piwnic pomiędzy osiami 4 i 5 oraz 6 i 7

**Elewacje internatu** – elewacja południowo-wschodnia trójosiowa, północno-wschodnia trójosiowa, północno-zachodnia trójosiowa z wejściem w osi drugiej, południowo-wschodnia jednoosiowa (klatka schodowa) – bez wystroju. Cokół prosty

**Wnętrze** – układ pomieszczeń korytarzowy, trzytraktowy w korpusie głównym, dwutraktowy w skrzydle wschodnim. Klatki schodowe otwarte do korytarzu przeźroczami w formie arkad, zamkniętymi lukami pełnymi. Wejście do auli z podestu klatki schodowej głównej (pomiędzy drugą a trzecią kondygnacją). Wejście na poddasze z poziomu drugiej kondygnacji korpusu głównego budynku.

**Wyposażenie** – zachowana stolarka drzewiana i częściowo okienna, balustrady schodów, w auli zachowane witraże oraz balkon – łoża (wejście na balkon zamurowane)

**Instalacje** - centralnego ogrzewania (z sieci miejskiej, wcześniej z kotłowni w piwnicy), elektryczna, gazowa, wodno-kanalizacyjna, odgromowa, telefoniczna

1. Miejscowość

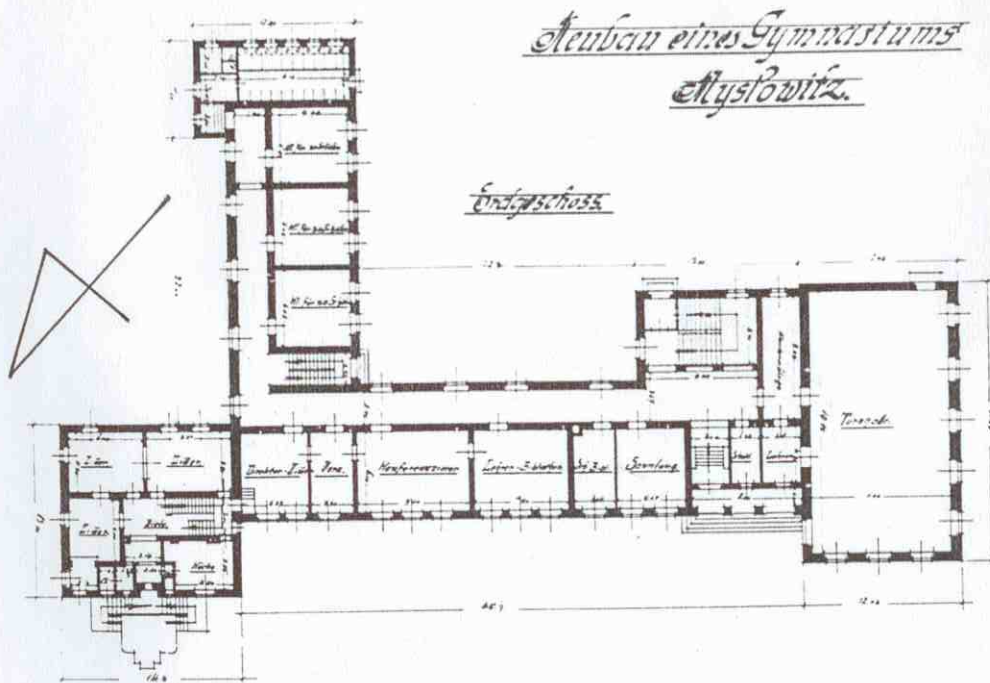
MYSŁOWICE

2. Obiekt

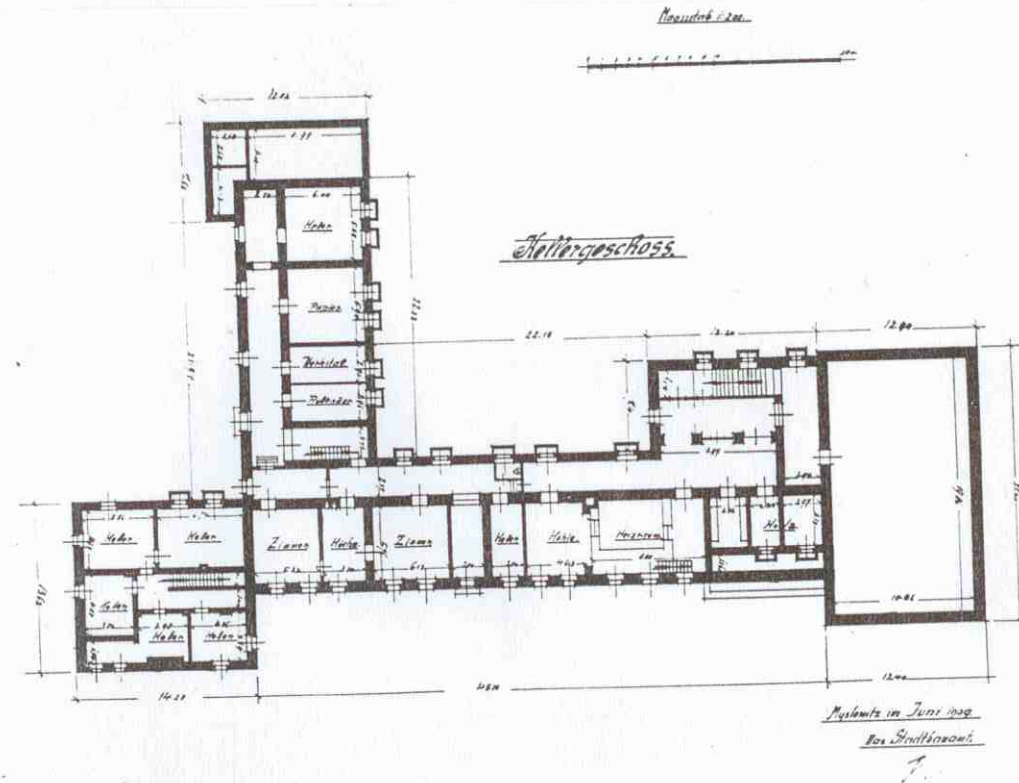
II LICEUM OGÓLNOKSZTAŁCĄCE

3. Zawartość wkładki

Rzuty

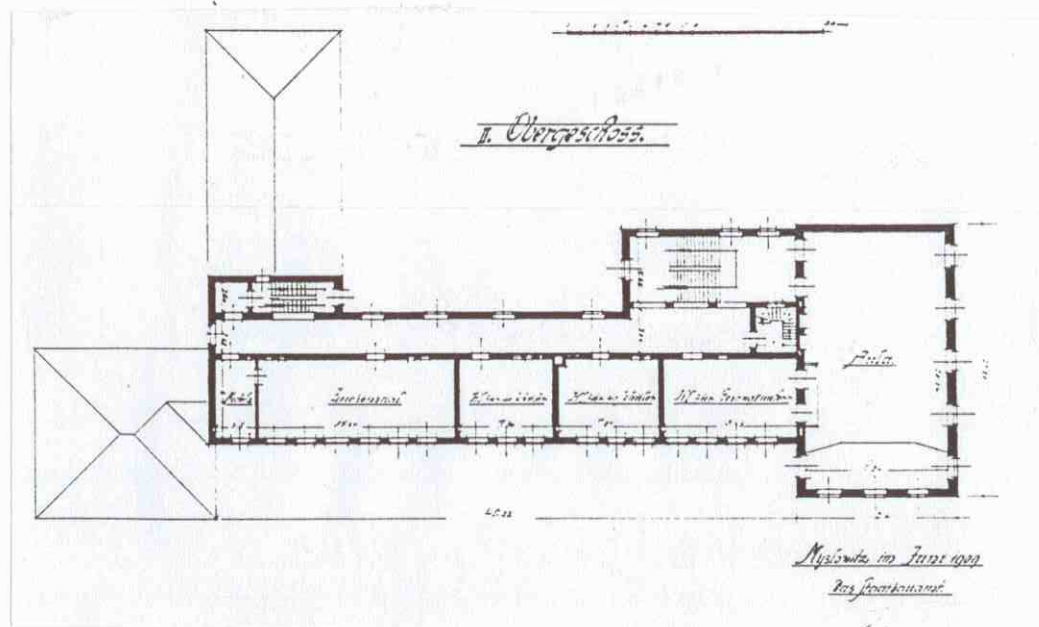
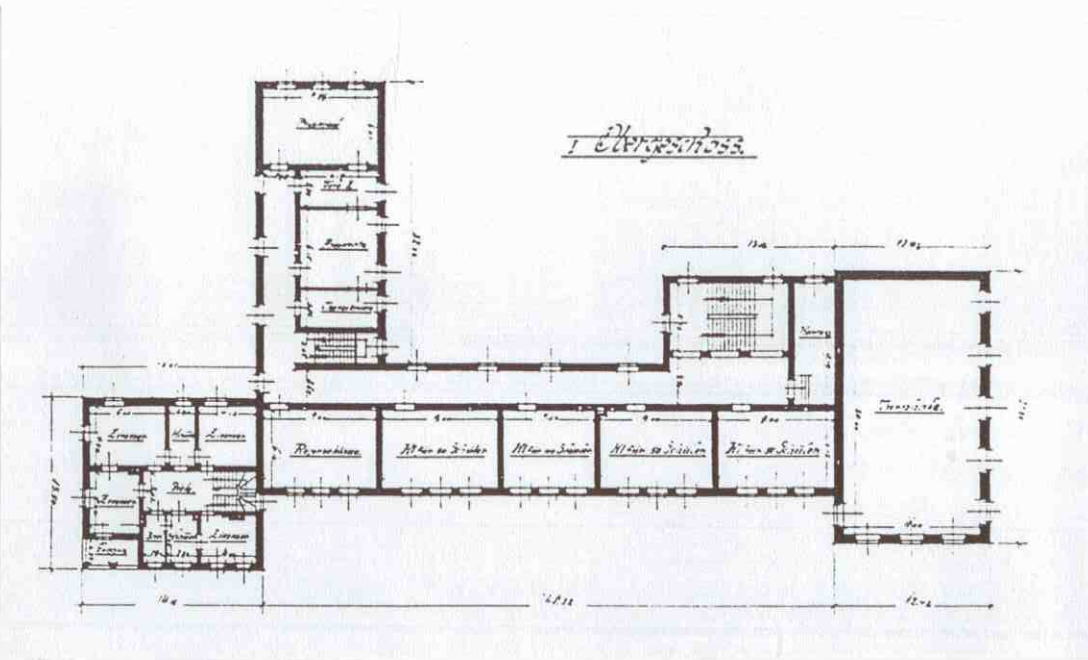


Rzut parteru - 1909 rok  
Archiwum Urzędu Miejskiego



Rzut piwnic - 1909 rok  
Archiwum Urzędu Miejskiego





Rzut pierwszego piętra - 1909 rok  
Archiwum Urzędu Miejskiego

Rzut drugiego piętra - 1909 rok  
Archiwum Urzędu Miejskiego

1. *Miejscowość*

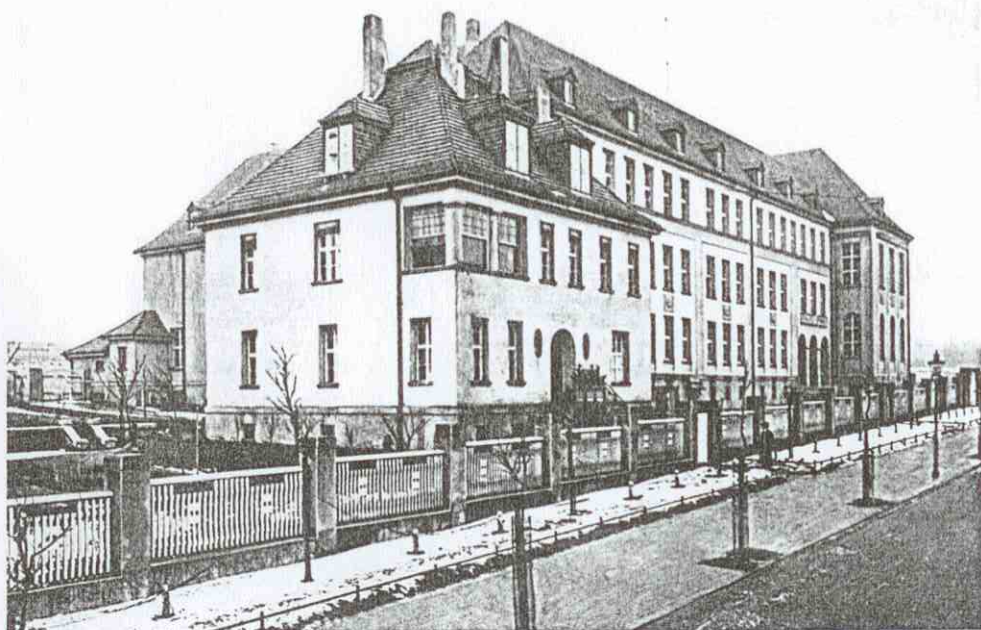
**MYSŁOWICE**

2. *Obiekt*

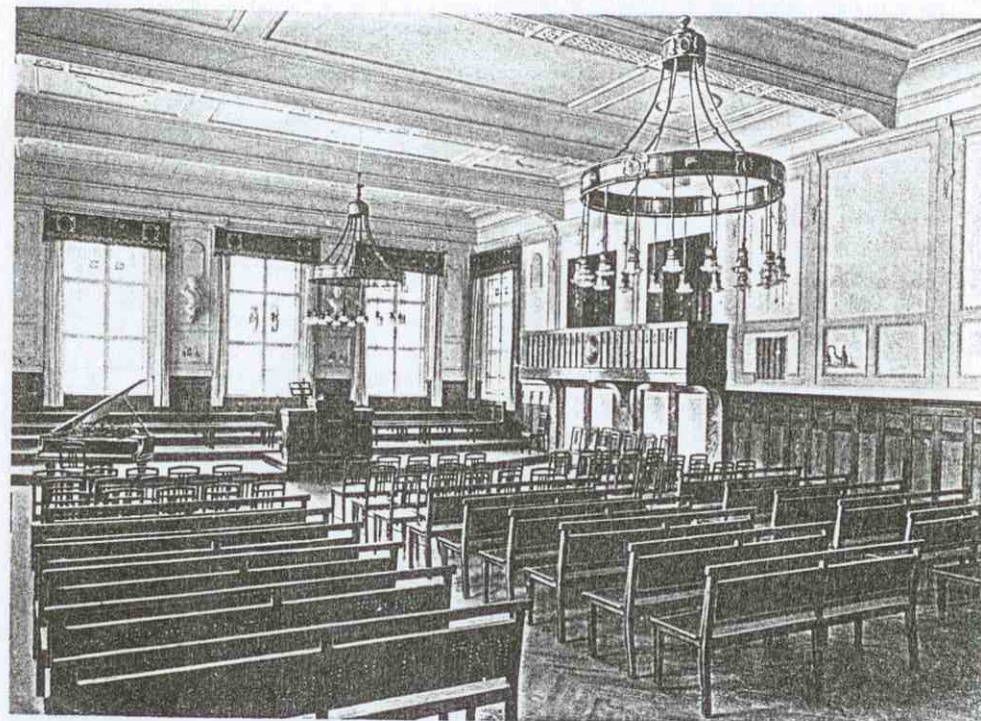
**II LICEUM OGÓLNOKSZTAŁCĄCE**

3. *Zawartość wkładki*

Kserokopie zdjęć archiwalnych i projektu

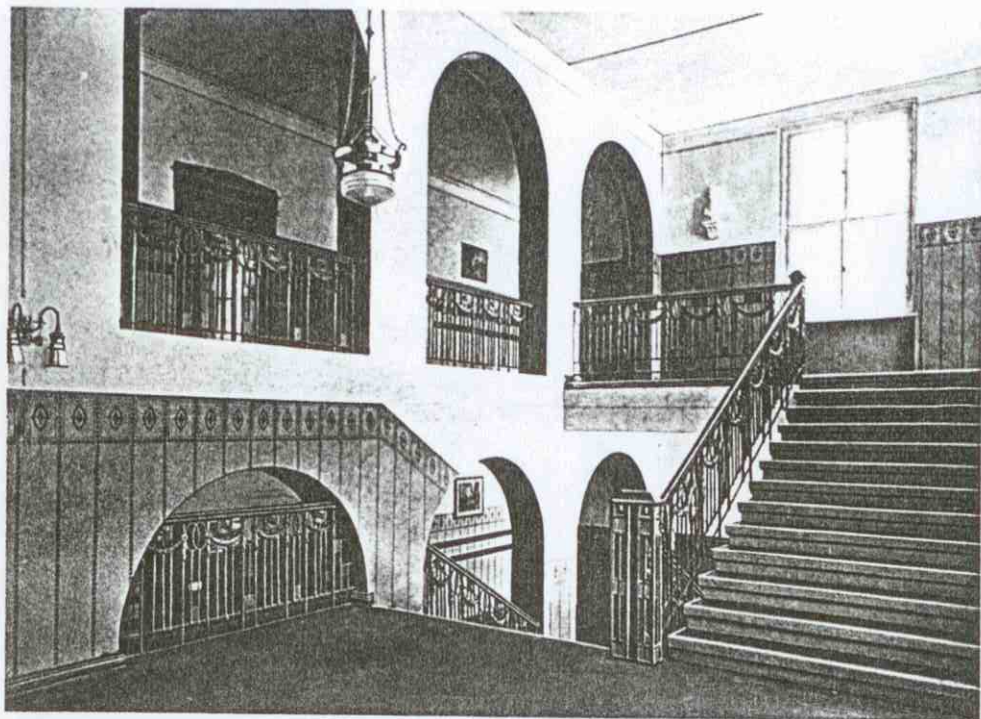


Ansicht von der Chaussee nach Emanuelssegen

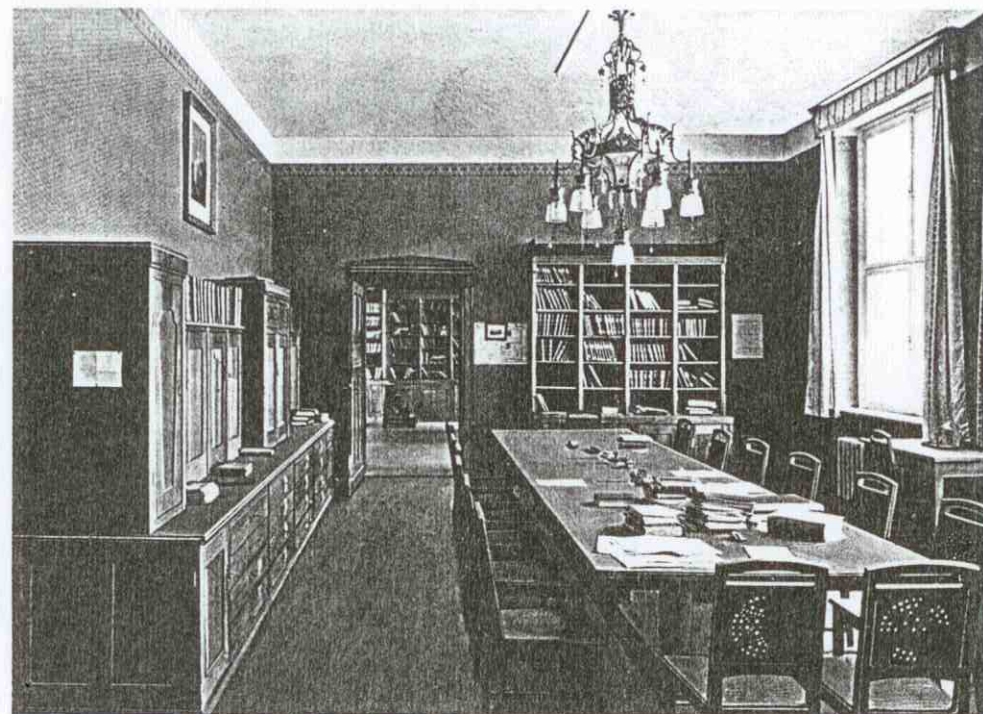


Aula

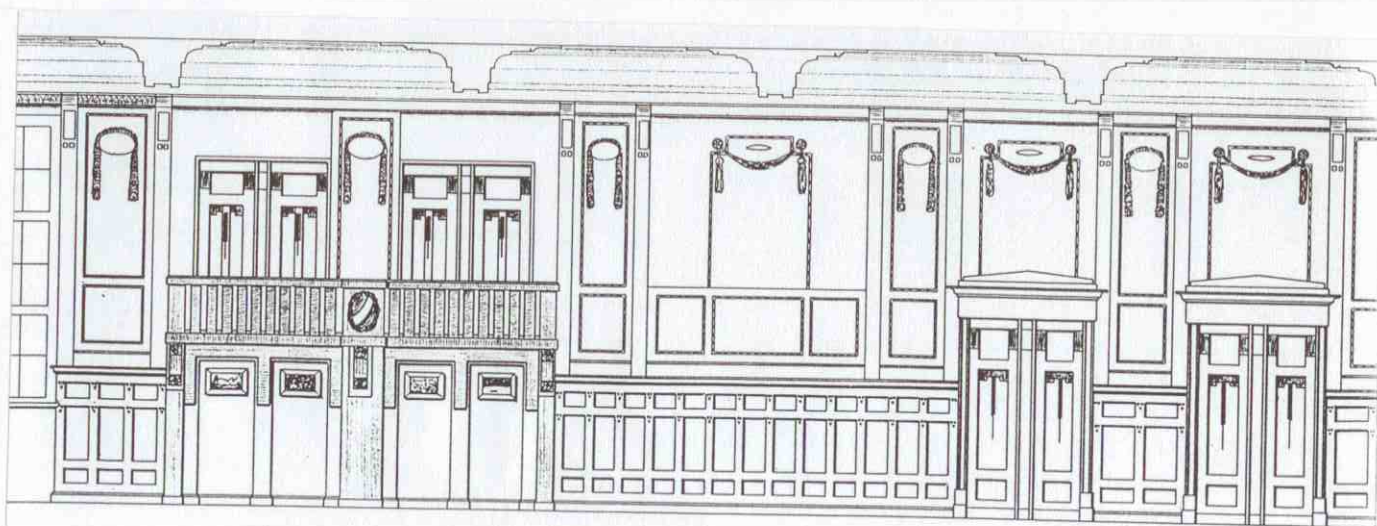
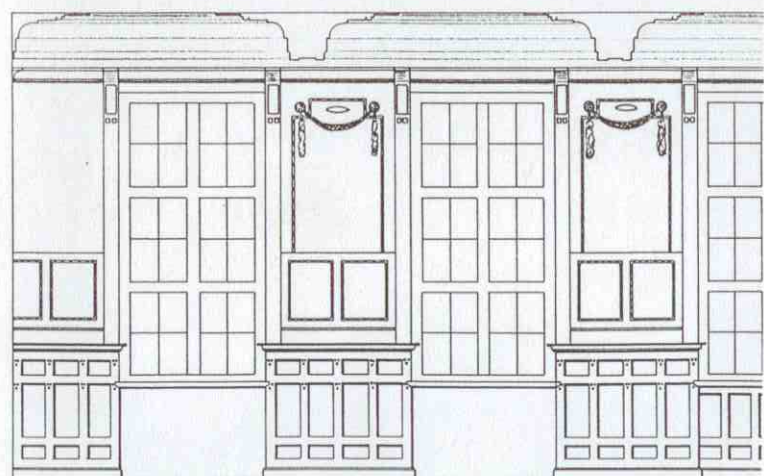




Treppenaufgang zur Aula



Konferenzzimmer



E  
 C - Klatka schodowa do auli  
 E - Aula - fragmenty rozwinięcia ścian (projekt z 1909 roku)

F  
 D - Sala konferencyjna  
 F - Aula - fragmenty rozwinięcia ścian (projekt z 1909 roku)



1. *Miejscowość*

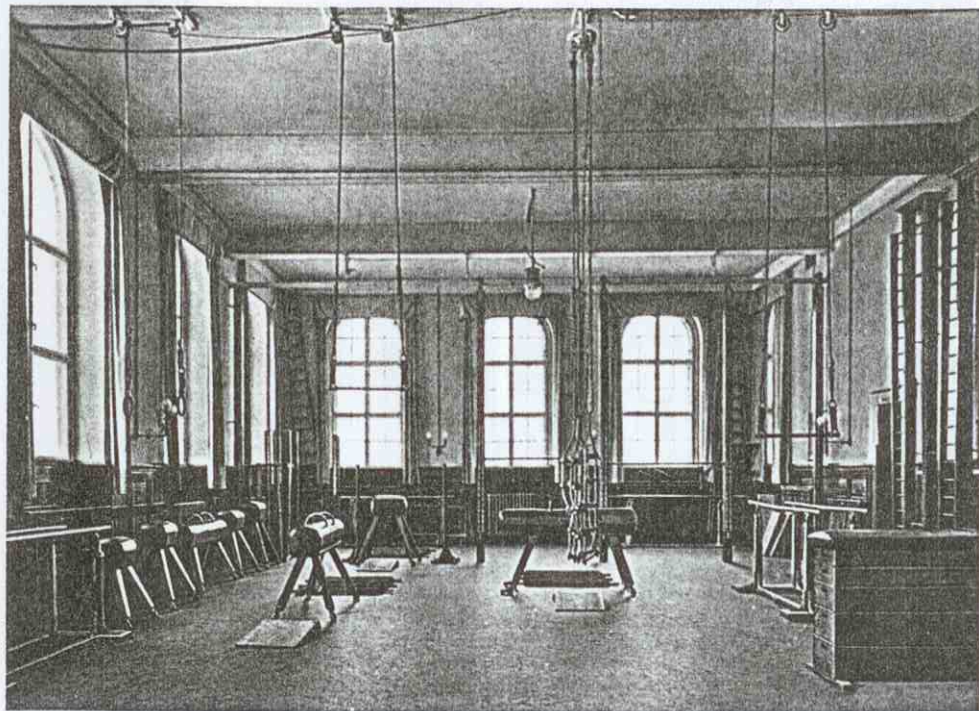
**MYSŁOWICE**

2. *Obiekt*

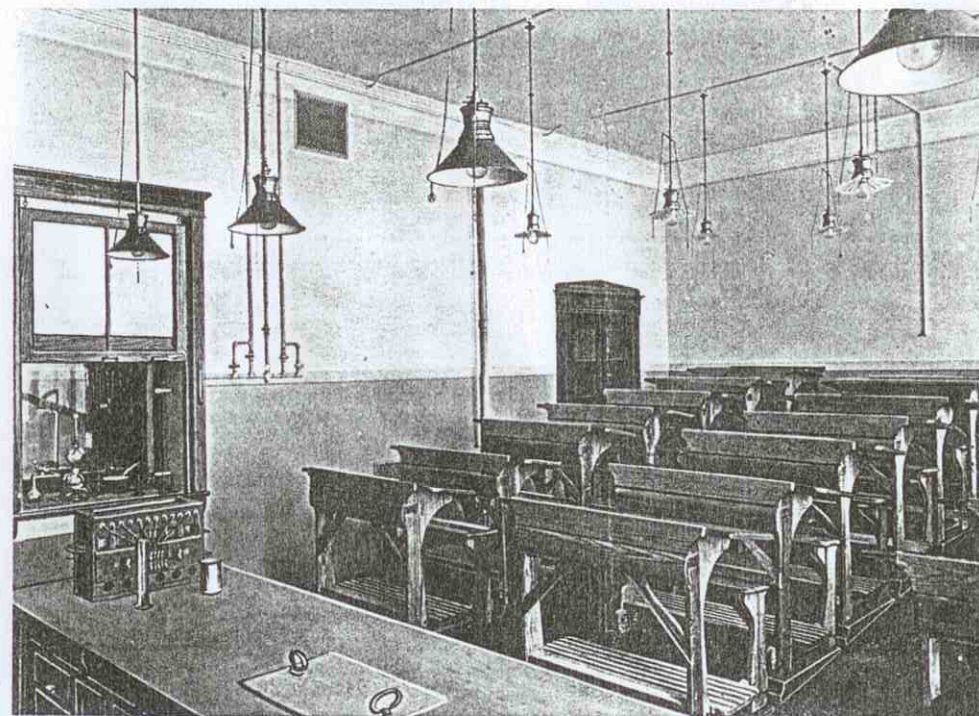
**II LICEUM OGÓLNOKSZTAŁCĄCE**

3. *Zawartość wkładki*

Kserokopie zdjęć archiwalnych i projektu

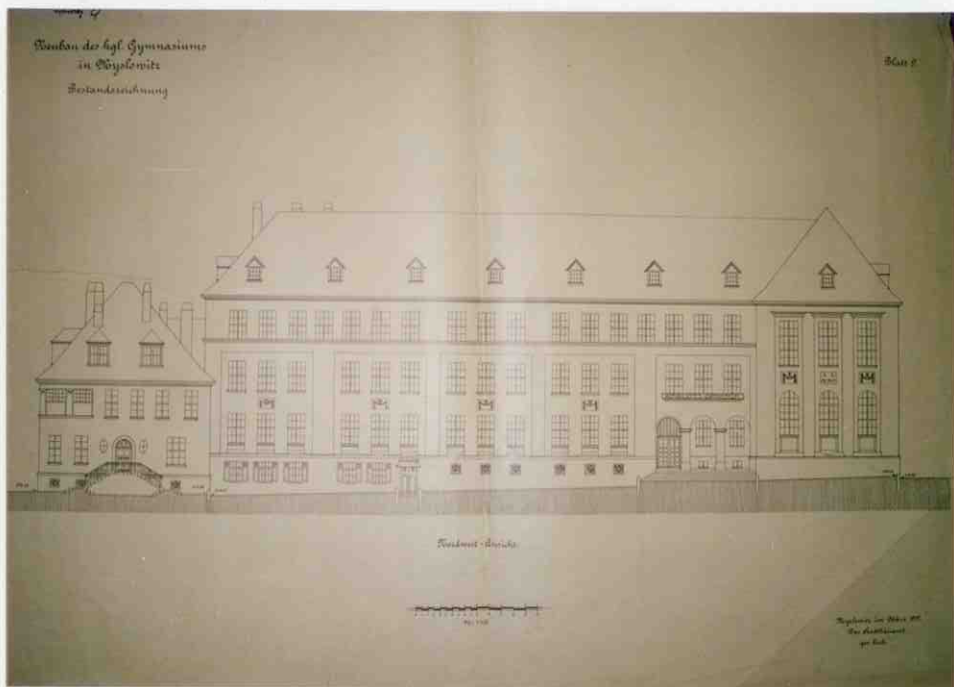


Turnhalle

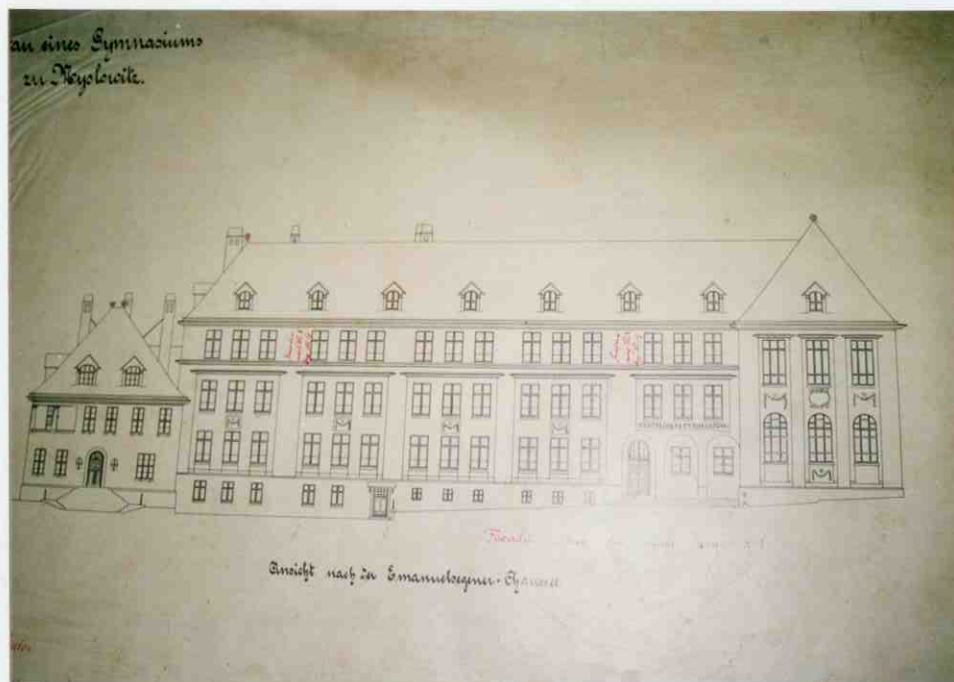


Physikklasse



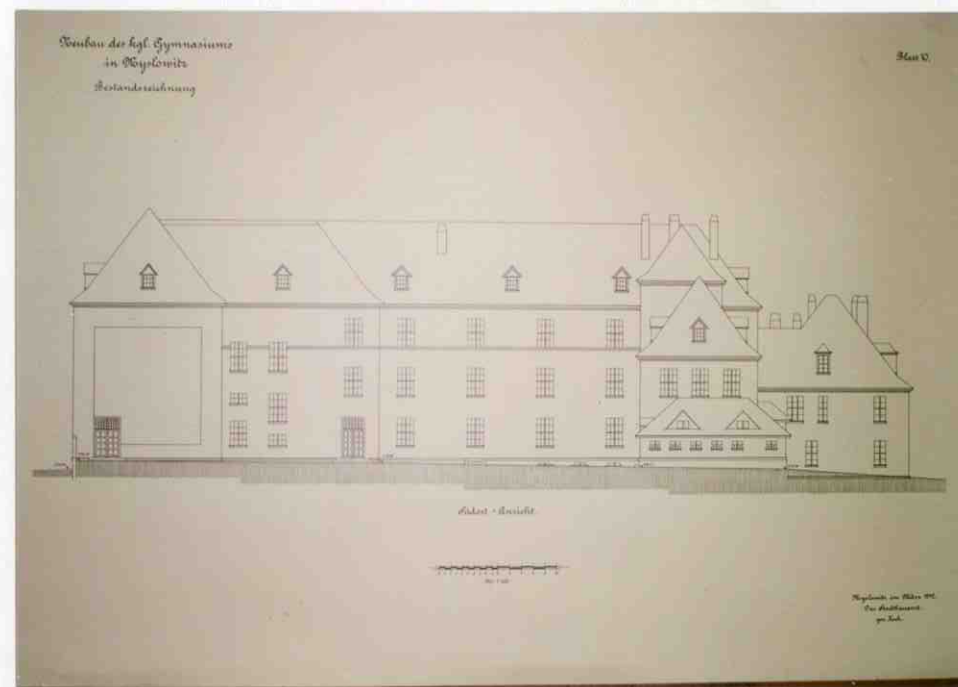


I

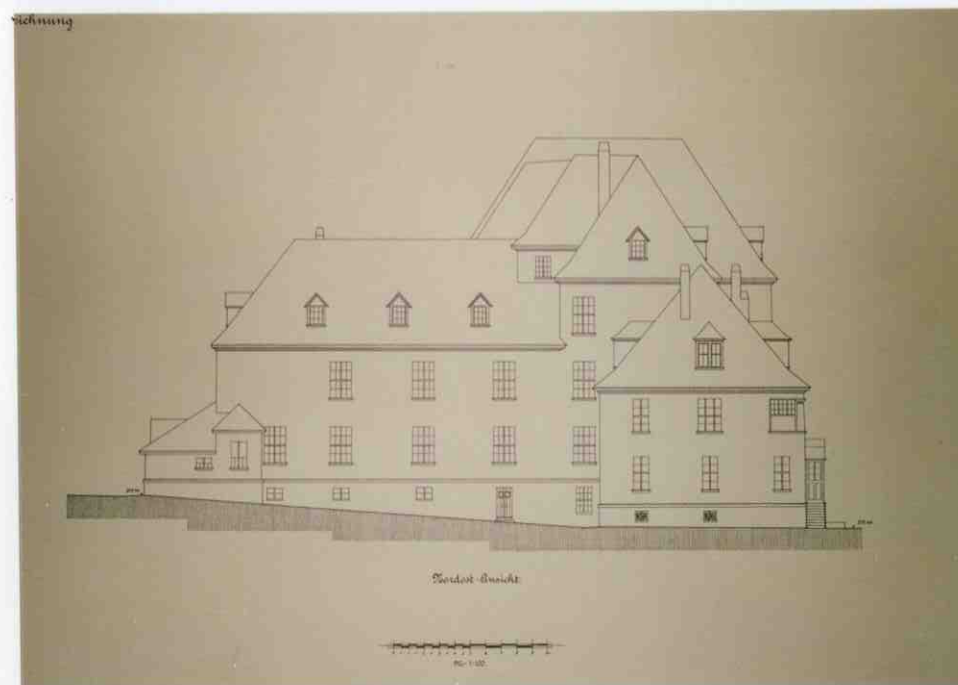


J

I - Elewacja frontowa - projekt z 1909 roku  
 J - Elewacja frontowa - druga wersja projektu z 1909 roku



K



L

K - Elewacja tylna - projekt z 1909 roku  
 L - Elewacja boczna północno-wschodnia - projekt z 1909 roku



1. *Miejscowość*  
MYSŁOWICE

2. *Obiekt*

II LICEUM OGÓLNOKSZTAŁCĄCE

3. *Zawartość wkładki*  
Zdjęcia



1 - Elewacja frontowa (północno-zachodnia) - fragment



2 - Elewacja frontowa - wejście główne



3 - Elewacja frontowa  
fragment ryzalitowo wysunięty sali gimnastycznej i auli





4



6



5

4 - Elewacja frontowa północno-zachodnia - fragment  
5 - Elewacja boczna południowo-zachodnia - widok ogólny



7

6 - Elewacja tylna południowo-zachodnia - widok ogólny sali gimnastycznej i auli  
7 - Elewacja tylna południowo-wschodnia - skrzydło wschodnie



1. Miejscowość

MYSŁOWICE

2. Obiekt

II LICEUM OGÓLNOKSZTAŁCĄCE

3. Zawartość wkładki

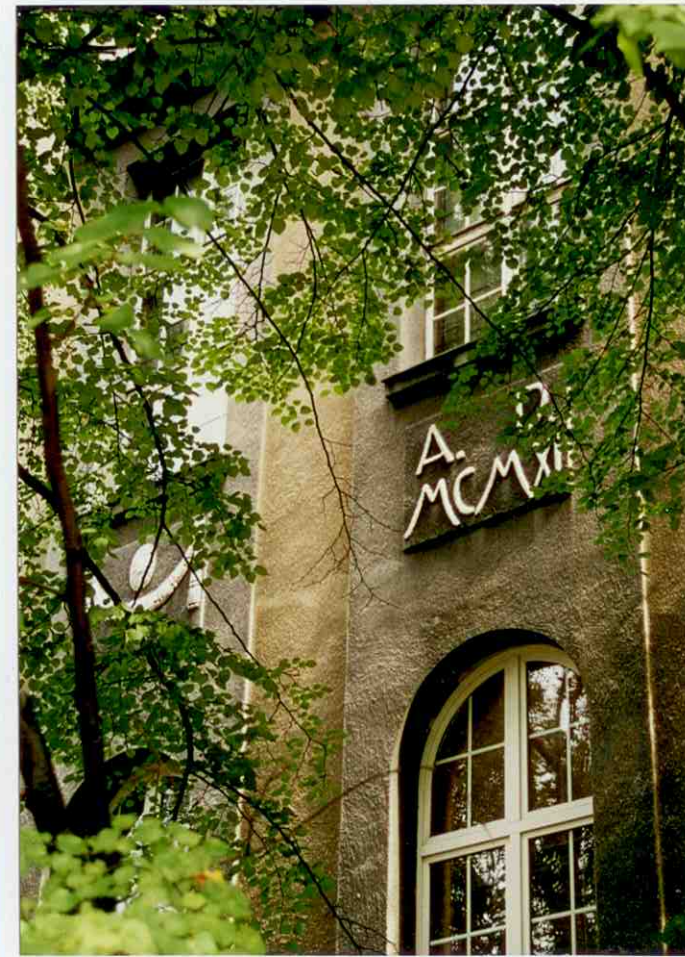
Zdjęcia



8 - Elewacja frontowa - narożnik szkoły i dawnego internatu



9 - Elewacja południowo-wschodnia skrzydła wschodniego budynku



10 - Elewacja frontowa - data pod oknami auli





11



13



12

11 - Elewacja frontowa - fragment budynku głównego  
12 - Elewacja boczna północno-wschodnia - fragment skrzydła wschodniego



14

13 - Elewacja frontowa - dawny internat  
14 - Elewacja boczna północno-wschodnia - dawny internat



1. Miejscowość

MYSŁOWICE

2. Obiekt

II LICEUM OGÓLNOKSZTAŁCĄCE

3. Zawartość wkładki

Zdjęcia



15 - Elewacja frontowa - drzwi do sklepu



16 - Elewacja frontowa - wejście do budynku dawnego internatu



17 - Elewacja frontowa - drzwi do dawnego internatu  
Fragment





18 - Dawne wyjście z piwnicy (obecnie za nim sklep)



19 - Wyjście z sali gimnastycznej - elewacja tylna południowo-wschodnia



20 - Wyjście tylne - elewacja południowo-wschodnia

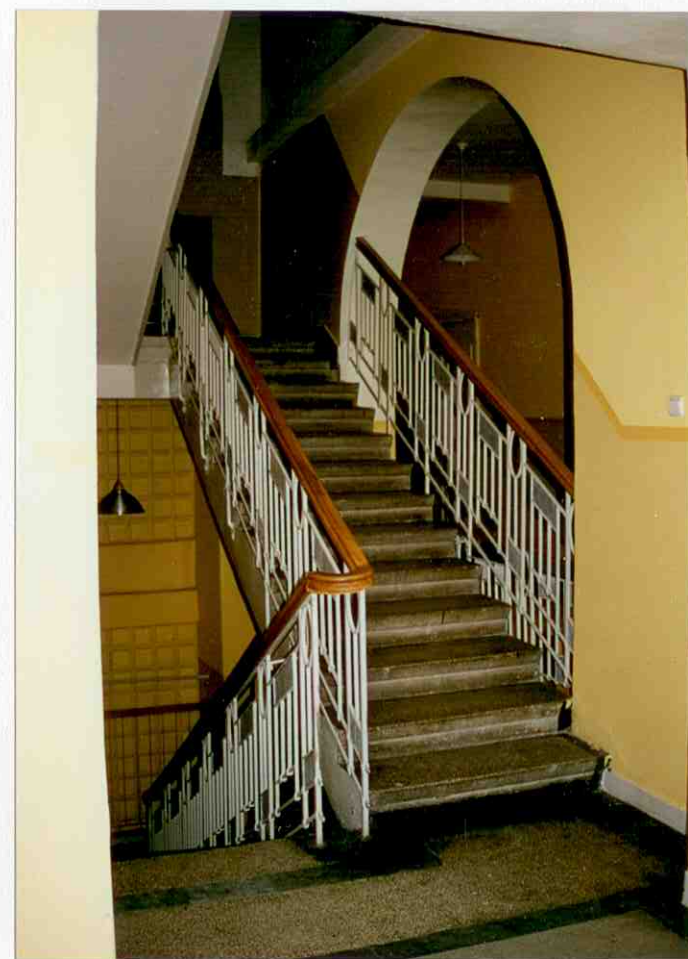


1. *Miejscowość*  
MYSŁOWICE

2. *Obiekt*

II LICEUM OGÓLNOKSZTAŁCĄCE

3. *Zawartość wkładki*  
Zdjęcia



21 - Główna klatka schodowe - poziom wejścia do auli

22 - Główna klatka schodowa - słupek balustrady

23 - Boczna klatka schodowa





24



26



25

24 - Główna klatka schodowa - parter  
25 - Aula - scena i balkon



27

26 - Aula - fragment stropu  
27 - Aula - okna witrażowe



1. *Miejscowość*

MYSŁOWICE

2. *Obiekt*

II LICEUM OGÓLNOKSZTAŁCĄCE

3. *Zawartość wkładki*

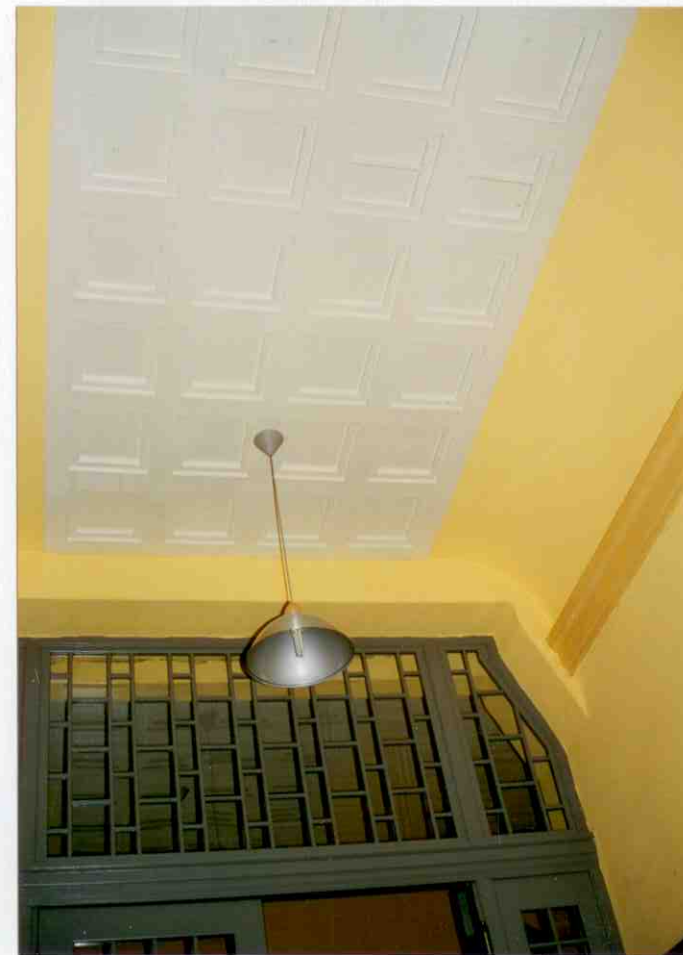
Zdjęcia



28 - Wyjście tylne - drzwi od holu głównego



29 - Przedśionek - drzwi do holu głównego



30 - Przedśionek - fragment stropu





31 - Drzwi do auli - widok od strony wnętrza auli



32 - Drzwi do auli - widok od strony korytarza



33 - Drzwi do klas - typ I



1. <i>Miejscowość</i> MYSŁOWICE	2. <i>Obiekt</i> II LICEUM OGÓLNOKSZTAŁCĄCE	3. <i>Zawartość wkładki</i> Zdjęcia
------------------------------------	--	--



34 - Drzwi do klas - typ II



35 - dawny internat - fragment drzwi przedsionka i drzwi do WC



36 - Dawny internat - drzwi wewnętrzne - parter





37 - Fragment więźby dachowej - skrzydło wschodnie



38 - Fragment więźby dachowej - skrzydło wschodnie



1. Miejscowość

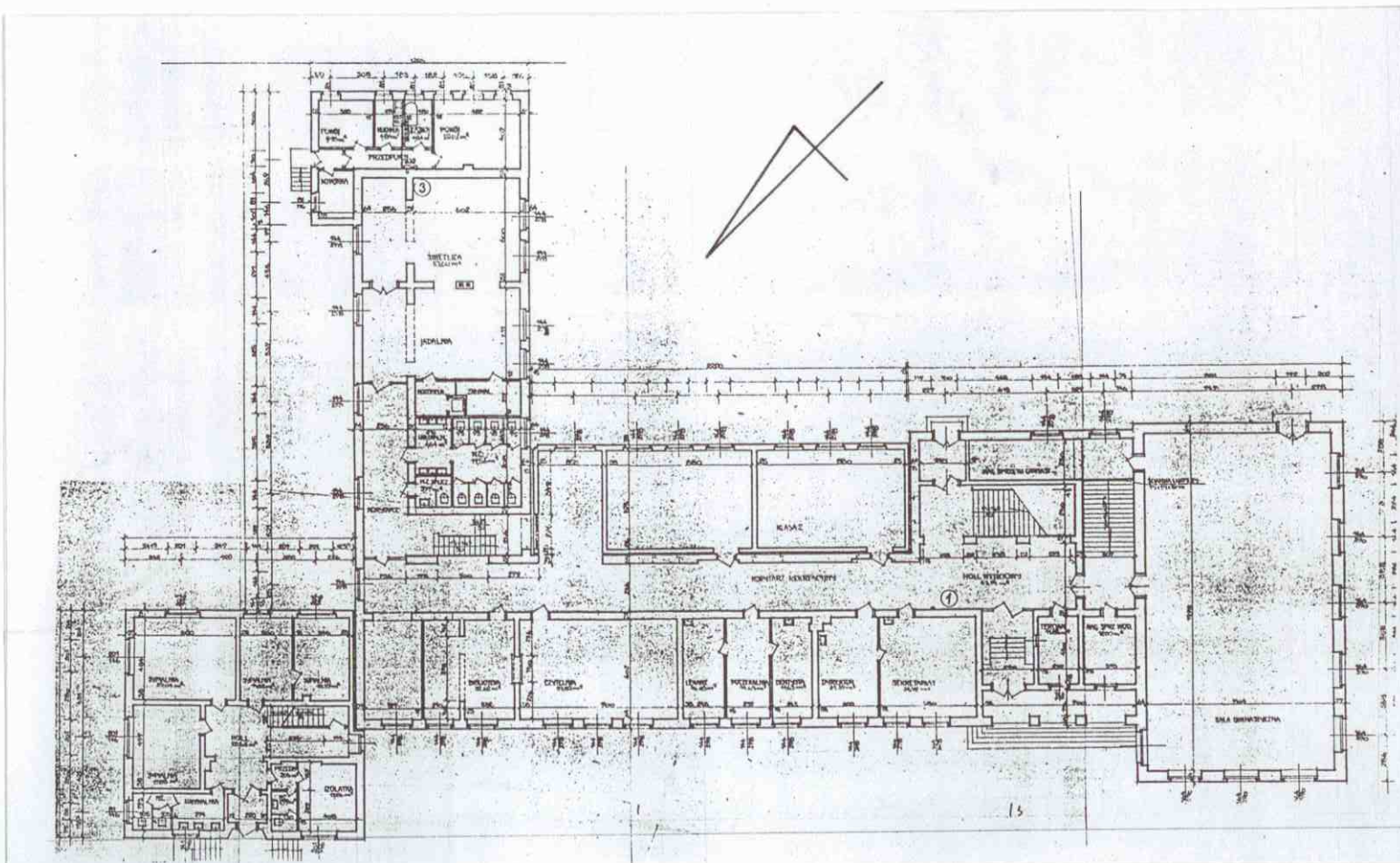
MYSŁOWICE

2. Obiekt

II LICEUM OGÓLNOKSZTAŁCĄCE

3. Zawartość wkładki

Rzut  
skala 1 : 400





<p>14. Kubatura</p> <p>3053,7 m<sup>3</sup></p>	<p>15. Powierzchnia użytkowa</p> <p>20490 m<sup>2</sup></p>	<p>16. Przeznaczenie pierwotne</p> <p>szkola i dom dyrektora (potem internat)</p>	<p>17. Użytkowanie obecne</p> <p>szkola - liceum ogólnokształcące; część pomieszczeń w dawnym internacie wynajmowana firmom, w skrzydle wschodnim - mieszkanie woźnej</p>
<p>18. Prace budowlane i konserwatorskie, ich przebieg i dokumentacja</p> <ul style="list-style-type: none"> <li>• od 1997 roku - wymiana okien z drewnianych na okna PCV z zachowaniem wielkości i podziałów pierwotnych</li> <li>• 1998 rok - wymiana instalacji wodno-kanalizacyjnej i centralnego ogrzewania</li> <li>• 1999 rok - remont dachu</li> <li>• 1999 rok - wykonanie nowych pochwytów balustrady klatki schodowej</li> </ul>		<p>19. Stan zachowania (fundamenty, ściany zewnętrzne, ściany wewnętrzne, sklepienia, stropy, konstrukcje dachowe, pokrycie dachu, wyposażenie i instalacje)</p> <ul style="list-style-type: none"> <li>• Fundamenty - stan średni, widoczne zawilgocenia szczególnie w elewacji południowo-wschodniej</li> <li>• Ściany zewnętrzne - stan średni</li> <li>• Ściany wewnętrzne - stan dobry</li> <li>• Sklepienia, stropy - stan dobry</li> <li>• Konstrukcja dachowa - stan średni</li> <li>• Pokrycie dachu - stan średni</li> <li>• Wyposażenie – stolarka okienna w trakcie wymiany; stolarka drzwiowa - stan średni; pozostałe elementy - stan dość dobry, posadzka w budynku dawnego internatu (korytarz) popękana</li> <li>• Instalacje - stan dobry</li> <li>• Otoczenie - zły stan podmurówki ogrodzenia, średni nawierzchni (dojścia, dojazdy)</li> </ul> <p>20. Najpilniejsze postulaty konserwatorski</p> <ul style="list-style-type: none"> <li>• postulowany wpis do rejestru zabytków</li> <li>• zbadanie i usunięcie przyczyn zawilgoczeń (partia przyziemia, elewacja południowo-wschodnia)</li> <li>• odtworzenie wejścia na balkon w auli, zmiana boazerii</li> <li>• likwidacja kiosku handlowego stojącego przy elewacji bocznej zachodniej oraz garażu blaszanego przy ogrodzeniu</li> <li>• remont wejścia do dawnego internatu (schody, drzwi wejściowe, zmiana formy zadaszania)</li> <li>• uporządkowanie terenu od strony elewacji tylnej (w tym zmiana formy i lokalizacji śmietnika) oraz remont ogrodzenia całego terenu</li> <li>• likwidacja (zmiana formy) agresywnej reklamy sklepu umieszczonej przy ogrodzeniu</li> </ul>	



21. Akta archiwalne (rodzaj akt, numery i miejsce przechowywania)

- Liceum Pedagogiczne w Mysłowicach. Projekt techniczny instalacji gazowej. Opracowanie: Miastoprojekt Katowice, listopad 1967 roku, kier. Inż. W. Krzeszowski (Archiwum szkoły)
- Mysłowice. Dokumentacja historyczno-konserwatorska. PSPPP Kraków 1988 (archiwum Śląskiego Wojewódzkiego Konserwatora Zabytków - sygnatura 3764/VIII)
- Akta budowlane w Archiwum Miejskim przy Urzędzie Miejskim w Mysłowicach (bez sygnatury)

24. Uwagi różne

25. Opracował

tekst

plany, rysunki

zdjęcia, fotografie

miejsce przechowywania negatywów

**KARTA PO WYPEŁNIENIU  
AUTORSKIEGO.**

mgr inż. arch. Ewa Caban

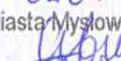
według dokumentacji znajdującej się w Archiwum Urzędu Miasta Mysłowice

mgr inż. arch. Ewa Caban

zbiory prywatne

wrzesień 2000 roku

wrzesień 2000 roku



**PODLEGA OCHRONIE NA PODSTAWIE PRZEPISU PRAWA**

22. Bibliografia

- dr Alfred Sulik, *Przyczynek do dziejów szkolnictwa średniego w Mysłowicach* [w:] *Zjazd Absolwentów. 50 lat 1922-1972 Liceum Ogólnokształcącego im. T. Kościuszki w Mysłowicach*, Mysłowice 1972, wydało LO w Mysłowicach
- *Sprawozdanie dyrekcji Państwowego Gimnazjum Klasycznego w Mysłowicach za rok 1931/1932* (Biblioteka Śląska - sygnatura 2180/III)

26. Adnotacje o inspekcjach, informacje o zmianach (daty, imiona i nazwiska wypełniających)

23. Źródła ikonograficzne i fotografia (rodzaj, miejsce przechowywania, sygnatury)

27. Załączniki