

**ÓŚRODEK DOKUMENTACJI
ZABYTKÓW w WARSZAWIE**

KARTA EWIDENCYJNA ZABYTKÓW
ARCHITEKTURY I BUDOWNICTWA

A B C D E F G H I J K L L M N O P R S T U V W X Y Z

Nr

1. *Obiekt*
**OCHRONKA OBECNIE
ZESPÓŁ BUDYNKÓW SZKOŁY SPORTOWEJ IMIENIA
OLIMPIJCZYKÓW ŚLĄSKICH - GIMNAZJUM SPORTOWE**

2. *Czas powstania*

1903 rok

3. *Miejscowość*

MYSŁOWICE

11. *Zdjęcie rzut przekrój sytuacja orientacja*



**MYSŁÓW
CENTRUM**
skala 1

4. *Adres*
**41-400 Mysłowice
ul. Gwarków nr 3**
Dawna Grubenstrasse 5
działka 575/52,
Księga Wiczyzna – 38712

5. *Przynależność administracyjna*

Województwo śląskie

Powiat Mysłowice

Gmina Mysłowice

6. *Poprzednie nazwy miejscowości*

Mysłowitz – do 1921

7. *Przynależność administracyjna
przed 31.12.1998 r.*

Województwo katowickie

8. *Właściciele i ich adresy*

Gmina Miasto Mysłowice
ul. Powstańców nr 1,
41-400 Mysłowice

9. *Użytkownik i jego adres*

Szkoła Sportowa
im. Olimpijczyków Śląskich
Gimnazjum Sportowe w
Mysłowicach
ul. Gwarków nr 1-3,
41-400 Mysłowice

10. *Rejestr zabytków*

Nr 1523/93

Data 30.07.1993

1. Elewacja zachodnia-frontowa.
2. Orientacja, skala 1:10000.
3. Sytuacja, skala 1: 2000.

12. *Autorzy, historia obiektu, określenie stylu.*

W latach 1870-1900 odnotowano szybki rozwój Kopalni „Mysłowice”. W konsekwencji fakt ten przyczynił się do rozwoju dzielnicy górniczej Piasek stanowiącej zaplecze mieszkalne dla górników. Zwiększająca się liczba pracowników kopalni spowodowała rozwój budownictwa patronackiego. W tej sytuacji w miejscu wyburzanych drewnianych budynków rozpoczęto budowę trzykondygnacyjnych, ceglanych obiektów mieszkalnych oraz tzw. Schlafhausów przeznaczonych dla robotników pozyskiwanych z terenu Królestwa Polskiego i Galicji. Wkrótce na obszarze dzielnicy powstało osiedle złożone z 60 wielorodzinnych budynków. W większości przypadków Inwestorem obiektów był koncern Kattowitz A.G., który przeznaczył na ten cel około 150 tys. marek. Na terenie obejmującym ulice: Świerczyny, Stawową, Gwarków, Sobieskiego, Boliny powstał zwarty kompleks przestrzenny zabudowy. Osiedle otrzymało m.in. zaplecze szkolne. W 1903 roku obok oddanej do użytku szkoły powstało także przedszkole. W owym czasie określane było ono mianem „ochronki” lub „szkółki zabaw”. Przedszkole zostało zbudowane z inicjatywy dyrektora kopalni „Mysłowice” – Otta Fritscha. Przeznaczone było ono dla 100 dzieci górników. W ramach dożywiania dzieci otrzymały bezpłatnie bułki i mleko. Około 1910 roku liczba dzieci uczęszczających do przedszkola wzrosła do 250 dzieci.

Obiekt został zlokalizowany przy ulicy Gwarków. Budynek zbudował koncern Kattowitz AG. Brak jest jednak danych dotyczących jego architekta. Budynek zaprojektowano **bez wyraźnych cech stylowych**.

Po zakończeniu drugiej wojny światowej nastąpiło rozpoczęcie roku szkolnego. W późniejszym okresie obiekt pełnił funkcję szkoły górniczej. W latach 70-tych XX wieku w budynku mieściło się biuro „Hydrobudowy” w Mysłowicach.

W latach 80-ych XX wieku kopalnia przekazała obiekt gminie Mysłowice. Budynek włączono do kompleksu Szkoły Sportowej w Mysłowicach.

13. *Opis (sytuacja, materiał i konstrukcja, rzut, bryła, elewacje, wnętrze, wyposażenie, instalacje).*

Sytuacja – budynek położony w dzielnicy Piasek leżącej na północ od centrum miasta. Obiekt położony w bloku zabudowy w kształcie wieloboku leżącym po południowej stronie ulicy Boliny. Blok wyznaczony od północy ulicą Boliny, od wschodu i południa ulicą Stawową, a od zachodu ulicą Gwarków. Obiekt wolnostojący, usytuowany w drugiej linii zabudowy ulicy Gwarków, w układzie kalenicowym. Budynek zlokalizowany na wygradzonej wielobocznej parceli, na której usytuowany jest kompleks budynków szkolnych. Zespół złożony z wolnostojących budynków: Szkoły Podstawowej, Gimnazjum, sali gimnastycznej wraz z garażami oraz dawnego budynku sanitariatów. Główne wejścia wraz z wjazdem na działkę znajdują się od strony ulicy Gwarków (poprzez dwuskrzydłową, metalową bramę wraz z dwoma furtkami) oraz od strony Stawowej (poprzez dwuskrzydłową bramę). Od strony północnej oraz zachodniej oryginalne ogrodzenie wykonane z kutych, metalowych pręseł na ceglanej, murowanej podmurówce. Przęsła oddzielone są pomiędzy sobą za pomocą ceglanych słupków zwieńczonych kamiennymi parapetami. Od strony południowej ogrodzenie w postaci muru pełnego. Natomiast od wschodu współczesne ogrodzenie złożone z metalowych pręseł na podmurówce. Budynek Gimnazjum usytuowany jest w południowo-wschodniej części działki. Obiekt poprzedzony formą przedpoła częściowo porośniętego zielenią. W północno-wschodniej części, w granicy parceli współczesny, parterowy budynek sali gimnastycznej, kryty jednonadobowym dachem, do której od południa dobudowany jest zespół pięciu, murowanych i tynkowanych garaży. W centralnej części kompleksu szkolnego niewielki, ceglany, wolnostojący budynek dawnych sanitariatów (obecnie siedziba stowarzyszenia), który częściowo jest wygradzony od Gimnazjum. W północno-zachodniej części działki wolnostojący budynek Szkoły Podstawowej. Pomiedzy budynkiem Szkoły Podstawowej a obiektem dawnych sanitariatów oraz w północno-wschodniej części działki dwa boiska szkolne. Teren częściowo utwardzony (nawierzchnia asfaltowa oraz współczesna kostka betonowa).

Materiał, konstrukcja, technika – budynek murowany z cegły maszynowej w układzie główkowym, fragmentarycznie tynkowany. Skrajne ryzality budynku w partii dachu wykonane w konstrukcji muru pruskiego. Elewacje zdobione drewnianym detalem architektonicznym (obramowania okienne ryzalitów skrajnych), jak również ceglany (gzymsy, partie podokienne, obramowania okien i drzwi, płyciny elewacji wschodniej).

Stropy, sklepienia – *piwnica* – sklepienia odcinkowe typu „kleina”, *stropy pomiędzy poszczególnymi piętami budynku* – drewniane stropy belkowe z podsufitką.

Więźba dachowa – drewniana konstrukcja kleszczowo - płatwiowa. W chwili obecnej ze względu na użytkowe poddasze, konstrukcja więźby częściowo zabudowana.

Pokrycie dachowe – dachówka ceramiczna typu karpiówka w układzie koronki. *Facjaty* – blacha płaska.

Posadzki, podłogi – *poszczególne sale lekcyjne, zaplecze* – wykładziny z PCV. *Toalety* – współczesne płytki ceramiczne. *Poddasze* – drewniana podłoga typu „biała”. *Poszczególne pomieszczenia piwnicy, kuchnia, hall pierwszej kondygnacji, klatka schodowa* – współczesne płytki lastrykowe.

Schody – **wewnętrzne**: *klatka schodowa mieszcząca się w pierwszym traktie od elewacji zachodniej budynku* - o konstrukcji stalowej – dwubiegowa, powrotna, z duszą oraz ze stopnicami zabiegowymi znajdującymi się na początku biegu schodów. Podesty klatki wykładanymi współczesną płytką lastrykową. Stopnice schodów drewniane. Podstopnice ażurowe o dekoracyjnym motywie. Noski schodów zabezpieczone metalowymi listwami. Schody posiadają metalową współczesną balustradę o prostej formie. *Piwnica oraz przedsionek* – schody o konstrukcji betonowej – jednobiegowe, proste. Stopnice betonowe. Noski schodów zabezpieczone metalowymi listwami. **Zewnętrzne**: *elewacja zachodnia*: schody o konstrukcji betonowej – jednobiegowe, proste. Stopnice betonowe. Schody spięte po bokach ceglany murkami policzkowymi o zabezpieczone metalową balustradą o prostej formie.

- ciąg dalszy opisu obiektu na załączniku nr 1-

| | | | |
|---|---|--|---|
| <p>14. Kubatura</p> <p>ok. 8.630 m³</p> | <p>15. Powierzchnia użytkowa</p> <p>ok. 1.233 m²</p> | <p>16. Przeznaczenie pierwotne</p> <p>Ochronka (przedszkole)</p> | <p>17. Użytkowanie obecne</p> <p>Szkoła</p> |
| <p>18. Prace budowlane i konserwatorskie, ich przebieg i dokumentacja</p> <p><u>Lata 1945-1980</u></p> <ul style="list-style-type: none"> Bieżące prace remontowe <p><u>Lata 80-te XX wieku (około 1986 rok)</u></p> <ul style="list-style-type: none"> remont generalny budynku związany z adaptacją obiektu na potrzeby Szkoły Sportowej. wymiana infrastruktury technicznej w postaci instalacji, podłóg, stolarki drzwiowej oraz okiennej, jak również remont klatki schodowej. remont dachu budynku wraz z wymianą pokrycia i częściową konstrukcją więźby dachowej. montaż nowych obróbek blacharskich i rur spustowych. Wydzielenie sanitariatów z części korytarza budynku. | | <p>19. Stan zachowania (fundamenty, ściany zewnętrzne, ściany wewnętrzne, sklepienia, stropy, konstrukcje dachowe, pokrycie dachu, wyposażenie i instalacje)</p> <p>Stan zachowania obiektu dobry:</p> <ul style="list-style-type: none"> Fundamenty – stan średni. Ściany – miejscowe przemurowania oraz ubytki ceglanego lica elewacji. Duże zawilgocenia w obrębie piwnicy. Ponadto widoczne wrastające rośliny. Stolarka drzwiowa – stan dobry. Stolarka okienna – stan dobry. Stropy – stan dobry. Więźba dachowa – Widoczne drobne nieszczelności pokrycia oraz uszkodzenia obróbek blacharskich. Wyposażenie – zachowany ciąg komunikacyjny w postaci klatki schodowej. Instalacje – stan dobry. <hr/> <p>20. Najpilniejsze postulaty konserwatorskie</p> <ul style="list-style-type: none"> Przeprowadzenie kompleksowego programu prac remontowo-konserwatorskich elewacji obiektu. Uzupełnienie uszkodzonego ceglanego lica elewacji. Konserwacja drewnianej konstrukcji muru pruskiego. Usunięcie przyczyn nieszczelności pokrycia dachowego. Wymiana obróbek blacharskich (wykusze). Wykonanie pionowej oraz poziomej izolacji budynku. Usunięcie samosiejek oraz glonów z elewacji budynku. | |

21. *Akta archiwalne (rodzaj akt, numery i miejsce przechowywania)*

- Sportowa Szkoła Podstawowa nr 4 w Mysłowicach, ul. Gwarków. Rozbudowa i modernizacja. ZTE Architektura. Plan realizacyjny i konstrukcja; wykonany przez Przedsiębiorstwo Projektowo-Budowlane i Realizacji Usług Technicznych AB w Tychach sp. z o.o.; 1991 r.; [w:] Archiwum szkoły; brak sygn.;
- Szkoła Podstawowa ul. Gwarków, Mysłowice. Inwentaryzacja, skala 1:50; wyk. przez A.K. Barysza, 1988 roku; [w:] Archiwum szkoły; brak sygn.;
- Projekt techniczny instalacji centralnego ogrzewania budynku adaptowanego dla potrzeb Szkoły Sportowej przy ul. Gwarków w Mysłowicach, proj. B. Wiercioch, B. Polak, 1986; [w:] Archiwum szkoły; brak sygn.;
- Szkoła Podstawowa, ul. Gwarków, Mysłowice. Inwentaryzacja, skala 1: 50", wyk. A. K. Barysz, 1988 r.
- Kruczek St.; Niewalda W.; Kmiecik B.; Mickiewicz A.; Mysłowice. Dokumentacja historyczno-urbanistyczna; Pracownie Sztuk Plastycznych Przedsiębiorstwo Państwowe Oddział w Krakowie, 1988 [w:] Archiwum Śląskiego Wojewódzkiego Konserwatora Zabytków w Katowicach; sygn. 3764/VIII.
- Książka obiektu budowlanego. Budynek szkoły, 1999 r. [w:] Archiwum szkoły, brak sygn.
- Piwowarczyk A.; Mysłowice. Roczniki 1295-1995, Mysłowice (maszynopis), s 57.

22. *Bibliografia*

- Pod red. Długoborskiego W.; Mysłowice. Zarys rozwoju miasta; Katowice 1977 r.; s 380-403.
- Sulik A.; Historia Mysłowic do 1922 roku; Mysłowice 2000 r.

23. *Źródła ikonograficzne i fotografia (rodzaj, miejsce przechowywania, sygnatura)*

Nie zachowane źródła ikonograficzne.

24. *Uwagi różne*

25. *Opracował*

Tekst - mgr Urszula Pawłowska, czerwiec 2003 roku

Plany, rysunki - Szkoła Podstawowa, ul. Gwarków, Mysłowice. Inwentaryzacja, skala 1: 50", wyk. A. K. Barysz, 1988 r.

Zdjęcia, fotografie - mgr Urszula Pawłowska, czerwiec, październik 2003 roku

miejsca przechowywania negatywów - u autorki dokumentacji

Karta po wypełnieniu podlega ochronie na podstawie przepisu prawa autorskiego.

26. *Adnotacje o inspekcjach, informacje o zmianach (daty, imiona i nazwiska wypełniających)*

27. *Załączniki*

6 wkładek

| | | |
|--|--|--|
| 1. Miejsowość MYSŁOWICE ul. Gwarków nr 3 | 2. Obiekt ZESPÓŁ BUDYNKÓW SZKOŁY SPORTOWEJ IMIENIA OLIMPIJCZYKÓW ŚLĄSKICH-GIMNAZJUM SPORTOWE | 3. Zawartość wkładki Ciąg dalszy punktu nr 13 - opis obiektu. |
|--|--|--|

Ciąg dalszy punktu nr 13 - opis obiektu

charakterystycznym schodkowym układzie. Murki policzkowe zamknięte od góry betonowymi parapetami. *Elewacja południowa* – zejście do piwnicy - schody o konstrukcji betonowej – jednobiegowe, proste. Stopnice betonowe. Schody.

Stolarka drzwiowa – współczesne drewniane drzwi o konstrukcji ramowo-płycinowej na zawiasach czopowych: *wewnętrzne* – poszczególne pomieszczenia szkoły - współczesne drzwi prostokątne, jednoskrzydłowe, wielopłycinowe. *Korytarz pierwszej kondygnacji - przedsiónek* – drzwi prostokątne, dwuskrzydłowe, wielopłycinowe. Górna partia drzwi szklona, wypełniona szczeliną krzyżową. Drzwi posiadają drewnianą listwę przymykową. Część drzwi posiada zabezpieczone oszklenie w postaci współczesnej metalowej kraty. Powyżej drzwi drewniane nadproże oddzielające szklone nadświetle zamknięte lukiem odcinkowym. Pośrodku nadświetla drewniany słupek. *Lazienki* – współczesne jednoskrzydłowe drzwi *zw. pełne*. Część drzwi szklona. *Zewnętrzne* – współczesne drzwi o konstrukcji ramowo-płycinowej na zawiasach czopowych - *elewacja zachodnia* – prostokątne, dwuskrzydłowe drzwi, wielopłycinowe, z listwą przymykową. W górna partia drzwi szklona oraz wypełniona drewnianą szczeliną krzyżową. Powyżej proste nadproże oddzielające drzwi od szkolnego nadświetla zamkniętego lukiem pełnym. Pośrodku nadświetla drewniany słupek. Ponadto drzwi zamknięte lukiem odcinkowym, dwuskrzydłowe, wielopłycinowe. Górna partia drzwi szklona, wypełniona szczeliną krzyżową. Drzwi posiadają dwie drewniane listwy przymykowe. *Elewacja północna – piwnica* - drzwi o konstrukcji metalowej - współczesne, prostokątne, półtoraskrzydłowe drzwi.

Stolarka okienna – okna drewniane o konstrukcji skrzynkowej o następujących podziałach: *elewacja wschodnia* – okna w układzie biforyjnym, zamknięte lukiem pełnym, jednodzielne, dwupoziomowe, ze ślimieniem oraz z poziomymi szprosami znajdującymi się w partii podświetlenia. Ponadto okna zamknięte lukiem odcinkowym, dwudzielne, czteropodziałowe, dwupoziomowe ze ślimieniem. W partii podświetlenia poziome szczeliny. *Elewacja zachodnia* - okna zamknięte lukiem pełnym, dwudzielne, czteropodziałowe, dwupoziomowe ze ślimieniem oraz z listwą przymykową. W partii podświetlenia poziome szczeliny. *Elewacje: zachodnia oraz wschodnia* - okna prostokątne, dwudzielne, czteropodziałowe, dwupoziomowe, ze ślimieniem oraz listwą przymykową. *Elewacje: północna, wschodnia i południowa* – okna zamknięte lukiem odcinkowym, trójdzielne, sześciopodziałowe, dwupoziomowe ze ślimieniem, słupkiem oraz listwą przymykową. W partii podświetlenia pozioma. *Elewacje: północna i południowa* – okna prostokątne, czterodzielne, ośmiopodziałowe, dwupoziomowe, ze ślimieniem oraz słupkami. Okna o konstrukcji krosnowej – *elewacje: zachodnia i wschodnia – facjaty poddasza* - okna prostokątne, dwudzielne. *Elewacje: zachodnia, północna, wschodnia i zachodnia - piwnica* - okna zamknięte lukiem odcinkowym, dwudzielne.

Rzut – budynek na rzucie zbliżonym do litery „E”, z charakterystycznymi członami w postaci ryzalitów skrajnych znajdujących się od elewacji zachodniej (frontowej) oraz wschodniej (tylnej). Ponadto na osi budynku od strony elewacji zachodniej (frontowej) - ryzalit środkowy, znajdujący się w czwartej, piątej i szóstej osi przyziemia. Budynek o zróżnicowanej ilości traktów w poszczególnych członach. Obiekt w północnej oraz środkowej części trzytraktowy, w południowym fragmencie dwutraktowy. W pierwszym trakcie budynku, w partii ryzalitu środkowego (zlokalizowanym od strony elewacji zachodniej - frontowej) ciąg komunikacyjny w postaci klatki schodowej ze schodami dwubiegowymi, powrotnymi. Ponadto pomiędzy ryzalitami skrajnymi oraz środkowym elewacji zachodniej (frontowej) dwie pary zewnętrznych schodów jednobiegowych, prostych, prowadzących do budynku. W środkowym trakcie korytarz. W pierwszym i trzecim trakcie od wschodu sale lekcyjne. Budynek posiada układ korytarzowy - amfiladowy.

Bryła – rozczłonowana pod względem wysokości poszczególnych członów. Złożona z niższego budynku głównego jednokondygnacyjnego krytego dachem dwuspadowym o symetrycznym nachyleniu połączy oraz trzech dominujących, dwukondygnacyjnych członów w postaci ryzalitów. Od strony północnej oraz południowej budynku wyższe, dwukondygnacyjne człony, przekryte wielospadowymi dachami. Tworzą one formę ryzalitów skrajnych. Ryzaliti (od strony w/w elewacji) na wysokości drugiej kondygnacji dodatkowo podkreślone niewielkimi wykuszami przekrytymi dwuspadowymi daszkami o wysuniętych połaciach. Wsparcie są one na rysiach. Daszki wykuszy zaakcentowane elementami drewnianego detalu zlokalizowanego na osi. Ponadto od strony elewacji zachodniej (frontowej) dwukondygnacyjny ryzalit środkowy znajdujący się w czwartej, piątej i szóstej osi przyziemia. Przekryty jest on dachem z naczółkiem. Poddasze budynku głównego od strony elewacji zachodniej (frontowej) oraz wschodniej (tylnej) doświetlone są niewielkimi facjatami przekrytymi jednospadowymi dachami. Budynek podpiwniczony. Obiekt z użytkowym poddaszem.

Elewacja zachodnia (frontowa) – ceglano-tynkowana, z elementami konstrukcji muru pruskiego (występującego w skrajnych ryzalitach). Elewacja z charakterystycznym zróżnicowaniem wysokości w poszczególnych członach, z trzema dominującymi, dwukondygnacyjnymi ryzalitami (dwa skrajne oraz środkowy). Pozostałe fragmenty elewacji budynku niższe, jednokondygnacyjne. Ryzaliti w partii dachu zamknięte wielospadowymi dachami. Na osi skrajnych ryzalitów, na wysokości drugiej kondygnacji niewielkie wykusze wsparte od dołu ceglanymi podporami. Wykusz zwińczone są dwuspadowymi daszkami, zdobionymi na osi drewnianym, ażurowym detalem, snycersko opracowanym. Ryzalit środkowy w partii dachu przechodzi w formę dachu z naczółkiem. Elewacja o zróżnicowanej ilości osi w poszczególnych kondygnacjach. W partii piwnicy pięćoosiowa, w pierwszej kondygnacji dziewięćoosiowa. Powyżej jedenastoosiowa. Osie elewacji wyznaczone otworami okiennymi oraz drzwiowymi, które zlokalizowane są w drugiej, piątej oraz ósmej osi przyziemia. Otwory drzwiowe znajdujące się w drugiej i ósmej osi zamknięte są lukiem pełnym. Mieszczą one prostokątne, dwuskrzydłowe drzwi, powyżej których szklone nadświetle zwińczone lukiem pełnym. Ponadto poprzedzone są one schodami jednobiegowymi, prostymi, spiętymi po bokach ceglanymi murkami w typie schodkowym. Od góry zamknięte są betonowymi parapetami. W piątej osi przyziemia elewacji otwór drzwiowy zamknięty lukiem odcinkowym. W pozostałych osiach elewacji okna o zróżnicowanej

-verte-

wielkości oraz formie zamknięcia. W pierwszej, trzeciej, siódmej i dziewiątej osi pierwszej kondygnacji okna osadzone w blendach zamkniętych lukiem pełnym (dwudzielne, czteropodziałowe, dwupoziomowe ze ślimieniem oraz listwą przymykową. W partii podślemienia poziome szproty). W czwartej i szóstej osi przyziemia okna zamknięte lukiem odcinkowym o analogicznym podziale jak wyżej wymienione). Skrajne ryzalitty na wysokości drugiej kondygnacji doświetlone są prostokątnymi oknami, (dwudzielnymi, czteropodziałowymi, dwupoziomymi ze ślimieniem oraz listwą przymykową). Ryzalit środkowy elewacji na wysokości drugiej kondygnacji doświetlony jest trzema oknami zamkniętymi lukiem pełnym. Na osi elewacji w partii środkowego ryzalitu otwór okienny w układzie biforyjnym, (mieszczący okna jednodzielne, dwupoziomowe). Całość spięta wspólną archiwoltą zamkniętą lukiem pełnym o ozdobnej formie. W pozostałych osiach ryzalitu środkowego okna (dwudzielne, czteropodziałowe, dwupoziomowe, ze ślimieniem oraz szprosami w partii podślemienia). W partii piwnicy niewielkie okna dwudzielne, zamknięte lukiem odcinkowym, natomiast w czwartej i ósmej osi poddasza niewielkie facjaty posiadające jednospadowe dachy. Otwory okienne znajdujące się w partii piwnicy oraz pierwszej kondygnacji zakratowane. Dodatkowo otwory okienne elewacji podkreślone zróżnicowanym typem dekoracji. Okna znajdujące się w pierwszej, trzeciej, siódmej oraz dziewiątej osi przyziemia, w partiach podokiennych posiadają detal architektoniczny w postaci tynkowanych, prostokątnych, dwóch plicin, przedzielonych pomiędzy sobą ceglanyimi słupkami. Okna ryzalitów w partiach poddasza (pierwsza, druga, trzecia oraz dziewiąta, dziesiąta i jedenasta os) ujęte w drewniane obramowania wzbogacone w górnych partiach akroterionami wykonanymi w drewnie. Znajdują się one na osi poszczególnych okien. Okna ryzalitu środkowego znajdujące się na wysokości drugiej kondygnacji ozdobione dekoracyjnymi, tynkowanymi plicinami, z elementami ceglano-tynkowanego detalu o charakterze geometrycznym. Elewacja rozczłonowana ceglanyim cokołem zamkniętym w górnej części cegłą profilowaną oraz gzymsem międzykondygnacyjnym w formie rolki zlokalizowanej w ryzalitach pomiędzy parterem a poddaszem, jak również gzymsem podokiennym usytuowanym na wysokości drugiej kondygnacji, w partii ryzalitu środkowego.

Elewacja północna – ceglano-tynkowana, z elementami konstrukcji muru pruskiego (występującego na wysokości drugiej kondygnacji - poddasza). Elewacja dwukondygnacyjna, o zróżnicowanej ilości osi w poszczególnych kondygnacjach. W partii piwnicy trójosiowa, na wysokości pierwszej kondygnacji czteroosiowa, natomiast w drugiej kondygnacji jednoosiowa. Osie elewacji wyznaczone dużymi otworami okiennymi o zróżnicowanej wielkości oraz formie zamknięcia, jak również otworem drzwiowym, zlokalizowanym w trzeciej osi piwnicy. Mieści on prostokątne, półtoraskrzydłowe drzwi prowadzące do piwnicy. Drzwi poprzedzone są jednobiegowymi, prostymi schodami, które spięte są z boku niewielkim murkiem policzkowym przechodzącym od góry w formę metalowej balustrady. Okna na wysokości pierwszej kondygnacji zamknięte są lukiem odcinkowym (trójdzielne, sześciopodziałowe, dwupoziomowe z poziomymi szprosami), zabezpieczone kutą, metalową kratą. Powyżej okno prostokątne (czteropodziałowe, ośmiopodziałowe, dwupoziomowe, ze ślimieniem). Otwory okienne pierwszej kondygnacji dodatkowo podkreślone ozdobnymi, tynkowanymi trzema plicinami oddzielonymi pomiędzy sobą ceglanyimi słupkami. Otwór okienny występujący na wysokości drugiej kondygnacji ujęty w drewnianą opaskę. Pozostałe podziały analogiczne do elewacji zachodniej (frontowej).

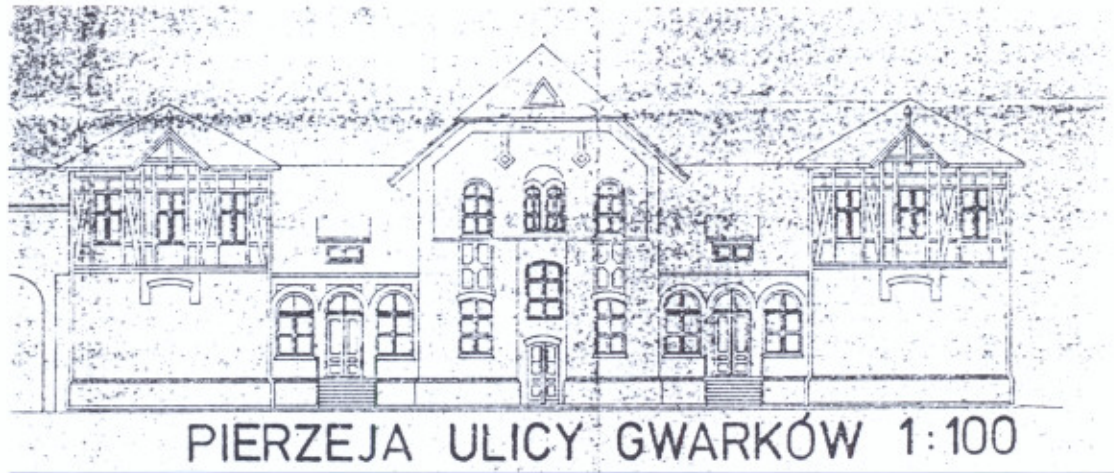
Elewacja wschodnia (tylna) – ceglano-tynkowana, z elementami konstrukcji muru pruskiego (występującego w części ryzalitów). Elewacja z użytkowym poddaszem o zróżnicowanej wysokości fragmentach, z dwoma dominującymi dwukondygnacyjnymi skrajnymi ryzalitami. Partia środkowa elewacji niższa – parterowa. Ryzalitty zamknięte są wielospadowymi dachami. Na osi ryzalitów, na wysokości drugiej kondygnacji niewielkie wykusze wsparte od dołu ceglano-kamiennymi podporami. Wykusze ryzalitów zwieńczone są dwuspadowymi daszkami, zdobionymi na osi drewnianym, ażurowym detalem, snycersko opracowanym. Elewacja o zróżnicowanej ilości osi w poszczególnych kondygnacjach. W pierwszej kondygnacji oraz w partii piwnicy ośmioosiowa. Powyżej dziewięćosiowa. Osie elewacji wyznaczone otworami okiennymi o zróżnicowanej wielkości oraz formie zamknięcia. Na wysokości pierwszej kondygnacji okna zamknięte lukiem odcinkowym. (W pierwszej i ósmej osi okna dwudzielne, czteropodziałowe, dwupoziome ze ślimieniem oraz poziomymi szprosami występującymi w dolnej części. W pozostałych osiach parteru okna trójdzielne, sześciopodziałowe, dwupoziomowe, ze ślimieniem, słupkiem oraz listwą przymykową. W partii podślemienia poziome szprosy). W pierwszej, drugiej, trzeciej oraz siódmej, ósmej i dziewiątej osi partii drugiej kondygnacji - (ryzalitty - okna prostokątne, dwudzielne, czteropodziałowe, dwupoziomowe ze ślimieniem). W pozostałych osiach poddasza niewielkie facjaty zwieńczone jednospadowymi dachami. W partii piwnicy niewielkie okna zamknięte lukiem odcinkowym (z wyłączeniem drugiej i piątej osi, gdzie występują okna prostokątne). Dodatkowo otwory okienne podkreślone zróżnicowanym typem dekoracji. Okna znajdujące się w ryzalitach, na wysokości pierwszej kondygnacji flankowane są niewielkimi, tynkowanymi blendami w kształcie rombu. W części centralnej motyw dwóch kół wykonanych w tynku (mniejsze wpisane w większe). Okna znajdujące się w drugiej, trzeciej, czwartej, piątej, szóstej i siódmej osi osadzone w blendach zamkniętych lukiem odcinkowym. Całość spięta jest ceglanyimi obramowaniami. W partiach podokiennych posiadają one detal architektoniczny w postaci tynkowanych, prostokątnych, trzech plicin, przedzielonych pomiędzy sobą ceglanyimi słupkami. Okna ryzalitów w partiach poddasza (pierwsza, druga, trzecia oraz siódma, ósma i dziewiąta os) ujęte w drewniane obramowania wzbogacone w górnych partiach akroterionami wykonanymi w drewnie. Znajdują się one na osi. Elewacja rozczłonowana ceglanyim cokołem zamkniętym w górnej części cegłą profilowaną oraz gzymsem międzykondygnacyjnym w formie rolki zlokalizowanej w partiach ryzalitów pomiędzy parterem a poddaszem.

Elewacja południowa – ceglano-tynkowana, z elementami konstrukcji muru pruskiego (występującego na wysokości drugiej kondygnacji - poddasza). Elewacja dwukondygnacyjna, o zróżnicowanej ilości osi w poszczególnych kondygnacjach. W partii piwnicy trójosiowa, na wysokości pierwszej kondygnacji czteroosiowa, natomiast w drugiej kondygnacji jednoosiowa. Osie elewacji wyznaczone otworami okiennymi o zróżnicowanej wielkości oraz formie zamknięcia. Okna na wysokości pierwszej kondygnacji oraz piwnicy zamknięte są lukiem odcinkowym (pierwsza kondygnacja – okna trójdzielne, sześciopodziałowe, dwupoziomowe z poziomymi szprosami, natomiast w partii piwnicy okna dwudzielne). Otwory występujące w piwnicy oraz pierwszej kondygnacji zabezpieczone kutą, metalową kratą. Pozostałe podziały nawiązujące do elewacji północnej.

Wnętrze – częściowo zachowany pierwotny układ przestrzenny budynku z ciągiem komunikacyjnym w postaci korytarza oraz klatki schodowej, znajdującej się w przednim trakcie budynku (od zachodu). W partii północnej budynku wtórne wydzielenie pomieszczeń związane z adaptacją pomieszczeń na kuchnię wraz z zapleczem. Ponadto wtórne wydzielenie sanitariatów z korytarza pierwszej kondygnacji. W środkowym trakcie budynku korytarz. W tylnym trakcie od wschodu oraz w południowej partii budynku sale dydaktyczne. Pomieszczenia skomunikowane są pomiędzy sobą za pomocą korytarza oraz w układzie amfiladowym.

Wyposażenie – częściowo zachowana stalowa klatka schodowa budynku.

Instalacje – elektryczna, wodno-kanalizacyjna, centralnego ogrzewania, gazowa, odgromowa, telefoniczna.



3. Inwentaryzacja. Elewacja zachodnia.



4. Frag. elewacji zachodniej (frontowej).



5. .Frag. elewacji zachodniej (frontowej).
Wykusz.

1. Miejsowość

MYSŁOWICE
ul. Gwarków nr 3

2. Obiekt

ZESPÓŁ BUDYNKÓW SZKOŁY SPORTOWEJ IMIENIA
OLIMPIJCZYKÓW ŚLĄSKICH - GIMNAZJUM SPORTOWE

3. Zawartość wkladki

Dokumentacja fotograficzna.



6. Frag. elewacji zachodniej (frontowej).

7. Frag. elewacji zachodniej (frontowej).
Ryzalit.8. Frag. elewacji zachodniej (frontowej).
Drzwi.



9. Frag. elewacji zachodniej. Okno.



10. Frag. elewacji zachodniej. Okno.



11. Frag. elewacji zachodniej. Krata.



12. Frag. elewacji zachodniej (frontowej).

1. Miejsowość

MYSŁOWICE
ul. Gwarków nr 3

2. Obiekt

ZESPÓŁ BUDYNKÓW SZKOŁY SPORTOWEJ IMIENIA
OLIMPIJCZYKÓW ŚLĄSKICH - GIMNAZJUM SPORTOWE

3. Zawartość wkładki

Dokumentacja fotograficzna.



13. Elewacja północna.



14. Elewacja północna. Okno.



15. Elewacja wschodnia.



16. Frag. elewacji wschodniej.



17. Frag. elewacji wschodniej.



18. Frag. elewacji wschodniej.



19. Elewacja południowa.

1. Miejsowość

MYSŁOWICE
ul. Gwarków nr 3

2. Obiekt

ZESPÓŁ BUDYNKÓW SZKOŁY SPORTOWEJ IMIENIA
OLIMPIJCZYKÓW ŚLĄSKICH-GIMNAZJUM SPORTOWE

3. Zawartość wkładki

Dokumentacja fotograficzna.



20. Korytarz - parter.



21. Korytarz - parter.



22. Schody.

Kartę założyła mgr Urszula Pawłowska, czerwiec 2003 r.



23. Klatka schodowa.



24. Schody. Detal.



25. Drzwi.



26. Więźba dachowa.

| | | |
|--|---|--|
| <p>1. Miejscowość</p> <p>MYSŁOWICE ul. Gwarków nr 3</p> | <p>2. Obiekt</p> <p>ZESPÓŁ BUDYNKÓW SZKOŁY SPORTOWEJ IMIENIA OLIMPIJCZYKÓW ŚLĄSKICH-GIMNAZJUM SPORTOWE</p> | <p>3. Zawartość wkładki</p> <p>dokumentacja fotograficzna.</p> |
|--|---|--|



27. Sklepienie.



28. Ogródzenie.