

OSRODEK DOKUMENTACJI
ZABYTKÓW w WARSZAWIE

KARTA EWIDENCYJNA ZABYTKÓW
ARCHITEKTURY I BUDOWNICTWA

A B C D E F G H I J K L Ł M N O P R S T U V W X Y Z

Nr

1. *Obiekt*

PAWILON GŁÓWNY SZPITALA MIEJSKIEGO NR 1

2. *Czas powstania*

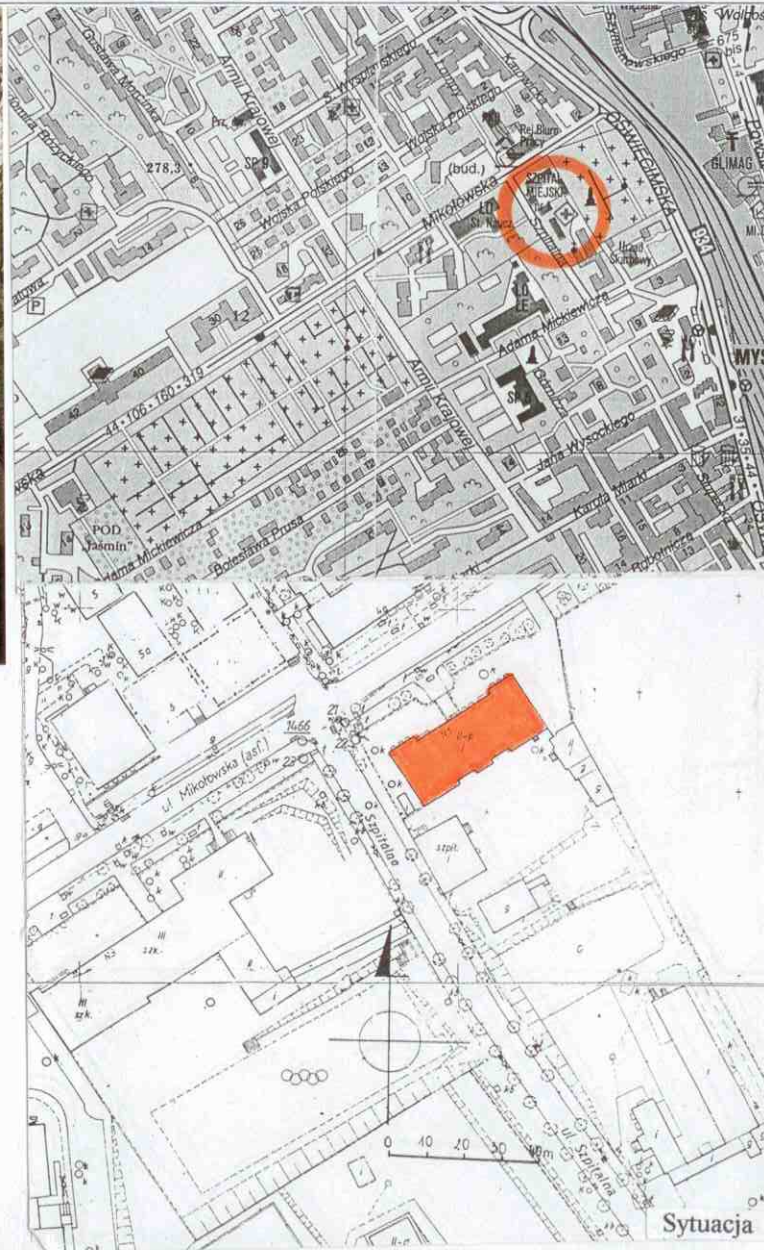
1906-1907 rok

3. *Miejscowość*

MYSŁOWICE



Elewacja północno-zachodnia (frontowa).



4. *Adres*

Mysłowice
ulica Mikołowska 1

Dawna Nikolaistrass
przedem Chaussee nach Emanuelsegen
Księga Wieczysta 21548
działka 535/57 k.m.5a

5. *Przynależność administracyjna*

województwo śląskie
powiat Mysłowice
gmina Mysłowice

6. *Poprzednie nazwy miejscowości*

Mysłowitz – do 1921 roku

7. *Przynależność administracyjna przed 31 grudnia 1998 roku*

województwo katowickie

8. *Właściciele i ich adresy*

Samodzielny Publiczny
Zakład Opieki Zdrowotnej
Szpital Miejski nr 1 w Mysłowicach
im. Karola Boromeusza
ul. Mikołowska 1, 41-400 Mysłów

9. *Użytkownik i jego adres*

Samodzielny Publiczny Zakład Opieki
Zdrowotnej
Szpital Miejski nr 1 w Mysłowicach
im. Karola Boromeusza
ul. Mikołowska 1, 41-400 Mysłów

10. *Rejestr zabytków*

Nr

Data

Sytuacja

12. *Autorzy, historia obiektu, określenie stylu*

W latach 1906-1907 powstał nowy Szpital Miejski w Mysłowicach, przeznaczony dla 100 chorych. Zespół szpitala zbudowany w stylu modernistycznym z przeważającymi elementami secesji został zlokalizowany przy ulicy Mikołowskiej. Z uwagi na nie zachowaną dokumentację archiwalną, brak jest danych dotyczących autora projektu. Szpital składał się z pawilonu głównego, pawilonu bocznego, małego budynku znajdującego się przy pawilonie głównym oraz kostnicy. Początkowo zespół pełnił funkcję szpitala ogólnego bez wyodrębniania poszczególnych specjalności medycznych. Inicjatorem budowy szpitala, jak również jego projektantem wyposażenia był radca miejski i sanitarny – dr med. Oskar Selle. Szpital otrzymał nowoczesną salę operacyjną wraz z aparaturą rentgenowską. Początkowo obsługiwany był przez jednego lekarza oraz siostry zakonne z Zakonu Świętego Karola Boromeusza. Siostry oprócz usług pielęgniarskich zajmowały się sprawami gospodarczymi w tym kuchnią, pralnią, jak również ogrodem szpitalnym. Zamieszkiwały one drugie piętro pawilonu głównego, gdzie mieściła się kaplica i kłauzura.

Pierwotnie pawilon główny pokryty był łupkiem o różnorodnym kolorze, tworząc tym samym charakterystyczny, romboidalny wzór w płaszczyźnie dachu. Poddasze doświetlały lukarny o owalnym kształcie, ujęte w cynowe obramienia o zróżnicowanej formie (bogatszej od strony elewacji frontowej oraz tylnej oraz skromniejszej od strony szczytowej-wschodniej). Poszczególne otwory lukarn wypełnione były drobną szczebliną krzyżową. Od elewacji wschodniej w partii dachu usytuowana była facjata zamknięta dwuspadowym daszkiem. Kalenica dachu zwieńczona była metalowym, ozdobnym, ażurowym grzebieniem. Ponadto na osi elewacji, w miejscu przecięcia się zadaszeń środkowych ryzalitów pawilonu znajdowała się częściowo przepięta sygnatorka kryta namiotowym dachem od góry zwieńczona iglicą. Ponadto szczyt środkowego ryzalitu znajdujący się od strony elewacji frontowej był flankowany po bokach dwoma sterczynami zamkniętymi kamiennymi kulami. Otwory okienne wypełnione były oknami dwudzielnymi, czteropodziałowymi, dwupoziomowymi ze ślaniem usytuowanym w górnej części okna. W dolnej partii skrzydła okiennego znajdowała się drobna, pionowa szczeblina.

- ciąg dalszy historii obiektu na załączniku nr 1 -

13. *Opis (sytuacja, materiał i konstrukcja, rzut, bryła, elewacje, wnętrze, wyposażenie, instalacje.*

Sytuacja – budynek położony na prostokątnej parceli w północno-zachodniej części zespołu szpitala. Obiekt usytuowany w linii zabudowy ulicy Mikołowskiej w układzie kalenicowym.

Materiał, konstrukcja, technika – budynek murowany z cegły maszynowej, elewacje częściowo licowne cegłą glazurowaną w układzie „główkowym”, , jak również fragmentarycznie tynkowana (partie okien, szczyty ryzalitów, portale); z użyciem cegły klinkierowej (cokół, detal architektoniczny) oraz kamienia sztucznego (detal architektoniczny).

Stropy, sklepienia – stropy betonowe (piwnica, parter), drewniane z podsufitką (pierwsze i drugie piętro) oraz sklepienie kolebkowe (pierwotny, reprezentacyjny przedsionek).

Więźba dachowa – drewniana. Z uwagi na adaptację poddasza na cele użytkowe, w chwili obecnej nie jest możliwe przeprowadzenie pełnej analizy konstrukcji więźby.

Pokrycie dachowe – eternit w układzie „caro” (pawilon główny); blacha cynkowa (dobudówka szybu windy); papa (parterowa dobudówka mieszcząca izbę przyjęć szpitala).

Posadzki, podłogi – wykładziny z PCV (poszczególne sale znajdujące się na parterze, pierwszej i drugiej kondygnacji oraz częściowo korytarze i spoczniki klatki schodowej – pawilonu głównego oraz pomieszczenia dobudówki szpitala); terakota o zróżnicowanej formie (poszczególne podesty klatki schodowej, łazienki, pierwotnie reprezentacyjny przedsionek); płytki gresowe (poszczególne sale i toalety, korytarz pierwszej kondygnacji oraz fragmentarycznie korytarze parteru i drugiej kondygnacji pawilonu głównego oraz holl dobudówki); płytki lastrykowe (piwnica, łazienki, spocznik klatki schodowej oraz pierwotny, reprezentacyjny przedsionek)

Schody – wewnętrzne : o konstrukcji betonowej, dwubiegowa, powrotna, z podestami i metalową, kutą barierą o zróżnicowanej geometrycznej formie w poszczególnych kondygnacjach, z drewnianą, profilowaną poręczą. Stopnice schodów lastrykowe (?) – niski parter oraz granitowe – pierwsza i druga kondygnacja (główna klatka schodowa). Ponadto schody jednobiegowe, proste ze stopnicami granitowymi (pierwotny, reprezentacyjny przedsionek); schody jednobiegowe, proste z metalową barierką (piwnica); zewewnętrzne : elewacja frontowa – schody murowane : jednobiegowe, proste o granitowych stopnicach, spięte po bokach wyprofilowanym, wysokim cokołem ogrodzenia tworzącym formę murków policzkowych licowanych łamanym piaskowcem, jak również schody jednobiegowe, wieloboczne, tzw. „wolne”; elewacja tylna – piwnica - schody betonowe, jednobiegowe, proste.

Stołarka drzwiowa – drewniane drzwi o konstrukcji ramowo-płycinowej na zawiasach czopowych : zewewnętrzne : dwuskrzydłowe, prostokątne, czteropłycinowe w górnej części z otwieranymi szklonymi skrzydłami od zewnątrz zabezpieczonymi ozdobną, metalową, kutą kratą. Drzwi posiadają dekoracyjną listwę przyrymową opracowaną snycersko z elementem wici roślinnej. Dolna płycina opracowana snycersko elementem stylizowanej, wyciągniętej formy akantu Przechodzącej w motyw plecionki. Powyżej drzwi drewniane, profilowane nadproże, dekorowane motywem w typie „labrekinu”, na osi nadproża rozетка. Nad nadprożem nadświetle zamknięte lukiem pełnym wypełnione witrażem z herbem Mysłowic oraz o motywach roślinnych. Ponadto zewnętrzne płaszczyzny skrzydeł drzwi dodatkowo dekorowane ćwiekami oraz okuciami w postaci metalowych kolatek oraz szydem skrzynki na listy (elewacja frontowa – portal główny); prostokątne drzwi dwuskrzydłowe, czteropodziałowe, w górnej części skrzydła szklone i wypełnione drobną szczebliną. Drzwi z prostą listwą przyrymową. Powyżej drzwi drewniane, profilowane nadproże oddzielające szklone nadświetle zamknięte lukiem pełnym i wypełnione szczebliną krzyżową (elewacja tylna - portal); drzwi prostokątne, dwuskrzydłowe, czteropłycinowe, w górnej części szklone z pionowym podziałem. Powyżej szklone nadświetle zamknięte lukiem odcinkowym z pionowym układem szczeblin (dobudówka szpitala – elewacja zachodnia); drzwi prostokątne, jednoskrzydłowe w górnej części szklone. Dolna płycina wypełniona układem pionowych desek. Powyżej drzwi prostokątne, szklone nadświetle wypełnione pionową szczebliną (elewacja tylna - balkony). Ponadto drzwi o konstrukcji metalowej – prostokątne, jednoskrzydłowe (elewacja tylna - piwnica).

- ciąg dalszy opisu obiektu na załącznikach nr 1-2 -

1. <i>Miejscowość</i> MYSŁOWICE	2. <i>Obiekt</i> PAWILON GŁÓWNY SZPITALA MIEJSKIEGO NR 1 W MYSŁOWICACH	3. <i>Zawartość wkladki</i> Ciąg dalszy punktów nr 12 i 13 – historia i opis obiektu
---	--	---

Ciąg dalszy punktu nr 12 - historia obiektu

Od stycznia 1945 roku do marca 1946 roku szpital został przejęty przez władze wojskowe, a tym samym stał się szpitalem wojskowym Armii Radzieckiej. Z całego zespołu zostało wyodrębnione tylko 41 miejsc przeznaczonych dla chorych z terenu miasta. W Szpitalu Miejskim nr 1 znajdowały się na parterze pawilonu głównego – administracja, chirurgia i interna męska, a na pierwszym piętrze chirurgia, ginekologia oraz interna kobieca. Na drugim piętrze zlokalizowana była klauzura sióstr zakonnych, kaplica oraz pomieszczenia gospodarcze. W czerwcu 1951 roku nastąpiła reorganizacja szpitala, polegająca na powstaniu poszczególnych oddziałów. Wprowadzono całodobowy, stacjonarny dyżur lekarza w szpitalu. Wówczas to w pawilonie głównym na pierwszym i częściowo drugim piętrze powstał oddział chorób wewnętrznych. Część oddziału była przeznaczona dla górników Kopalni Węgla „Niwka-Modrzejów”. W pozostałej części drugiego piętra zlokalizowane były klauzura oraz kaplica szpitala usytuowana na wprost wejścia na drugie piętro. W okresie lat 1951-1961e na parterze pawilonu głównego znajdował się oddział chirurgiczny. W 1957 roku pawilon został poddany pracom modernizacyjnym, a następnie przeznaczono go na pododdział oddziału wewnętrznego przeznaczonego dla chorych z wirusowym zapalenia wątroby. W 1956 roku został zlikwidowany oddział ginekologiczno-położniczy wraz z oddziałem noworodków. Z uwagi na przeprowadzony remont kaplicy szpitalnej, oddział wewnętrzny został przeniesiony do części oddziału zakaźnego. W 1965 roku po przeprowadzeniu remontu budynku głównego szpitala w dawnych pomieszczeniach klauzury został usytuowany pododdział patologii ciąży. Z chwilą rozpoczęcia prac remontowych obiektu, Siostry Boromeuszki zostały przeniesione do Szpitala dla Dzieci Niepełnosprawnych w Chorzowie. W 1970 roku zmniejszono część oddziału wewnętrznego znajdującego się na drugim piętrze pawilonu głównego, tworząc tym samym oddział dermatologiczny. Wobec stale powiększającej się liczby chorych w szpitalu na początku lat osiemdziesiątych XX wieku podjęto decyzję dotyczącą modernizacji szpitala. Wykonano cztery alternatywy rozbudowy zespołu. Każda z nich zakładała dobudowanie do pawilonu głównego nowych ciągów komunikacyjnych w tym szybu windy, jak również wyburzenia pozostałych budynków szpitala. Kolejne projekty modernizacji zespołu miały miejsce w 1985 roku. Z tego też czasu zachowała się dokumentacja przedstawiająca koncepcję uporządkowania zespołu wraz z budowa nowych obiektów. Nigdy jednak projekt ten nie został zrealizowany. W latach osiemdziesiątych XX wieku w oddziale wewnętrznym wydzielono część przestrzeni, przeznaczając ją na pomieszczenia intensywnego nadzoru medycznego. W 1995 roku oddano do użytku nową izbę przyjęć, jak również nowy ciąg komunikacyjny w postaci szybu windy, które zostały dobudowane do pawilonu głównego od strony wschodniej. W roku 1996 został przeniesiony oddział dermatologiczny, natomiast dawne pomieszczenia dermatologii zostały adaptowane na oddział ginekologiczny. W chwili obecnej w pawilonie głównym znajdują się Oddział Patologii Ciąży, Oddział Położniczo-Ginekologiczny, Oddział Wewnętrzny oraz Oddział Noworodków.

Ciąg dalszy punktu nr 13 - opis obiektu

Wewnętrzne : drewniane o konstrukcji ramowo- plyninowej na zawiasach czopowych : prostokątne, jednoskrzydłowe, wieloplyninowe z drewnianymi ościeżnicami (pierwsze i drugie piętro); prostokątne; dwuskrzydłowe, wieloplyninowe, w górnej części szklone (pierwsze piętro), drzwi prostokątne półtoraskrzydłowe, wieloplyninowe (dobudówka), drzwi prostokątne, dwuskrzydłowe, wieloplyninowe (pierwsze piętro); jak również drzwi prostokątne, jednoskrzydłowe, wieloplyninowe. Skrzydło dodatkowo wzmocnione metalową ramą (parter). Ponadto drzwi drewniane – współczesne, prostokątne, jednoskrzydłowe, pełne (piwnica, parter oraz pierwsze i drugie piętro - pawilonu głównego oraz dobudówka). Drzwi o konstrukcji metalowej – prostokątne, półtoraskrzydłowe (piwnica); jak również współczesna ślusarka aluminiowa – prostokątne, dwuskrzydłowe w części górnej szklone (parter); drzwi jednoskrzydłowe, szklone z dwoma stałymi skrzydłami po bokach, z prostokątnym, szklonym nadświetlem z pionową szczebliną (parter, drugie piętro); prostokątne, półtoraskrzydłowe częściowo szklone (pierwsze piętro); drzwi prostokątne, jednoskrzydłowe z dwoma stałymi częściowo szklonymi bocznymi skrzydłami oraz z prostokątnym, szklonym nadświetlem fragmentarycznie wypełnionymi szczeblinami (pierwsze piętro); drzwi jednoskrzydłowe, prostokątne, częściowo szklone (drugie piętro).

Stołarka okienna - okna drewniane o konstrukcji skrzynkowej o następujących podziałach : prostokątne, dwudzielne, czteropodziałowe, dwupoziomowe ze ślimieniem (elewacja szczyty elewacji frontowej i tylnej); okna dwudzielne, czteropodziałowe, dwupoziomowe ze ślimieniem zamknięte łukiem odcinkowym (szczyty elewacji frontowej i tylnej); okna prostokątne, dwudzielne (szczyty elewacja frontowa i tylna); prostokątne, dwudzielne, czteropodziałowe, dwupoziomowe ze ślimieniem znajdującym się w połowie otworu okiennego (elewacja tylna i frontowa); okna prostokątne trójdzielne, sześciopodziałowe, dwupoziomowe ze ślimieniem usytuowanym w partii środkowej okna (elewacja południowo-wschodnia); okna prostokątne, czterodzielne, ośmiopodziałowe, dwupoziomowe ze ślimieniem w partii środkowej (elewacja frontowa); okna dwudzielne zamknięte łukiem odcinkowym (elewacja tylna); okna dwudzielne zamknięte łukiem odcinkowym (elewacja tylna-piwnica); okna dwudzielne zamknięte łukiem odcinkowym (elewacja tylna-piwnica); okna dwudzielne zamknięte łukiem odcinkowym (elewacja tylna-piwnica); okna dwudzielne zamknięte łukiem odcinkowym (elewacja tylna-piwnica); okna dwudzielne zamknięte łukiem odcinkowym (elewacja tylna-piwnica). Ponadto wypełnione w górnej części okna szczebliną w układzie poziomym oraz pionowym (przybudówka szpitala); prostokątne, jednodzielne, dwupoziomowe ze ślimieniem w połowie okna (elewacja tylna). Ponadto okno o konstrukcji krosnowej - okno dwudzielne zamknięte łukiem spłaszczonym (elewacja frontowa, tylna oraz szczytowe); okna w kształcie owalnym, jednodzielne bez podziału szczeblinowego, jak również z krzyżową szczebliną wypełniającą płaszczyznę okna (lukarny). Okna o konstrukcji zespolonej – okna jednodzielne zamknięte łukiem odcinkowym wypełnione szczebliną krzyżową (elewacja tylna-piwnica).

Rzut – budynek na rzucie wydłużonego prostokąta, trójtraktowy. W pierwszej, drugiej, trzeciej oraz siódmej osi, jak również w jedenastej, dwunastej i trzynastej osi elewacji frontowej północno-zachodniej trzy ryzality. Ponadto w pierwszej, drugiej, trzeciej, czwartej i piątej osi oraz w dziesiątej osi, jak również w piętnastej, szesnastej, siedemnastej, osiemnastej i dziewiętnastej osi elewacji południowo-wschodniej trzy ryzality. Na osi budynku, w przednim trakcie pierwotny, reprezentacyjny przedsionek wraz ze schodami prowadzącymi do głównej klatki schodowej mieszczącej się w tylnym trakcie obiektu. Od strony północno-wschodniej do budynku pawilonu głównego przylega współczesna dobudówka szpitala mieszcząca izbę przyjęć szpitala oraz szyb windy.

Bryła – monumentalna, rozczłonowana. Obiekt złożony z dwóch charakterystycznych członów: dwukondygnacyjnego budynku pawilonu głównego z użytkowym poddaszem oraz parterowej dobudówki mieszczącej izbę przyjęć szpitala wraz z dwukondygnacyjnym szybem windy znajdującymi się od strony północno-wschodniej elewacji. W pierwszej, drugiej, trzeciej oraz jedenastej, dwunastej i trzynastej osi pierwszej kondygnacji elewacji frontowej dwa ryzality zamknięte schodkowymi szczytami dekorowanymi elementami stylizowanej muszli oraz niewielkimi sterczynami zwieńczonymi kamiennymi kulami. W siódmej osi pierwszej kondygnacji elewacji frontowej ryzalit, który w partii dachu zamknięty jest trójkątnym szczytem. Ponadto w pierwszej, drugiej, trzeciej, czwartej i piątej osi oraz w dziesiątej osi, jak również w piętnastej, szesnastej, siedemnastej, osiemnastej i dziewiętnastej osi pierwszej kondygnacji elewacji ryzality. Ryzality w pierwszej, drugiej, trzeciej i czwartej osi oraz dziesiątej, jak również w szesnastej, siedemnastej, osiemnastej i dziewiętnastej osi zamknięte są analogiczną formą co szczyty elewacji frontowej. Na osi, w partii dachu elewacji południowo-zachodniej trójkątny szczyt. Pawilon główny oraz szyb windy kryte są dachami wielospadowym o skomplikowanym układzie, natomiast dobudówka dachem jednospadowym o niewielkim nachyleniu połaci. Poddasze pawilonu doświetlone owalnymi, cynowymi lukarnami. Obiekt podpiwniczony.

Elewacja północno-zachodnia (frontowa) – dwukondygnacyjna, o zróżnicowanej ilości osi w poszczególnych kondygnacjach. W pierwszej kondygnacji trzynastoosiowa, w drugiej kondygnacji szesnastoosiowa, z charakterystycznymi trzema ryzalitami. Ryzality skrajne w partii dachu zamknięte są schodkowymi szczytami dekorowanymi elementami stylizowanej muszli oraz niewielkimi sterczynami zwieńczonymi kamiennymi kulami. W polu szczytu otwory okienne w układzie triforyjnym. (Środkowe wyższe zamknięte łukiem odcinkowym, skraje niższe, prostokątne). Okna ujęte w ceglane obramienia tworzące wraz z ozdobnymi, pionowymi pasami z cegły klinkierowej (?) charakterystyczny układ przecinających się pasów. Nad oknem środkowym forma pseudopłyciny wykonanej cegły klinkierowej (?). Pionowe pasy zamknięte są od dołu czterema kamiennymi główkami putt. Ryzalit środkowy elewacji w partii dachu zamknięty jest trójkątnym szczytem ozdobionym układem pionowych ceglanych pasów (glazury oraz klinkieru -?). W polu szczytu dwa otwory okienne ujęte w rozbudowane, ozdobne płaszczyzny nadokienne oraz podokienne tworzące formę obramowania okien. Okna w górnej części dekorowane elementami geometryczno-roślinnymi oraz triglifami z lezkami gulte. Partie podokienne okien ozdobione motywem roślinno-owocowym oraz stylizowaną, secesyjną listwą. Ponadto od góry otwory okienne ujęte tynkowanym, szerokim, profilowanym pasem przechodzącym w dolnej części w spływy zakończone tynkowaną płaszczyzną w kształcie koła. Osie elewacji wyznaczone są otworami okiennymi o zróżnicowanej wielkości oraz formie. Okna osadzone w prostokątnych, wycofanych, tynkowanych płaszczyznach ścian. Poszczególne osie elewacji podkreślone na przemienne zróżnicowanymi, tynkowanymi obramowaniami o bogatym detalu architektonicznym mieszczącymi się partii nadokiennej oraz podokiennej. Od góry okna dekorowane motywem geometryczno-roślinnym, natomiast płaszczyzny podokienne pierwszej kondygnacji formą girlandy. W drugiej kondygnacji płaszczyzny podokienne ozdobione elementami roślinno-kwiatowymi przepieczonymi stylizowaną, secesyjną listwą. W siódmej osi portal drzwiowy znajdujący się w przyziemiu środkowego ryzalitu elewacji, mieszczący prostokątne, dwuskrzydłowe drzwi z nadświetlem zamkniętym łukiem pełnym i wypełnionym witrażem z herbem miasta Mysłowice. Powyżej na osi portalu kamienny herb Mysłowic z przedstawieniem głowy świętego Jana, jak również data powstania obiektu – „1907”. Otwór drzwiowy flankowany kamiennymi pseudo słuźkami o rozbudowanym kształcie, które od dołu przechodzą w formę spływu zakończonego guzem. Od góry część środkowa portalu zwieńczona jest profilowanym, gzymsem. Dodatkowo elewacja artykułowana charakterystycznymi pasami licowanymi cegłą glazurowaną znajdującymi się w narożach ryzalitów oraz pomiędzy poszczególnymi oknami elewacji, jak również pilastrami o dekoracyjnych głowicach w postaci maskaronów usytuowanych pomiędzy czwartą i piątą oraz dziewiątą i dziesiątą osią. Ponadto elewacja rozczłonkowana partią wysokiego, ceglano-cokołu zakończonego uskokiem, jak również tynkowanym pasem znajdującym się w górnej części elewacji. Pas przepływu jest osmioma, niewielkimi oknami zamkniętymi spłaszczonym łukiem znajdującymi się na przedłużeniu osi pomiędzy ryzalitami elewacji, tj. w czwartej, piątej, szóstej, siódmej, dziesiątej, jedenastej, dwunastej i trzynastej osi. Pas ten przechodzi powyżej w profilowany, tynkowany gzymś wieńczący. W partii dachu cztery cynowe lukarny ujęte w ozdobne obramowania z kluczem po środku oraz w dekoracyjne spływy.

Elewacja północno-wschodnia – dwukondygnacyjna, bez osi. W części centralnej dwukondygnacyjna dobudówka mieszcząca szyb windy. Elewacja artykułowana prostokątnymi, tynkowanymi blendami oraz glazurowanymi pasami znajdującymi się w narożach elewacji i dobudówki, jak również pomiędzy tynkowanymi blendami. Ponadto elewacja rozczłonkowana tynkowanym pasem przechodzącym w profilowany, tynkowany gzymś wieńczący. W pasie tynkowanej płaszczyzny ściany cztery niewielkie okna zamknięte łukiem spłaszczonym znajdującymi się na przedłużeniu blend. Okna doświetlające poddasze budynku.

Elewacja południowo-wschodnia (tylna) – dwukondygnacyjna, o zróżnicowanej ilości osi w poszczególnych kondygnacjach - dziewiętnastoosiowa w pierwszej kondygnacji oraz dwudziestoosiowa w drugiej kondygnacji. W pierwszej, drugiej, trzeciej, czwartej i piątej osi oraz w dziesiątej osi, jak również w piętnastej, szesnastej, siedemnastej, osiemnastej i dziewiętnastej osi pierwszej kondygnacji elewacji ryzality. Ryzality skrajne w partii dachu zwieńczone są schodkowymi szczytami dekorowanymi elementami stylizowanej muszli oraz niewielkimi sterczynami z kamiennymi kulami. W polu szczytu otwory okienne w układzie triforyjnym. (Środkowe wyższe zamknięte łukiem odcinkowym, skraje niższe, prostokątne). Okna ujęte w ceglane obramienia tworzące wraz z dekoracyjnymi pionowymi pasami z cegły klinkierowej (?) charakterystyczny układ przecinających się pasów. Pionowe pasy zamknięte są od dołu czterema kamiennymi główkami putt. Ryzalit środkowy zamknięty jest na wysokości dachu szczytem trójkątnym, którego pole ozdobione jest układem pionowych ceglanych pasów (glazury oraz klinkieru -?), jak również fragmentarycznie tynkowaną płaszczyzną elewacji zamkniętej od góry rzędem glazurowanej cegły tworzącym tym samym łuk pełny.

1. <i>Miejscowość</i> MYSŁOWICE	1. <i>Obiekt</i> PAWILON GŁÓWNY SZPITALA MIEJSKIEGO NR 1 W MYSŁOWICACH	3. <i>Zawartość wkładki</i> Ciąg dalszy punktu nr 13 – opis obiektu
------------------------------------	---	--

-ciąg dalszy na załączniku nr 2-

Poszczególne osie elewacji wyznaczone są otworami okiennymi o zróżnicowanej wielkości oraz formie osadzonymi w prostokątnych, tynkowanych płaszczyznach ścian. Ponadto otwory drzwiowe zlokalizowane w dziesiątej osi pierwszej kondygnacji oraz dziewiątej i dwunastej osi drugiej kondygnacji (drzwi balkonowe). W dziesiątej osi przyziemia otwór drzwiowy dekorowany boniowaniem mieszczący dwuskrzydłowe, prostokątne drzwi ze szklonym nadświetlem zamkniętym lukiem pełnym. Pomiedzy ryzalitem w pierwszej, drugiej, trzeciej, czwartej, piątej osi, a ryzalitem środkowym znajdującym się w dziesiątej osi przyziemia oraz piętnastą, szesnastą, siedemnastą, osiemnastą i dziewiętnastą osią na wysokości drugiej kondygnacji dwa balkony z metalową balustradą o prostej formie. W płaszczyźnie poddasza niewielkie otwory okien zamknięte lukiem spłaszczonym usytuowane w piątej, ósmej, dziewiątej, dwunastej, trzynastej i szesnastej osi, natomiast w szóstej, siódmej, czternastej oraz piętnastej osi okrągłe, tynkowane blendy. Pozostałe podziały elewacji analogiczne jak elewacja północno-zachodnia (frontowa).

Elewacja południowo-zachodnia – dwukondygnacyjna, jednoosiowa. Os elewacji wyznaczona prostokątnymi otworami okiennymi osadzonymi w wycofanych, tynkowanych, prostokątnych płaszczyznach ścian. W partii dachu os ta przechodzi w wysoki trójkątny szczyt, w polu którego zlokalizowane jest okno. Górna część szczytu ozdobiona jest układem pionowych, ceglanych (glazury oraz klinkieru - ?) pasów, jak również fragmentarycznie tynkowaną płaszczyzną elewacji zamkniętej od góry rzędem glazurowanej cegły tworząc tym samym luk pełny. Na wysokości pierwszej i drugiej kondygnacji, os elewacji dodatkowo flankowana tynkowanymi pilastrami o prostej formie głowic. Elewacja artykułowana prostokątnymi, tynkowanymi blendami oraz charakterystycznymi pionowymi pasami cegły glazurowanej znajdującymi się w narożach elewacji oraz osi, a także pomiędzy płaszczyznami tynkowanych blend. Elewacja dodatkowo rozczłonkowana wysokim, ceglany cokolem przechodzącym górą w uskok, jak również tynkowanym pasem znajdującym się w górnej części elewacji. Pas przepruty jest czterema niewielkimi oknami zamkniętymi spłaszczonym lukiem znajdującymi się na przedłużeniu blend. Pas ten przechodzi powyżej w profilowany, tynkowany gzyms wieńczący. W połaci dachu dwie cynowe lukarny w kształcie owalnym, w górnej części dekorowane ozdobnym obramieniem z klinem pośrodku.

Dobudówka szpitala – mieszcząca izbę przyjęć Szpitala Miejskiego nr 1

Elewacja północno-wschodnia (frontowa) - jednokondygnacyjna, pięciosiowa. Osie przybudówki wyznaczone otworami zamkniętymi lukiem odcinkowym okien oraz drzwi znajdujących się w czwartej osi elewacji (dwuskrzydłowe drzwi z nadświetlem zamknięte lukiem odcinkowym). Otwory osadzone w tynkowanych płaszczyznach elewacji. Dobudówka dodatkowo artykułowana pionowymi pasami cegły glazurowanej znajdującymi się w narożach elewacji, jak również pomiędzy drugą i trzecią, trzecią i czwartą oraz czwartą i piątą osią elewacji. W partii dachu elewacja zwieńczona jest ścianą atykową o zróżnicowanych płaszczyznach tynkowanych oraz licowanych cegłą glazurowaną tworzącą formę kontynuacji przyziemia elewacji dobudówki.

Elewacja południowo-zachodnia (tylna) – tynkowana, jednokondygnacyjna, jednoosiowa wyznaczona otworem drzwiowym zamkniętym lukiem odcinkowym, mieszczącym dwuskrzydłowe drzwi z nadświetlem.

Elewacja północno-zachodnia (szczytowa) – jednokondygnacyjna, jednoosiowa. Os wyznaczona otworem okiennym zamkniętym lukiem odcinkowym usytuowanym w tynkowanej płaszczyźnie elewacji. Elewacja artykułowana pionowymi pasami wykonanymi z cegły glazurowanej znajdującymi się w narożach dobudówki, jak również rozczłonkowana niewielkim glazurowanym pasem wieńczącym elewację dobudówki.

Wnętrze – częściowo zachowany pierwotny, trójtraktowy układ przestrzenny szpitala z głównymi ciągami komunikacyjnymi w postaci pierwotnego, reprezentacyjnego przedsionka (znajdującego się na osi, w pierwszym trakcie budynku) prowadzącego do klatki schodowej w tylnym trakcie. Na każdej kondygnacji korytarz zlokalizowany w środkowym trakcie z układem pomieszczeń znajdujących się w pierwszym i trzecim trakcie budynku. W poszczególnych salach układ amfiladowy.

Wyposażenie – częściowo zachowany pierwotny wystrój reprezentacyjnego przedsionka znajdującego się w pierwszym trakcie budynku. Kulebkowe sklepienie przedsionka ozdobione dekoracją sztukatorską w formie kasetonów z elementami geometrycznymi. Ściany artykułowane fragmentarycznie zachowanymi pilastrami o prostej formie kapiteli oraz ozdobnymi pasami złożonymi elementów rozetek oraz geometrycznych form. Od wewnątrz drzwi ujęte w architektoniczne obramowanie w postaci flankujących pilastrów o prostej formie głowic, podtrzymujących profilowane gzymsowanie wraz z rozbudowanym zwieńczeniem dekorowanym na osi okrągłą blendą. Wewnątrz przedsionka jednobiegowe, granitowe schody spięte po bokach dwoma murkami policzkowymi nakrytymi kamiennymi parapetami (część przedsionka wólnie przebudowana).

Instalacje – elektryczna, wodno-kanalizacyjna, centralnego ogrzewania, gazowa, instalacja odgromowa i telefoniczna.

Ciąg dalszy punktu nr 21 – akta archiwalne (rodzaj akt, numery i miejsce przechowywania)

- Pod kier. Z Gawrona; Uproszczone ZTE na modernizację i rozbudowę Szpitala nr 1w Mysłowicach. Alternatywa I. Część instalacyjno-sanitarna : gospodarka grzewczo-technologiczna, gospodarka wodno-ściekowa, zaopatrzenie w gaz techniczny, zaopatrzenie w tlen medyczny; Biuro Projektów Służby Zdrowia w Katowicach; 1980 [w:] Archiwum Szpitala nr 1 w Mysłowicach; sygn. II 6-13.
- Pod kier. Z Gawrona; Rozbudowa i modernizacja Szpitala Miejskiego nr 1 w Mysłowicach. Uproszczone ZTE – plan realizacyjny zagospodarowania terenu - alternatywa I na 200 łózek; Biuro Projektów Służby Zdrowia w Katowicach; 1980 [w:] Archiwum Szpitala nr 1 w Mysłowicach; sygn. II 6-13.
- Pod kier. Z Gawrona; Szpital Miejski nr 1 w Mysłowicach. Program rozbudowy szpitala – alternatywa I; Biuro Projektów Służby Zdrowia w Katowicach; 1980 [w:] Archiwum Szpitala nr 1 w Mysłowicach; sygn. II 6-13.
- Pod kier. Z Gawrona; Szpital Miejski nr 1 w Mysłowicach. Uproszczone ZTE – część ogólna. Alternatywa I; Biuro Projektów Służby Zdrowia w Katowicach; 1980 [w:] Archiwum Szpitala nr 1 w Mysłowicach; sygn. II 6-13.
- Pod kier. Z Gawrona; Szpital Miejski nr 1 w Mysłowicach. Rozbudowa i modernizacja szpitala - alternatywa I. Część elektryczna-technologiczna, instalacja sieci elektrycznej zewnętrznej. Założenia techniczno-ekonomiczne; Biuro Projektów Służby Zdrowia w Katowicach; 1980 [w:] Archiwum Szpitala nr 1 w Mysłowicach; sygn. II 6-13.
- Pod kier. Z Gawrona; Szpital Miejski nr 1 w Mysłowicach. Rozbudowa i modernizacja szpitala - alternatywa I. Koncepcje konstrukcji rozbudowy i modernizacji szpitala; Biuro Projektów Służby Zdrowia w Katowicach; 1980 [w:] Archiwum Szpitala nr 1 w Mysłowicach; sygn. II 6-13.
- Pod kier. Z Gawrona; Szpital Miejski nr 1 w Mysłowicach. Rozbudowa i modernizacja szpitala. Orientacyjne zestawienie kosztów. Uproszczone ZTE; Biuro Projektów Służby Zdrowia w Katowicach; 1980 [w:] Archiwum Szpitala nr 1 w Mysłowicach; sygn. II 6-13.
- Pod kier. Z Gawrona; Szpital Miejski nr 1 w Mysłowicach. Rozbudowa i modernizacja. Alternatywa II; Biuro Projektów Służby Zdrowia w Katowicach; 1980 [w:] Archiwum Szpitala nr 1 w Mysłowicach; sygn. Teczki od 1-8.
- Pod kier. Z Gawrona; Szpital Miejski nr 1 w Mysłowicach. Program rozbudowy szpitala. Alternatywa II; Biuro Projektów Służby Zdrowia w Katowicach; 1980 [w:] Archiwum Szpitala nr 1 w Mysłowicach; sygn. Teczki od 1-8.
- Pod kier. Z Gawrona; Szpital Miejski nr 1 w Mysłowicach. Uproszczone ZTE rozbudowy i modernizacji szpitala. Plan realizacyjny-architektura. Alternatywa II na 255 łózek; Biuro Projektów Służby Zdrowia w Katowicach; 1980 [w:] Archiwum Szpitala nr 1 w Mysłowicach; sygn. Teczki od 1-8.
- Pod kier. Z Gawrona; Szpital Miejski nr 1 w Mysłowicach. Uproszczone ZTE na modernizację i rozbudowę szpitala. Alternatywa II. Część instalacyjno-sanitarna, gospodarka wodno-ściekowa, zaopatrzenie w gaz techniczny, w zaopatrzenie w tlen medyczny; Biuro Projektów Służby Zdrowia w Katowicach; 1980 [w:] Archiwum Szpitala nr 1 w Mysłowicach; sygn. Teczki od 1-8.
- Pod kier. Z Gawrona; Szpital Miejski nr 1 w Mysłowicach. Uproszczone ZTE rozbudowy i modernizacji szpitala. Plan realizacyjny zagospodarowania terenu. Alternatywa II; Biuro Projektów Służby Zdrowia w Katowicach; 1980 [w:] Archiwum Szpitala nr 1 w Mysłowicach; sygn. Teczki od 1-8.
- Pod kier. Z Gawrona; Szpital Miejski nr 1 w Mysłowicach. Uproszczone ZTE rozbudowy i modernizacji szpitala. Założenia ekonomiczne. Alternatywa II; Biuro Projektów Służby Zdrowia w Katowicach; 1980 [w:] Archiwum Szpitala nr 1 w Mysłowicach; sygn. Teczki od 1-8.
- Pod kier. Z Gawrona; Szpital Miejski nr 1 w Mysłowicach. Rozbudowa i modernizacja szpitala. Koncepcja konstrukcji rozbudowy i modernizacji. Alternatywa II; Biuro Projektów Służby Zdrowia w Katowicach; 1980 [w:] Archiwum Szpitala nr 1 w Mysłowicach; sygn. Teczki od 1-8.
- Pod kier. Z Gawrona; Przebudowa i modernizacja Szpitala Miejskiego nr 1 w Mysłowicach. Orientacyjne zestawienie kosztów. Alternatywa II; Biuro Projektów Służby Zdrowia w Katowicach; 1980 [w:] Archiwum Szpitala nr 1 w Mysłowicach; sygn. Teczki od 1-8.
- Górkiewicz P.; Rozbudowa i modernizacja Szpitala Miejskiego nr 1 w Mysłowicach. Uproszczona ZTE-alternatywa III; Biuro Projektów Służby Zdrowia w Katowicach; 1980 [w:] Archiwum Szpitala nr 1 w Mysłowicach; brak sygn.
- Górkiewicz P.; Uproszczona ZTE- rozbudowy Szpitala III na 123 łózek. Plan realizacyjny, architektura; Biuro Projektów Służby Zdrowia w Katowicach; 1980 [w:] Archiwum Szpitala nr 1 w Mysłowicach; sygn. Nr 21.
- Górkiewicz P.; Rozbudowa i modernizacja Szpitala Miejskiego nr 1 w Mysłowicach. Część instalacyjno-sanitarna : gospodarka grzewczo-techniczna, wodno-ściekowa, zaopatrzenie w gaz techniczny, zaopatrzenie w tlen medyczny; Biuro Projektów Służby Zdrowia w Katowicach; 1980 [w:] Archiwum Szpitala nr 1 w Mysłowicach; sygn. Nr 20.
- Górkiewicz P.; Uproszczona ZTE- rozbudowy i modernizacji Szpitala - alternatywa III na 123 łózek; Biuro Projektów Służby Zdrowia w Katowicach; 1980 [w:] Archiwum Szpitala nr 1 w Mysłowicach; sygn. 23.
- Górkiewicz P.; Rozbudowa i modernizacja Szpitala Miejskiego nr 1 w Mysłowicach. Uproszczona ZTE-alternatywa IV; Biuro Projektów Służby Zdrowia w Katowicach; 1980 [w:] Archiwum Szpitala nr 1 w Mysłowicach; brak sygn. Nr 23.
- Górkiewicz P.; Rozbudowa i modernizacja Szpitala Miejskiego nr 1 w Mysłowicach. Plan realizacyjny, zagospodarowanie terenu; Biuro Projektów Służby Zdrowia w Katowicach; 1980 [w:] Archiwum Szpitala nr 1 w Mysłowicach; sygn. nr 16.

1. <i>Miejscowość</i> MYSŁOWICE	1. <i>Obiekt</i> PAWILON GŁÓWNY SZPITALA MIEJSKIEGO NR 1 W MYSŁOWICACH	1. <i>Zawartość wkładki</i> Ciąg dalszy punktu 21 – akta archiwalne
---	--	--

- Kruczek St.; Niewalda W.; Kmieciak B.; Mickiewicz A.; Mysłówice. Dokumentacja historyczno-urbanistyczna; Pracownie Sztuk Plastycznych Przedsiębiorstwo Państwowe Oddział w Krakowie 1988 [w:] Archiwum Śląskiego Wojewódzkiego Konserwatora Zabytków; sygn. 3764/VIII.
- Kuźnik B.; Rozbudowa i modernizacja Szpitala Miejskiego nr 1 w Mysłowicach. Orientacyjne zestawienie kosztów; Biuro Projektów Służby Zdrowia w Katowicach; 1980 [w:] Archiwum Szpitala nr 1 w Mysłowicach; sygn. nr 34.
- Ledwik E.; Rozbudowa i modernizacja Szpitala Miejskiego nr 1 w Mysłowicach. Uproszczone założenia techniczno-ekonomiczne rozbudowy i modernizacji szpitala. Konstrukcje; Biuro Projektów Służby Zdrowia w Katowicach; 1980 [w:] Archiwum Szpitala nr 1 w Mysłowicach; sygn. nr 15.
- Lewandowski J., Franik U.; Program modernizacji remontu i rozbudowy szpitala; Biuro Projektów Służby Zdrowia w Katowicach; 1971; [w:] Archiwum Szpitala nr 1 w Mysłowicach; brak sygn.
- Panek S.; Rozbudowa i modernizacja Szpitala Miejskiego nr 1 w Mysłowicach. Instalacja elektryczna, technologia; Biuro Projektów Służby Zdrowia w Katowicach; 1980 [w:] Archiwum Szpitala nr 1 w Mysłowicach; sygn. nr 22
- Panek S.; Rozbudowa i modernizacja Szpitala Miejskiego nr 1 w Mysłowicach. Część instalacyjno-elektryczna, sieci zewnętrzne; Biuro Projektów Służby Zdrowia w Katowicach; 1980 [w:] Archiwum Szpitala nr 1 w Mysłowicach; sygn. nr 18.
- Piecuch G.; Rysunek ściągów żelbetowych; 1963; [w:] Archiwum Szpitala nr 1 w Mysłowicach; brak sygn.
- Sitko E.; Rozbudowa i modernizacja Szpitala Miejskiego nr 1 w Mysłowicach. Część instalacyjno-sanitarna; Biuro Projektów Służby Zdrowia w Katowicach; 1980 [w:] Archiwum Szpitala nr 1 w Mysłowicach; sygn. nr 14.
- Sosnowski J.; Szpital Miejski nr1 w Mysłowicach. Koncepcja funkcjonalno-programowa modernizacja i uporządkowanie szpitala - etap 1 i 2. Koncepcja obiektów kubaturowych z architekturą; Biuro Projektów Służby Zdrowia w Katowicach 1985; [w:] Archiwum Śląskiego Wojewódzkiego Konserwatora Zabytków w Katowicach sygn. 3030/VII.
- Szpital nr 1 w Mysłowicach. Budynek główny; brak daty; [w:] Archiwum Szpitala nr 1 w Mysłowicach; sygn. nr 52.

Kartę założyła mgr Urszula Pawłowska, wrzesień 2000 roku

WKŁADKA DO KARTY EWIDENCYJNEJ ZABYTKÓW ARCHITEKTURY I BUDOWNICTWA

ZAŁĄCZNIK NR 4

1. Miejscowość

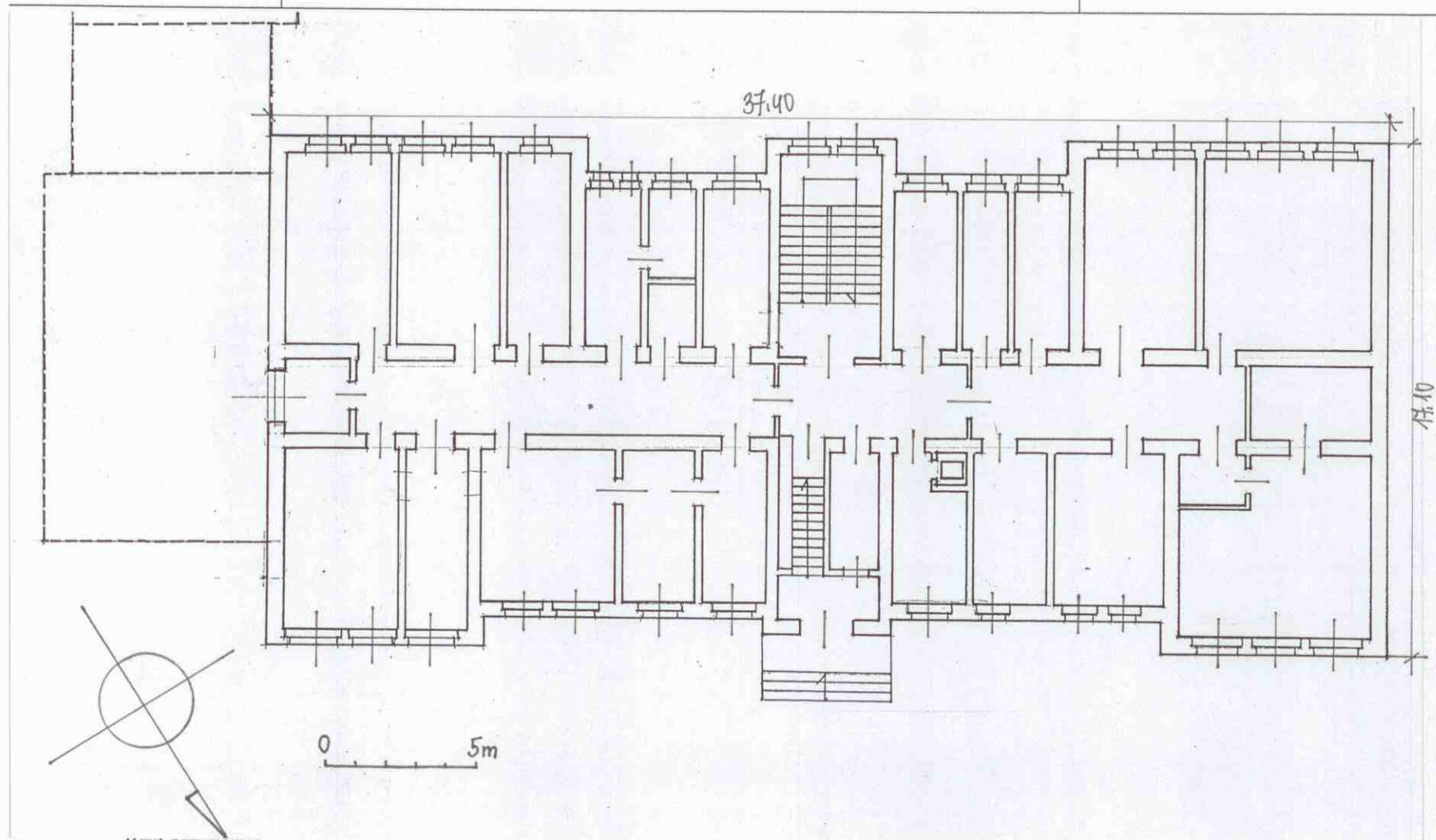
2. Obiekt

3. Zawartość wkładki

MYSŁOWICE

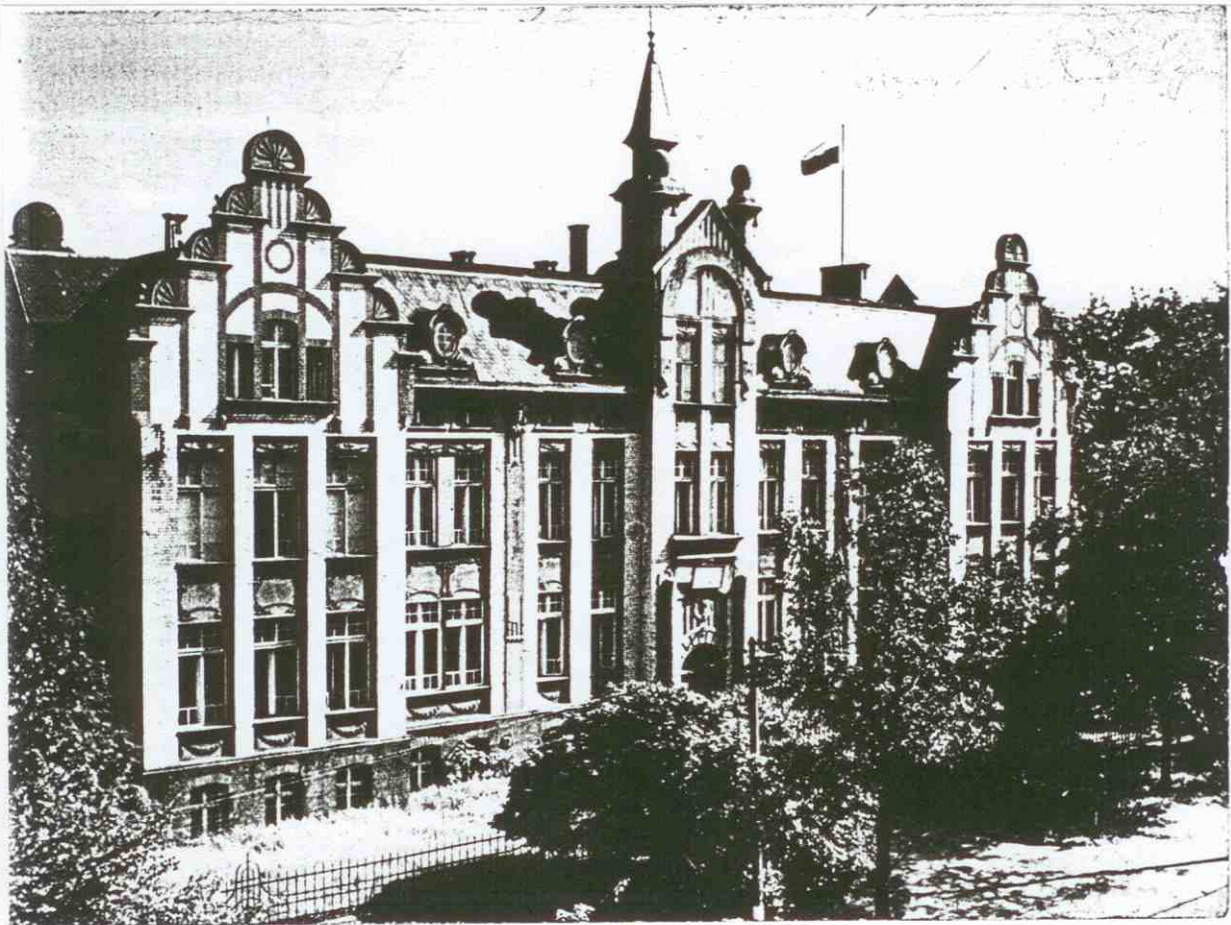
PAWILON GŁÓWNY

Rzut przyziemia, ikonografia.





Pawilon Główny szpitala, okres międzywojenny.



Pawilon Główny szpitala, po 1945 roku.

1. Miejscowość

2. Obiekt

3. Zawartość wkładki

MYSŁOWICE

PAWILON GŁÓWNY

Dokumentacja fotograficzna.



1. Elewacja północno-zachodnia (frontowa).



2. Fragment elewacji północno-zachodniej (frontowej).



3. Fragment elewacji północno-zachodniej (frontowej).



4. Ryzalit. Fragment elewacji północno-zachodniej (frontowej).



5. Ryzalit. Fragment elewacji północno-zachodniej (frontowej).



6. Ryzalit. Fragment elewacji północno-zachodniej (frontowej).

1. *Miejscowość*

2. *Obiekt*

3. *Zawartość wkładki*

MYSŁOWICE

PAWILON GŁÓWNY

Dokumentacja fotograficzna.



7. Portal. Fragment elewacji północno-zachodniej.



8. Drzwi. Fragment elewacji północno-zachodniej.



9. Drzwi. Fragment elewacji północno-zachodniej.



10. Fragment elewacji północno-zachodniej (frontowej).



11. Fragment elewacji północno-zachodniej (frontowej).



12. Fragment elewacji północno-zachodniej (frontowej).

1. Miejscowość

2. Obiekt

3. Zawartość wkładki

MYSŁOWICE

PAWILON GŁÓWNY

Dokumentacja fotograficzna.



13. Elewacja północno-wschodnia wraz z dobudówką szpitala.



14. Fragment elewacji północno-wschodniej wraz z dobudówką szpitala.



15. Fragment elewacji północno-wschodniej wraz z dobudówką szpitala.



16. Fragment elewacji północno-wschodniej
wraz z dobudówką. Widok od północnego-zachodu.



17. Dobudówka. Widok od południowego-zachodu.

1. Miejscowość

2. Obiekt

3. Zawartość wkładki

MYSŁOWICE

PAWILON GŁÓWNY

Dokumentacja fotograficzna.



18. Elewacja południowo-wschodnia (tylna).



19. Fragment elewacji południowo-wschodniej (tylnej).



20. Fragment elewacji południowo-wschodniej (tylnej).



21. Fragment elewacji południowo-wschodniej.



22. Fragment elewacji południowo-wschodniej.



23. Szczyt. Fragment elewacji południowo-wschodniej.



24. Szczyt. Fragment elewacji południowo-wschodniej.

1. Miejscowość

2. Obiekt

3. Zawartość wkładki

MYSŁOWICE

PAWILON GŁÓWNY

Dokumentacja fotograficzna.



25. Drzwi. Fragment elewacji południowo-wschodniej. (tylna).



26. Elewacja południowo-zachodnia.



27. Reprezentacyjny przedsionek szpitala.



28. Fragment przedsionka szpitala



29. Fragment przedsionka szpitala.



30. Sklepienie. Przedsionek szpitala.

1. Miejscowość MYSŁOWICE	2. Obiekt PAWILON GŁÓWNY	3. Zawartość wkładki Dokumentacja fotograficzna.
------------------------------------	------------------------------------	---



31. Fragment przedsionka szpitala.



32. Nadświetle. Przesionek szpitala.



33. Schody. Przedsiónek szpitala.



34. Fragment posadzki. Przedsiónek szpitala.



35. Klatka schodowa.

WKŁADKA DO KARTY EWIDENCYJNEJ ZABYTKÓW ARCHITEKTURY I BUDOWNICTWA

ZALĄCZNIK NR 11

1. Miejscowość

2. Obiekt

3. Zawartość wkładki

MYSŁOWICE

PAWILON GŁÓWNY

Dokumentacja fotograficzna.



36. Klatka schodowa.



37. Bariera. Klatka schodowa.



38. Bariera. Klatka schodowa.



39. Korytarz. Widok ogólny.



40. Drzwi.



41. Drzwi.

WKŁADKA DO KARTY EWIDENCYJNEJ ZABYTKÓW ARCHITEKTURY I BUDOWNICTWA

ZAŁĄCZNIK NR 12

1. *Miejscowość*

2. *Obiekt*

3. *Zawartość wkladki*

MYSŁOWICE

PAWILON GŁÓWNY

Dokumentacja fotograficzna.



42. Drzwi.



43. Drzwi.

<p>14. Kubatura</p> <p>Okolo 10.591 m³ (pawilon główny)</p>	<p>15. Powierzchnia użytkowa</p> <p>okolo 2.058 m² (pawilon główny)</p>	<p>16. Przeznaczenie pierwotne</p> <p>Szpital</p>	<p>17. Użytkowanie obecne</p> <p>Szpital</p>
<p>18. Prace budowlane i konserwatorskie, ich przebieg i dokumentacja</p> <ul style="list-style-type: none"> • lata 1963-1965 – remont ze szkód górniczych pawilonu głównego wraz z pomieszczeniem kaplicy (m.in. częściowa wymiana drewnianych stropów, tynków wewnętrznych); • przed 1975 rokiem - wymiana pokrycia dachowego na eternit; • 1977 rok – prace modernizacyjne wewnętrznego układu przestrzennego pawilonu; • 1980 rok – prace modernizacyjne wnętrza pawilonu głównego, wprowadzenie ślusarki wydzielającej dodatkowe przedsionki korytarzy; • 1985 rok – wymiana stolarki okiennej; • lata 90-te XX wieku – prace remontowe elewacji pawilonu głównego polegające na oczyszczeniu partii cegieł glazurowanych; • 1995 rok – rozbudowa pawilonu głównego od strony elewacji wschodniej (izba przyjęć, szyb windy); • lata 1997-1999 – prace modernizacyjne wnętrza pawilonu głównego związane z wydzieleniem dodatkowych pomieszczeń w układzie przestrzennym budynku, częściowa wymiana instalacji wodno-kanalizacyjnej, wymiana posadzek; • 1998 rok- modernizacja kotłowni szpitala oraz instalacji gazowej. 		<p>19. Stan zachowania (fundamenty, ściany zewnętrzne, ściany wewnętrzne, sklepienia, stropy, konstrukcje dachowe, pokrycie dachu, wyposażenie i instalacje)</p> <p>Stan zachowania obiektu dobry</p> <ul style="list-style-type: none"> • Fundamenty – stan dobry. • Ściany – widoczne miejscowe zarysowania, jak również uszkodzenia tynku zewnętrznego oraz cegły glazurowanej. Ponadto duże ubytki detalu architektonicznego poszczególnych elewacji. • Stolarka okienna i drzwiowa – stan dobry. • Stropy – stan dobry; • Więźba dachowa oraz pokrycie dachowe – miejscowe uszkodzenia pokrycia dachowego; • Wyposażenie – częściowe zachowany wystrój pierwotnego przedsionka; • Instalacje – stan średni. 	
		<p>20. Najpilniejsze postulaty konserwatorskie</p> <ul style="list-style-type: none"> • Przeprowadzenie kompleksowego programu prac remontowo-konserwatorskich elewacji budynku wraz z więźbą i pokryciem dachowym. • W miarę możliwości zaleca się odtworzyć w partii centralnej dachu sygnaturę pawilonu oraz przenieść istniejące przyłącze gazowe z elewacji frontowej w miejsce mało widoczne np. na elewację szczytową. Skrzynkę przyłącza zaleca się zlokalizować w grubości muru oraz zastosować stylizowane drzwiczki przyłącza. Ponadto zlikwidowanie zewnętrznego przyłącza energetycznego z ryzalitu elewacji frontowej. • Należy zlikwidować wtórne pomieszczenie pracowni USG znajdujące się na parterze pawilonu wraz z przeniesieniem istniejących przyłączy pawilonu. Odtworzenie pierwotnego reprezentacyjnego przedsionka budynku. Ponadto przeprowadzenie prac remontowo-konserwatorskich wystroju przedsionka oraz wykonanie wewnętrznej stolarki drzwiowej. • Remont schodów zewnętrznych od strony elewacji frontowej. • Prace remontowe drzwi znajdujących się od strony elewacji tylnej. • Zlikwidowanie lub dostosowanie wtórnego zadaszania schodów zewnętrznych prowadzących do kotłowni budynku. • Zlikwidowanie samosiejek z partii dachu oraz fragmentów elewacji; • 	

21. *Akta archiwalne (rodzaj akt, numery i miejsce przechowywania)*

- Broniewski H.; Projekt techniczny. Instalacje RTV. Szpital Miejski nr 1 w Mysłowicach. Oddział Wewnętrzny; 1983 [w:] Archiwum Szpitala nr 1 w Mysłowicach; brak sygn.
- Pod kier. Z Gawrona; Uproszczone ZTE rozbudowy i modernizacji Szpitala nr 1 w Mysłowicach. Plan realizacyjny – architektura. Alternatywa I na 200 łóżek; Biuro Projektów Służby Zdrowia w Katowicach; 1980 [w:] Archiwum Szpitala nr 1 w Mysłowicach; sygn. II 6-13.
- Ks. Gulba G.; Historia Zakonu Świętego Karola Boromeusza; (maszynopis); [w:] posiadaniu Szpitala Miejskiego nr 1.
- Dr Grzywa G.; Historia Szpitala Miejskiego nr 1 w Mysłowicach; wyd. okazjonalne związane z odsłonięciem tablicy; Mysłowice 1999 r.; [w:] posiadaniu Szpitala Miejskiego nr 1.

- ciąg dalszy akt archiwalnych na załącznikach nr 2 i 3 -

22. *Bibliografia*

- Pod red. Długoborskiego W.; Mysłowice. Zarys rozwoju miasta; „Śląsk”; Katowice 1977 r.; s 106-107, 353; 364.
- Pochmara Wl.; Z dziejów Mysłowic; Katowice 1963; s 79, 58.

23. *Źródła ikonograficzne i fotografia (rodzaj, miejsce przechowywania, sygnatura)*

- Pocztówka archiwalna ukazująca pawilon główny Szpitala Miejskiego nr 1 w Mysłowicach pochodząca z początków XX wieku; (reprodukowana w wydawnictwie okazjonalnym związanym z poświęceniem tablicy patrona szpitala, 18.12.1999 r.); brak sygnatury);
- Pocztówka archiwalna ukazująca pawilon główny Szpitala Miejskiego nr 1 w Mysłowicach pochodząca po 1945 roku; (W posiadaniu Pana Zbigniewa Witosińskiego z Mysłowic - lekarza medycyny; brak sygnatury).
- Archiwalna fotografia przedstawiająca pawilon główny szpitala z okresu międzywojennego; [w :] Kruczek St.; Niewalda W.; Kmiecik B.; Mickiewicz A.; Mysłowice Dokumentacja historyczno-urbanistyczna; Pracownie Sztuk Plastycznych Przedsiębiorstwo Państwowe Oddział w Krakowie 1988; Archiwum Śląskiego Wojewódzkiego Konserwatora Zabytków; sygn. 3764/VIII.

24. *Uwagi różne*

25. *Opracował*

Tekst mgr Urszula Pawłowska, wrzesień 2000 roku
plany, rysunki wykonano na podstawie projektu rozbudowy szpitala z 1985 r.
zdjęcia, fotografie mgr Urszula Pawłowska, wrzesień 2000 roku
miejsca przechowywania negatywów Archiwum Śl. WKZ Katowice

Watoska

Karta po wypełnieniu podlega ochronie na podstawie przepisu prawa autorskiego.

26. *Adnotacje o inspekcjach, informacje o zmianach (daty, imiona i nazwiska wypełniających)*

27. *Załączniki*

12 wkładek