

OSRODEK DOKUMENTACJI ZABYTEKÓW w WARSZAWIE

KARTA EWIDENCYJNA ZABYTEKÓW
ARCHITEKTURY I BUDOWNICTWA

A B C D E F G H I J K L L M N O P R S T U V W X Y Z

Nr

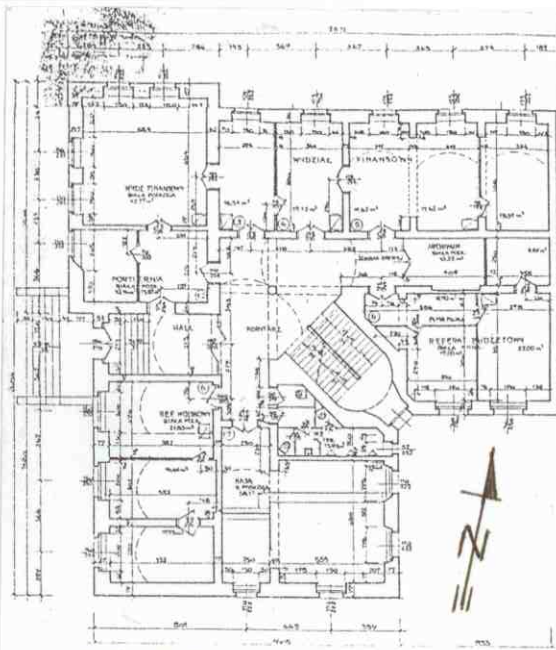
1. *Obiekt*

RATUSZ - OBECNIE BUDYNEK URZĘDU MIEJSKIEGO

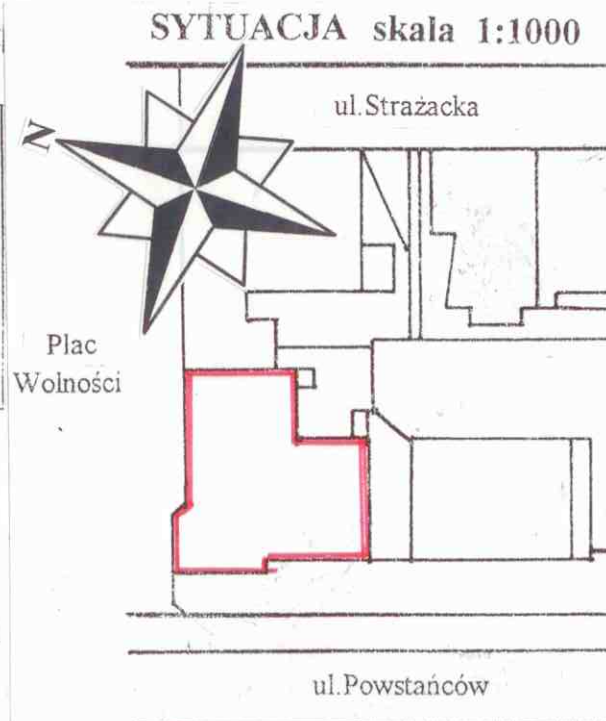
2. *Czas powstania*
lata 1866-1868

3. *Miejscowość*
MYSŁOWICE

11. *Zdjęcie rzut przekrój sytuacja orientacja*



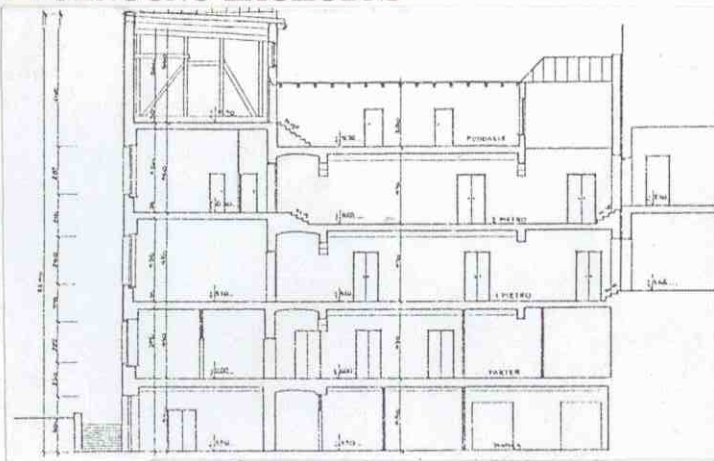
RZUT PARTERU skala 1:400



SYTUACJA skala 1:1000



NAROŻNIK PÓLNO-CZACHODNI



PRZEKRÓJ PODEUŻNY skala 1:400



ORIENTACJA

4. *Adres*

Mysłówice
ulica POWSTAŃCÓW 1

nr hipoteczny KW 10073

5. *Przynależność administracyjna*

gmina MYSŁOWICE
województwo katowickie

6. *Poprzednie nazwy miejscowości*
MYSŁOWITZ

7. *Przynależność administracyjna przed 1 VI 1975*

województwo katowickie
powiat miasto wydzielone

8. *Właściciel i jego adres*
Gmina Mysłówice

9. *Użytkownik i jego adres*
Gmina Mysłówice

10. *Rejestr zabytków*
Nr A/1239/79
data 23 lipca 1979 roku

12. Autorzy, historia obiektu, określenie stylu

Budynek Ratusza w Mysłowicach wybudowany został w latach 1866-1868 według projektu architekta Jackischa z Bytomia w stylu eklektyzmu z elementami neorenesansowymi w typie architektury pałacowej.

Rozbudowa budynku od strony zachodniej miała miejsce w latach siedemdziesiątych XX wieku. Powstał wtedy obiekt bardzo typowy dla tego okresu, nie będący przedmiotem analizy.

Ratusz usytuowany został w centralnej części miasta przy ulicy Bahnhofstrasse 1.

Wcześniej w XVII wieku Mysłowicach istniał już ratusz. Najstarsza data dotycząca ratusza to rok 1669, kiedy miał miejsce pożar miasta. Spłonęło wtedy siedem domów przy północnej pierzei Rynku - łącznie z Ratuszem, którym był budynek nieduży, wydzierzawiony przez Radę Miejską na gospodę i więzienie. Po pożarze ratusz został prawdopodobnie odbudowany. W roku 1758 ponownie wybuchł pożar, który ponownie strawił północną część Rynku, a także ratusz i część zabudowań przy ulicy Kaczej (w sumie 20 domów). Do czasu odbudowy ratusza posiedzenia Rady Miejskiej odbywały się w domu prywatnym przy Rynku. W latach 1787-1792 miała miejsce odbudowa ratusza po pożarze. W tym czasie zabudowa przyrynkowa była drewniana (stąd częste pożary). Dopiero w roku 1808 powstał w Mysłowicach pierwszy obiekt murowany - budynek wójtostwa - na rogu ulicy Bytomskiej i dawnego Placu szpitalnego.

Po pruskiej reformie ordynacji miejskiej Mysłowice należały do grupy tzw. *osad targowych* (marktflechen). Utrzymano jednak deputację miejską, zatwierdzoną przez właściciela miasta. Rozwój Mysłowic wiązał się przede wszystkim z rozwojem przemysłu (kopalnie, huty), położeniem nadgranicznym oraz powstaniem linii kolejowej Wrocław-Kraków (w roku 1846 uruchomiono odcinek Wrocław-Mysłowice, w roku następnym odcinek z Mysłowic do granicy w Słupnej). Mysłowice stały się ważnym przygranicznym węzłem kolejowym. Te czynniki wpłynęły na stopniową utratę rolniczego charakteru przez Mysłowice w pierwszej połowie XIX wieku.

13. Opis (sytuacja, materiały i konstrukcja, rzut, bryła, elewacje, wewnętrzne wyposażenie, instalacje)

SYTUACJA-

Obiekt usytuowany jest w centrum miasta, po wschodniej stronie torów kolejowych i drogi szybkiego ruchu z Katowic - Oświęcim, u zbiegu Pl. Wolności (w jego południowej pierzei) i ul. Powstańców - budynek narożny, usytuowany w zwartej zabudowie, od str. Pl. Wolności przylega do wyższego budynku szkolnego, od strony ul. Powstańców do dobudowanej, nieco niższej, współczesnej części, mieszczącej obecnie USC.

Część nowa zbudowana jest w technologii stosowanej w latach 70-tych XX w (żelbet, duże przeszklenia ujęte w stalowe ościeża, dach płaski itp). Ta część obiektu nie została poniżej szczegółowo opisana.

KONSTRUKCJA

Obiekt zbudowany w konstrukcji tradycyjnej. Ściany zewnętrzne wraz z cokolem wykonane zostały z cegły pełnej, cokoł obłożony nieoszlifowanymi płytami z piaskowca, wyższe partie elewacji otynkowane tynkiem cementowo - wapiennym, dekoracje architektoniczne wykonane w tynku. Ściany wewnętrzne również z cegły pełnej, otynkowane.

STROPY, SKLEPIENIA

Stropy - ceramiczne,

nad piwnicą - sklepienie kolebkowe

nad parterem - w korytarzu - kolebkowe, w hallu wejściowym, przecinające się, wsparte na kolumnie, w pozostałych pomieszczeniach stropy płaskie

nad piętrem - analogiczne, jak nad parterem

nad drugim piętrem - stropy płaskie

WIĘŻBA DACHOWA

Drewniana, elementy płatwi i krokwi wsparte na słupach, konstrukcja stężona zastrzałami w strefie narożnej wieży.

DACH

Płaski, o niewielkim spadku (nieco wyższy w partii wieżowej), pokrycie dachowe - papa bitumiczna, od frontu dach otoczony barierką (cegłane otynkowane słupki i betonowe tralki)

SCHODY

Zewnętrzne - przy wejściu do budynku, od strony ul. Powstańców (6 stopni), jednobiegowe;

tylne, od podwórza oraz zejście do kawiarni - beton, lastrico, poręcze - stalowe rurki.

Wewnętrzne - w strefie wejściowej (jednobiegowe), na piętra (dwubiegowe powrotne) - wykończenie - lastrico, konstrukcja stalowa - stopnice z wyoblonymi noskami, metalowe barierki z ozdobnymi tralkami, poręcze drewniane, spoczniki - lastrico.

Schody na strych - drewniane

Schody w części dobudowanej - lastrico

Schody do piwnicy - częściowo gress

POSADZKI

Strefa wejściowa i parter - kamień łamany, płyty kamienne (granit?)

przy zejściu do piwnicy oraz część adaptowanych pomieszczeń piwnicznych (ewidencja ludności) - gress

kawiarnia - płyty kamienne,

Posadzki na I i II piętrze - lastrico

Poddasze - podłogi drewniane

1. *Miejscowość*
MYSŁOWICE2. *Obiekt*
RATUSZ3. *Zawartość wkładki*
Ciąg dalszy punktów 12 (historia obiektu) i 13 (opis obiektu)Ciąg dalszy punktu 12 - historia obiektu

W 1855 roku rozebrano drewniany budynek ratusza na Rynku. W roku 1857 przyznano miastu pruską ordynację miejską, którą uzyskały ponownie w 1861 roku. Miasto dalej się rozwija, m. in. do jego obszaru wchodzi nowe wsie i osady. Miasto uzyskuje również zezwolenie na urządzenie stałych tygodniowych targów bydła. Zaczęto przeprowadzać prace regulacyjne i modernizacyjne w mieście, np. powstał na początku lat pięćdziesiątych XIX wieku tzw. *Nowy Rynek* (obecnie Plac Wolności), usytuowany w połowie odległości między Rynkiem a stacją kolejową, z którą został połączony nowo wytyczoną ulicą Bahnhofstrasse, która posiadała charakter szerokiej alei obsadzonej drzewami.

W 1866 roku na Nowym Rynku, który nie posiadał jeszcze dokładnie określonych granic i był użytkowany jako targowisko, rozpoczęto budowę nowego ratusza.

Zabudowa Nowego Rynku trwała do początków XX wieku (wzniesiono tu m. in. gimnazjum dla chłopców oraz odsłonięto pomnik dwóch cesarzy: Wilhelma I i Fryderyka III, usunięty w 1920 roku).

W dniu 20 czerwca 1922 roku Mysłowice zostały włączone do państwa polskiego.

W 1937 roku miała miejsce regulacja Placu Wolności.

Po roku 1945 miały miejsce przekształcenia komunikacyjne, w związku z czym wyburzeniu uległa północna część Placu Wolności.

Budynek Ratusza w zasadzie nie uległ większym zmianom. Największe przekształcenia miały miejsce przy adaptacji poddasza i modernizacji strefy wejściowej oraz we wnętrzach..

Ciąg dalszy punktu 13 - opis obiektu**DRZWI**

Zewnętrzne: wejściowe do budynku - współczesne, drewniane, częściowo przeszkolone podłużnym szkleniem, w dolnej partii płycinowe, z nadświetlem, w którym światło witraż (motyw twarzy Chrystusa w centralnej części oraz napis: Magistrat Mysłowice 1360, wkomponowany w motywy roślinne, nadświetle trójdzielne), zakończone łukiem, drzwi z „wiatrolapu” na korytarz oraz portiernia na parterze - aluminiowe, drzwi tylne, prowadzące na podwórze - drewniane, pełne, płycinowe.

Wewnętrzne - na parterze częściowo wymienione (np. na aluminiowe), pozostałe - zachowane.

Na parterze i piętrze - zachowana stolarka drewniana, niektóre z drzwi umieszczone w szerokich ościeżach,

drzwi pełne, płycinowe (po dwie płyciny prostokątne i środkowej kwadratowej- w każdym skrzydle, dwuskrzydłowe, zakończone prosto.

Na najwyższej kondygnacji - drzwi nieco niższe - drewniane, pełne, płycinowe.

OKNA

W obiekcie występuje parę rodzajów okien:

okna piwniczne (w cokole), wielopodziałowe, dwupoziome, trzydzielne, zakończone łukiem, proporcjami okna zbliżone do kwadratu

w parterze - okna zbliżone proporcjami do wydłużonego prostokąta, wielopodziałowe, czteropoziome, dwudzielne, zakończone łukiem

okna 1-go piętra - prostokątne, wielopodziałowe, w elewacjach - czteropoziome, dwudzielne, zakończone płasko, w strefie wieży: od str. Pl. Wolności: okna nieco szersze, ujęte we wspólne obramienie, okna dwupoziome, trzydzielne; od str. ul. Powstańców analogiczne trzy okna, ujęte we wspólne obramienie.

okna 2-go piętra - w elewacjach i wieży okna analogiczne, jak w elewacjach 1-go piętra (różnicę stanowi dekoracja architektoniczna obramień)

okna poddasza - niewielkie kwadratowe otwory.

Okna elewacji tylnych - okna piwniczne, w parterze częściowo okna zakończone łukiem i częściowo okna prostokątne okna zakończone prosto; wielopodziałowe, czteropoziome, dwudzielne oraz dwa okna w parterze trypoziome, trzydzielne, okna 1 i 2 piętra prostokątne, zakończone prosto czteropoziome, dwudzielne, okna użytkowego poddasza -

kwadratowe - trypoziome, dwudzielne, okna klatki schodowej, umieszczone w ściętym narożniku - zakończone łukiem - trypoziome, trzydzielne. Wszystkie okna drewniane.

Okna klatki schodowej umieszczone od środka w głębokich wnękach, na pierwszym i drugim podejście okna umieszczone od środka w gładkach.

RZUT, BRYŁA

Obiekt posadowiony na rzucie zbliżonym kształtem do litery „L”, dwuskrzydłowy, z ryzalitami w narożniku (wysunięta nieco przed lico budynku kwadratowa wieża), w dalszej części dobudowana na rzucie prostokąta współczesna kubatura.

Bryła budynku zwarta, składa się z dwóch części - niższej, głównej bryły budynku i nieco wyższej, usytuowanej w narożniku - nieco wysuniętej przed lico wieży. Ciąg dalszy obiektu stanowi dobudowana od zachodu część obiektu, nieco niższa.

ELEWACJE

Elewacje budynku z bogatą dekoracją architektoniczną. Przyziemie licowane kamienną rustyką, okna piwnic z kłińcami, z płyt piaskowca, ze zwornikiem, cokół oddzielony od parteru wąskim gzymsem.

Parter boniowany (boniowanie w tynku), lukowe nadproża okien również zaznaczone boniowaniem (kłińcami), gzymsy międzykondygnacyjne - pomiędzy parterem i pierwszym piętrzem oraz pomiędzy pierwszym i drugim piętrzem - szerokie, dekorowane w partii wieży, bogaty, mocno wysunięty gzyms wieńczący na konsolkach, z motywami girland, ząbek kostkowych, z balustradą z tralek. Bogato dekorowane obramienia okien wieżowych - okna ujęte we wspólne obramienia z gzymsem wieńczącym, kolumnkami (w głowicach elementy wolut), po bokach i podokiennikami z elementami pływ i okulusów wykonanymi w tynku. - na pierwszym piętrze okna zakończone płasko, na drugim nad prosto zakończonymi oknami występują nadokienniki zakończone archiwoltami, z dekoracją groteskami, arabeskami i twarzami maskaronów.

Okien drugiego piętra również ujęte w bogate obramienia, zakończone trójkątnymi naczółkami, po bokach pilastry z głowicami i bazami.

W górnej partii wieży od str. północnej i zachodniej umieszczone są zegary.

Elewacje tylne - uboższe, bez bogatego wystroju architektonicznego; urozmaicenie stanowią gzymsy międzyokienne, okna oraz przesunięte w poziomie okna klatki schodowej. Elewacje otynkowane.

elewacja od strony Pl. Wolności - północna -

Siedmioosiowa; osie 6 i 7 - osie wieży, regularny rytm okien, okna poszczególnych kondygnacji pokrywają się ze sobą.

elewacja od strony ul. Powstańców - zachodnia -

Siedmioosiowa; osie 1-3 - osie wieży, wejście do budynku w osi 4, regularny rytm okien.

Ciąg dalszy budynku stanowi dobudowana, współczesna część - sześciosiowa, z dużymi przeszkleniami, elewacje otynkowane, tworzące wyraźne poziome pasy.

elewacja od strony podwórza -

- południowa-trzyosiowa ***- zachodnia*** - dwuosiowa

z jednoosiowym ścięciem w narożniku - klatka schodowa.

elewacja boczna - wschodnia -

Dwuosiowa - analogiczna, jak elewacje frontowe.

WNĘTRZE-

Układ wnętrz trzykrokowy (zachowany prawie bez zmian), niewielkie zmiany w parterze, wprowadzenie współczesnych elementów np. - portiernia.

Ściany obłożone w parterze i na piętrach płytami kamiennymi (do wys. 1/3), na najwyższej kondygnacji pływiny wykonane w tynku, malowane farbami olejnymi. Brak zachowanych ruchomych elementów wystroju wnętrz. W środku, przy wejściu umieszczona została tablica pamiątkowa, ujęta w ozdobne obramienie, zwieńczone trójkątnym tympanonem z dekoracjami o motywach roślinnych.

Tablica pamiątkowa poświęcona jest poległym ku chwale Ojczyzny w powstaniach śląskich.

INSTALACJE-

Obiekt wyposażony jest w instalacje wod-kan, elektryczną, alarmową, odgromową.

1. Miejscowość

MYSŁOWICE

2. Obiekt (nazwa jak w karcie)

RATUSZ, BUDYNEK URZĘDU
MIEJSKIEGO

3. Zawartość wkładki (nazwa obiektu lub materiału uzupełniającego)

DOKUMENTACJA FOTOGRAFICZNA



ELEWACJA ZACHODNIA WRAZ Z CZĘŚCIĄ
DOBUDOWANĄ (widok od str. ul. Powstańców)



FRAGMENT ELEWACJI PÓŁNOCNEJ



ELEWACJA PÓŁNOCNA



DETAL ARCHITEKTONICZNY
W ELEWACJI ZACHODNIEJ

Wkładkę założył: mgr inż arch. Ryszarda RAJNICH-WALAWENDER X 1997r.
(imię, nazwisko, data)

Miejsce przechowywania negatywów: ARCHIWUM PSOZ



NAROŻNIK PÓLNOCNO-ZACHODNI



FRAGMENT ELEWACJI ZACHODNIEJ



ELEWACJE OD STRONY PODWÓRZA



WIEŻA - ELEWACJA PÓLNOCNA

1. Miejscowość MYSŁOWICE	2. Obiekt (nazwa jak w karcie) RATUSZ, BUDYNEK URZĘDU MIEJSKIEGO	3. Zawartość wkładki (nazwa obiektu lub materiału uzupełniającego) DOKUMENTACJA FOTOGRAFICZNA
-----------------------------	--	--



FRAGMENT ELEWACJI ZACHODNIEJ



FRAGMENT ELEWACJI ZACHODNIEJ-
GÓRNA CZĘŚĆ WIEŻY



WIEŻA -NAROŻNIK
PÓLNO-CNO-ZACHODNI



DETAL ARCHITEKTONICZNY
W ELEWACJI Pn WIEŻY

mgr inż arch. Ryszarda RAJNICH-WALAWENDER X 1997r.
Wkładkę założył:

(imię, nazwisko, data)

Miejsce przechowywania negatywów:

ARCHIWUM PSOZ



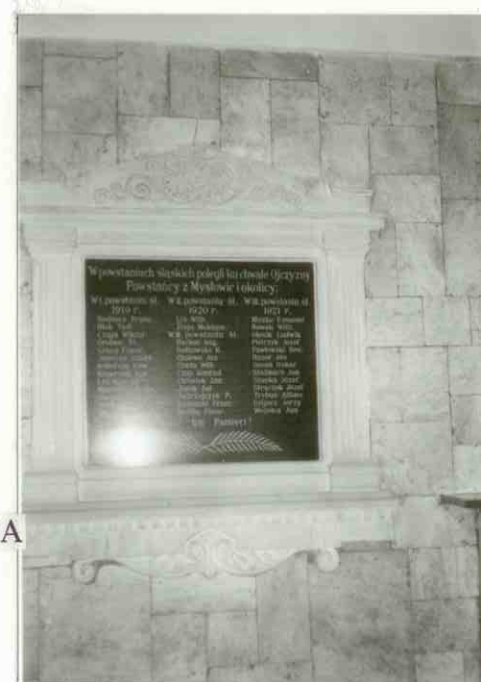
OKNA: PIWNICZNE I NA PARTERZE



ZACHOWANA STOLARKA DRZWIOWA



ZACHOWANA STOLARKA DRZWIOWA



TABLICA PAMIĄTKOWA,
UMIESZCZONA PRZY
WEJŚCIU DO BUDYNKU

1. Miejscowość MYSŁOWICE	2. Obiekt (nazwa jak w karcie) RATUSZ, BUDYNEK URZĘDU MIEJSKIEGO	3. Zawartość wkładki (nazwa obiektu lub materiału uzupełniającego) DOKUMENTACJA FOTOGRAFICZNA
-----------------------------	--	--



FRAGMENT KLATKI SCHODOWEJ



WITRAŻ W NAŚWIETLU DRZWI WEJŚCIOWYCH



FRAGMENT KLATKI SCHODOWEJ

Wkładkę założył: mgr inż arch. Ryszarda RAJNICH-WALAWENDER X 1997r.
(imię, nazwisko, data)

Miejsce przechowywania negatywów: ARCHIWUM PSOZ



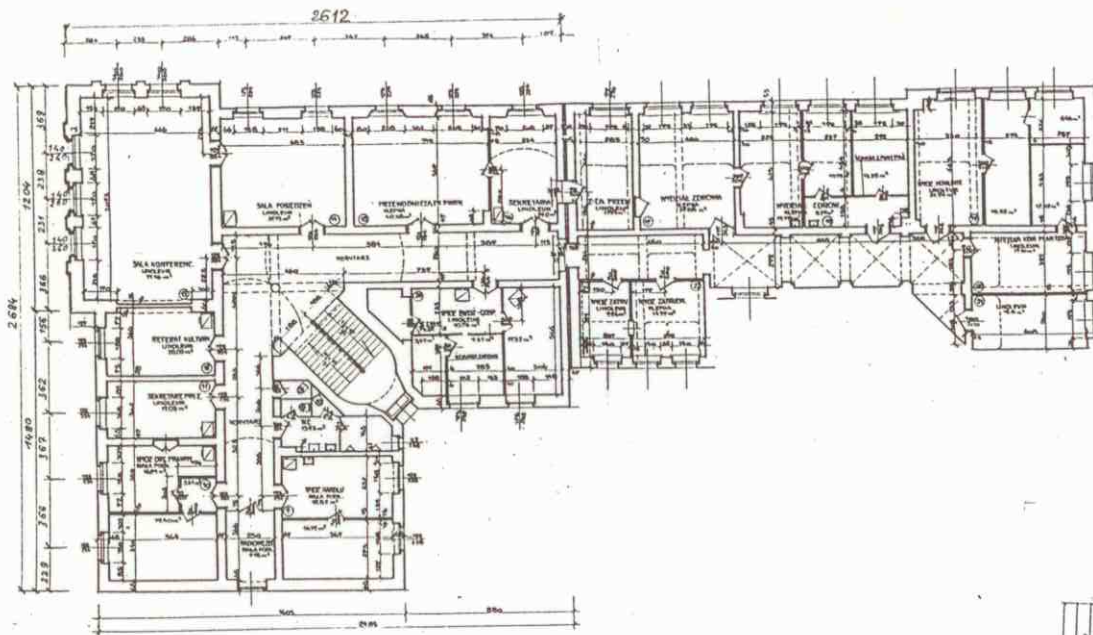
WNĘTRZE - KOLUMNA
PODTRZYMUJĄCA SKLEPIENIE



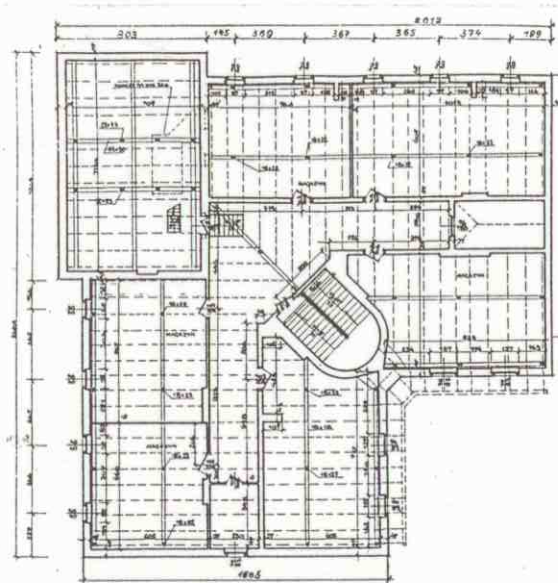
FRAGMENT KLATKI SCHODOWEJ



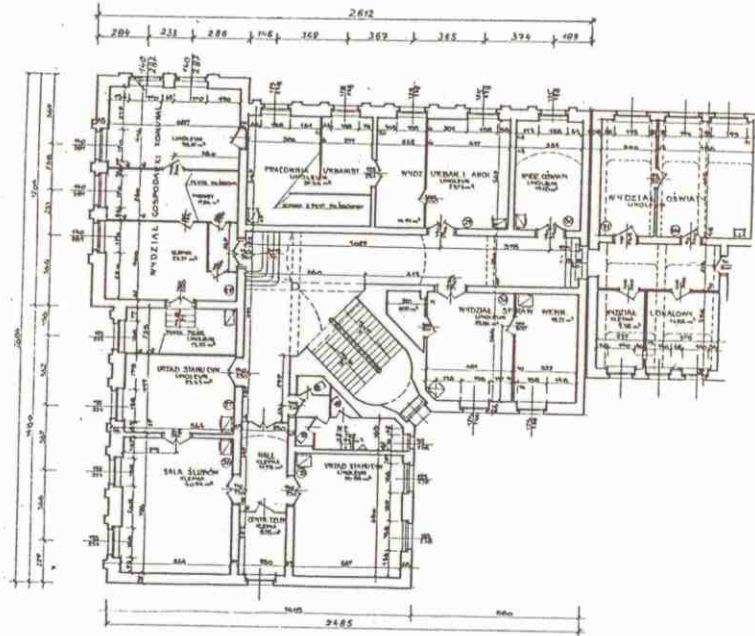
WNĘTRZE PIWNIC - SKLEPIENIA



RZUT I-go PIĘTRA skala 1:400

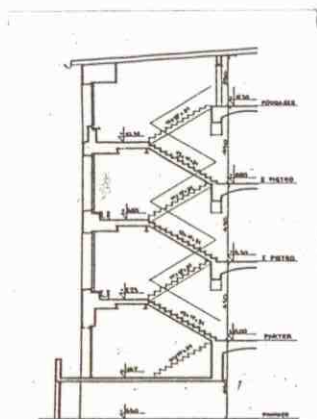


RZUT PODDASZA skala 1:400

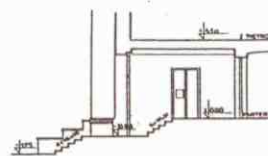


RZUT II-go PIĘTRA skala 1:400

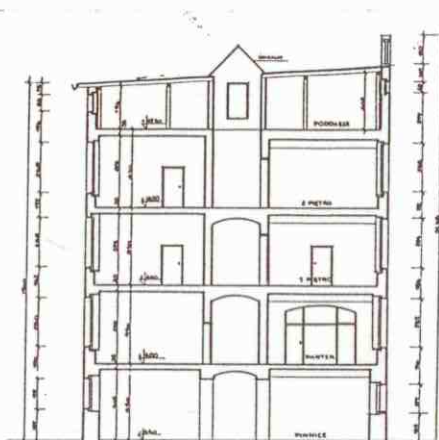
1. Miejscowość MYSŁOWICE	2. Obiekt (nazwa jak w karcie) RATUSZ, BUDYNEK URZĘDU MIEJSKIEGO	3. Zawartość wkładki (nazwa obiektu lub materiału uzupełniającego) INWENTARYZACJA
-----------------------------	--	--



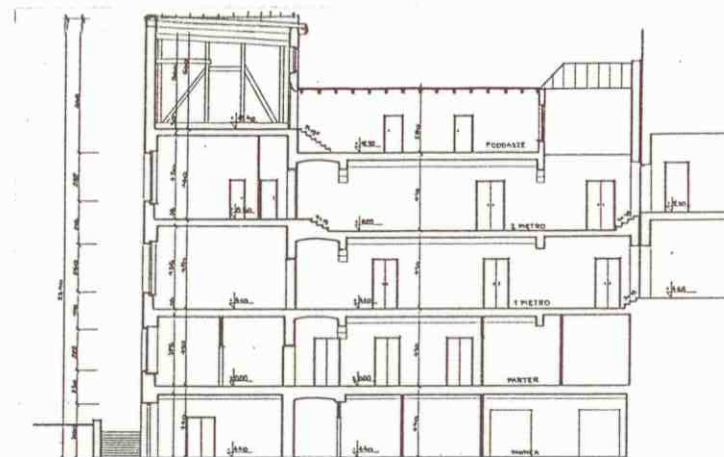
PRZEKRÓJ PRZEZ KLATKĘ SCHODOWĄ
skala 1:400



PRZEKRÓJ PRZEZ WEJŚCIE GŁÓWNE
skala 1:400



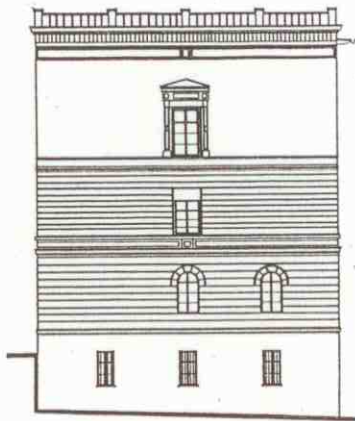
PRZEKRÓJ POPRZECZNY skala 1:400



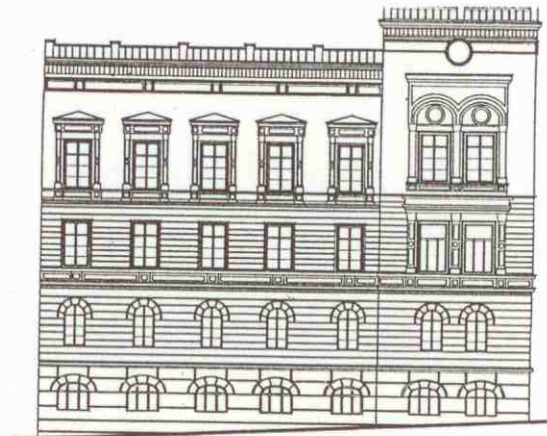
PRZEKRÓJ PODŁUŻNY skala 1:400

Wkładkę założył: mgr inż arch. Ryszarda RAJNICH-WALAWENDER X 1997r.
(imię, nazwisko, data)

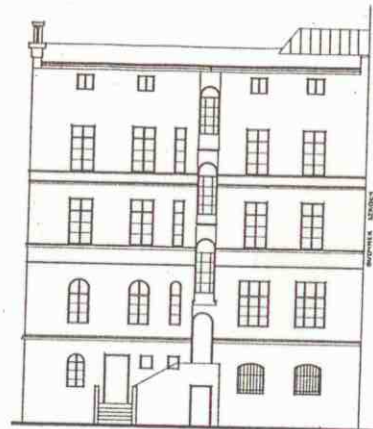
Miejsce przechowywania negatywów:



ELEWACJA BOCZNA skala 1:400

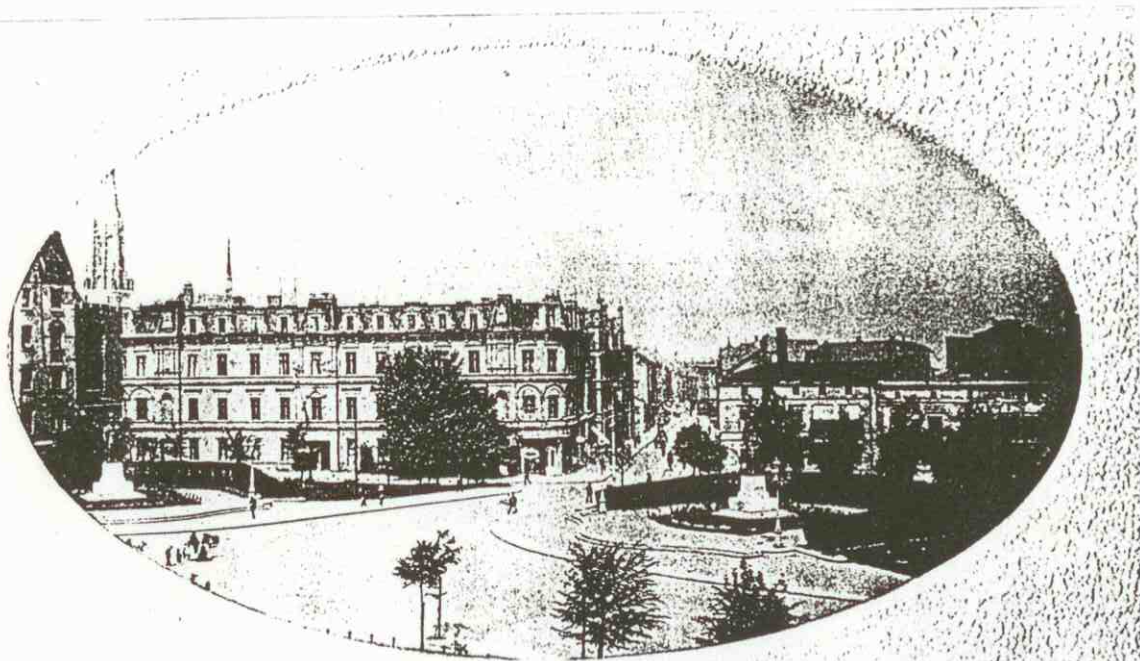


ELEWACJA BOCZNA skala 1:400



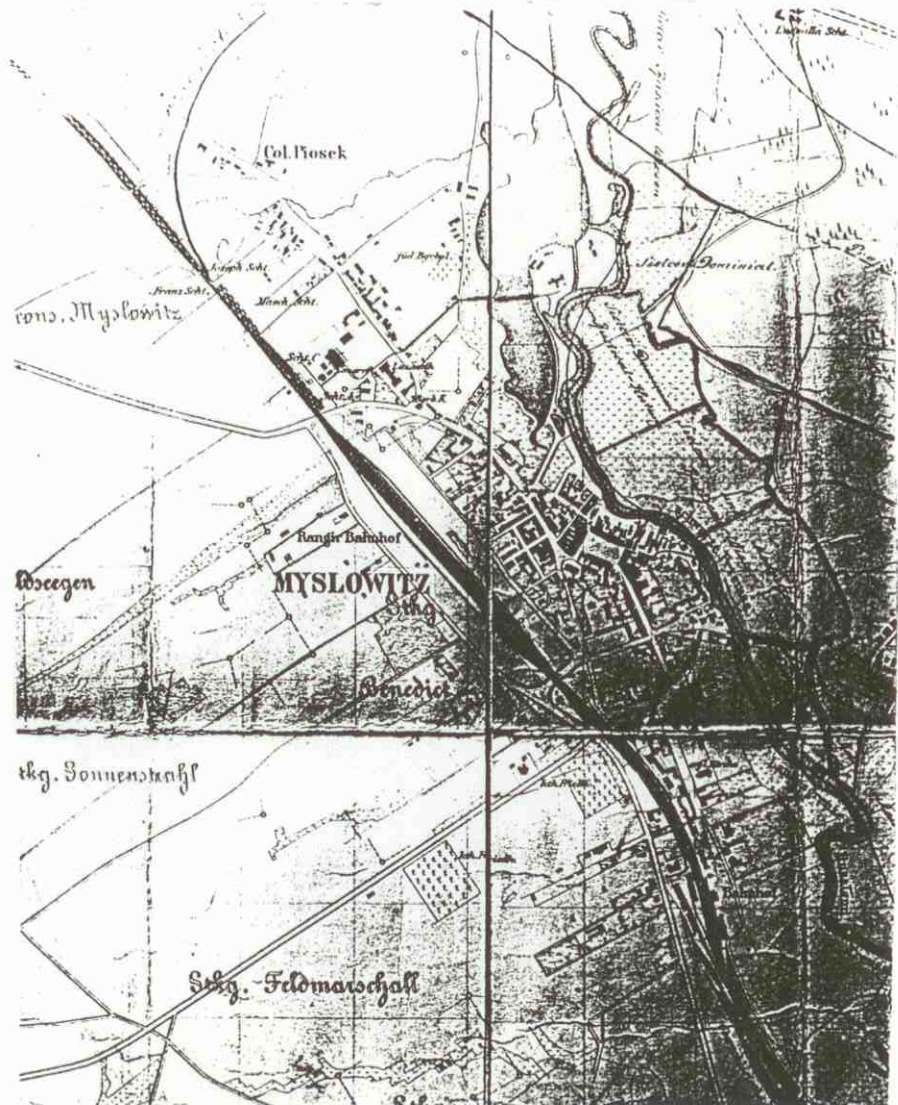
ROZWINIĘCIE ELEWACJI PODWÓRZOWEJ skala 1:400

1. Miejscowość MYSŁOWICE	2. Obiekt (nazwa jak w karcie) RATUSZ, BUDYNEK URZĘDU MIEJSKIEGO	3. Zawartość wkładki (nazwa obiektu lub materiału uzupełniającego) DOKUMENTACJA ARCHIWALNA
-----------------------------	--	---



Myslowitz, O.-S. Wilhelmsplatz.

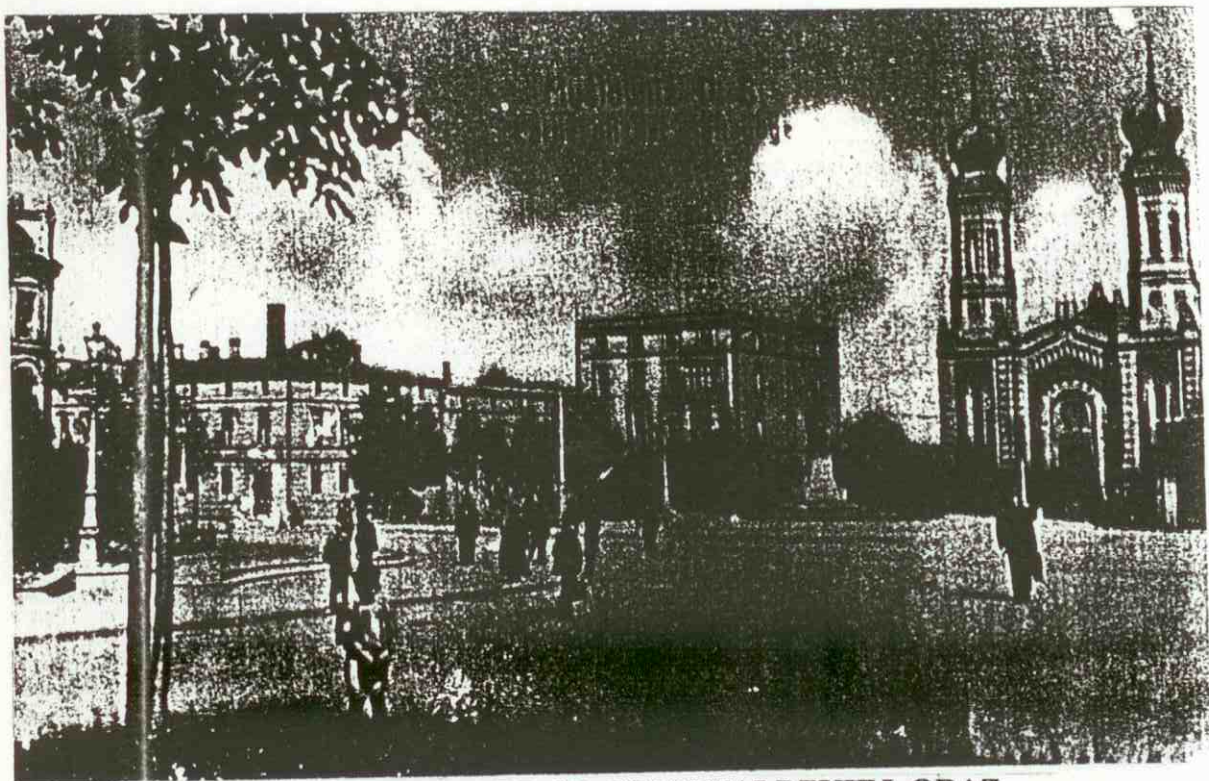
**PLAC WOLNOŚCI - WIDOK W KIERUNKU
UL. GRUNWALDZKIEJ, POCZTÓWKA Z 1911 R**



**FRAGMENT „SPEZIALKARTE DER BERSCHLESISCHEN
BERGREVIERE...”, Z PLANEM MYSŁOWIC - 1882 R**

Wkładkę założył: mgr inż arch. Ryszarda RAJNICH-WALAWENDER X 1997r.
(imię, nazwisko, data)

Miejsce przechowywania negatywów:

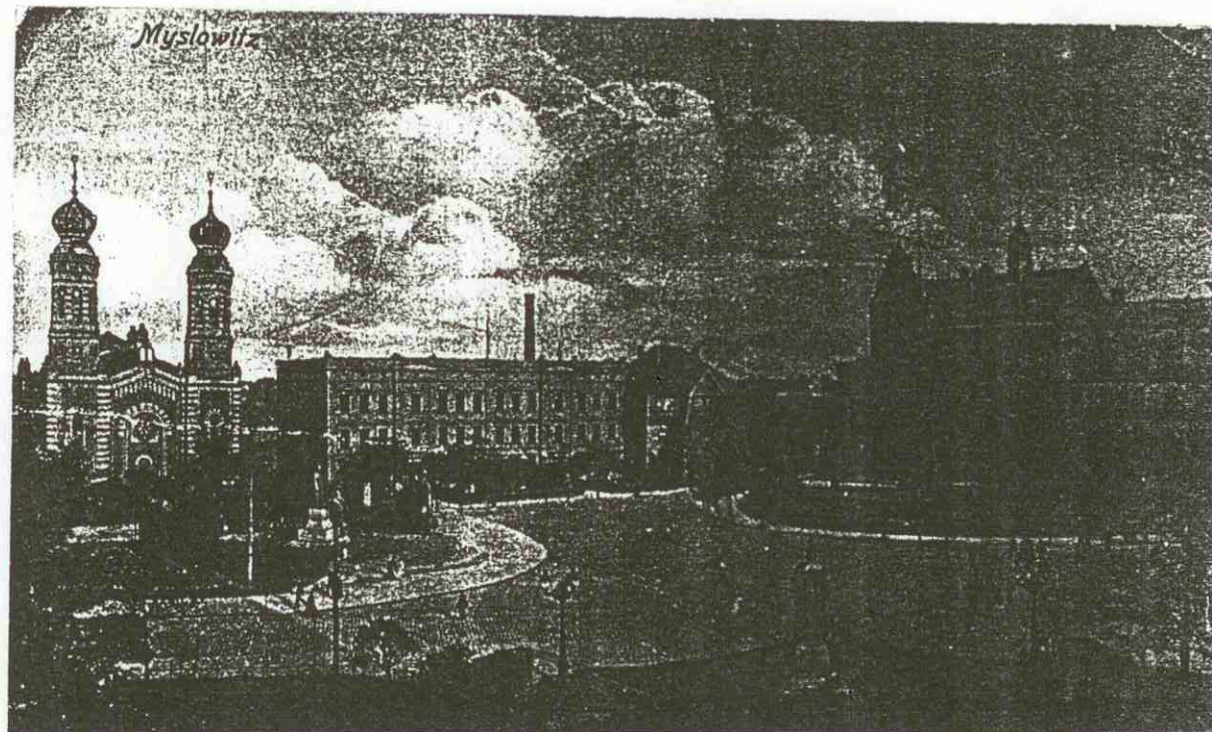


**WIDOK NA WYLOT UL.GRUNWALDZKIEJ ORAZ
BUDYNEK „NOWEJ” SYNAGOGI, POCZTÓWKA Z 1910 R**



**POMNIK CESARZA FRYDERYKA III NA
PLACU WOLNOŚCI, POCZTÓWKA SPRZED 1920 R**

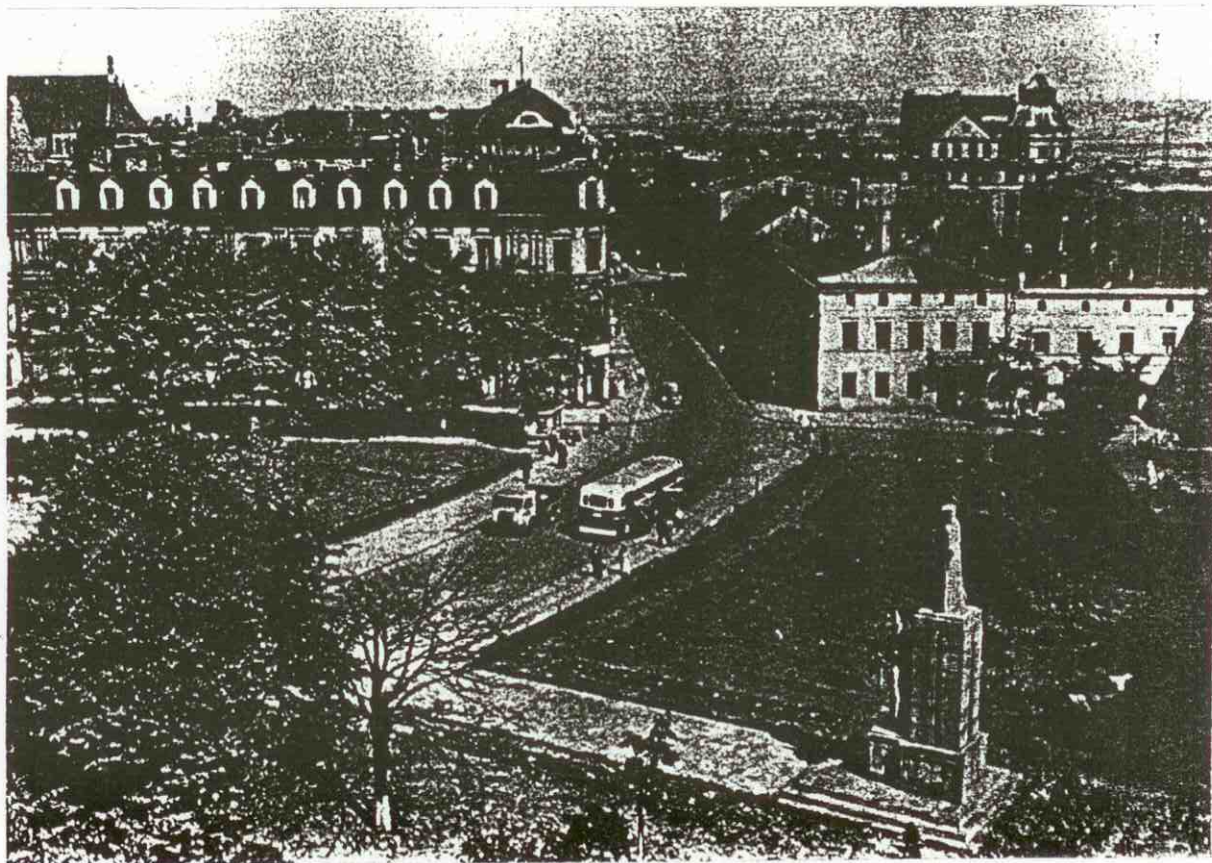
1. Miejscowość MYSŁOWICE	2. Obiekt (nazwa jak w karcie) RATUSZ, BUDYNEK URZĘDU MIEJSKIEGO	3. Zawartość wkładki (nazwa obiektu lub materiału uzupełniającego) DOKUMENTACJA ARCHIWALNA
-----------------------------	--	---



PLAC WOLNOŚCI - PRAWDOPODOBNIENIE STAN SPRZED 1914 R

Wkładkę założył: mgr inż arch. Ryszarda RAJNICH-WALAWENDER X 1997r.
(imię, nazwisko, data)

Miejsce przechowywania negatywów:



PLAC WOLNOŚCI - STAN Z 1971 R

<p>14. <i>Kubatura</i></p> <p>30397 m³</p>	<p>15. <i>Powierzchnia użytkowa</i></p> <p>1543 m²</p>	<p>16. <i>Przeznaczenie pierwotne</i></p> <p>RATUSZ</p>	<p>17. <i>Użytkowanie obecne</i></p> <p>SIEDZIBA URZĘDU MIEJSKIEGO</p>
<p>18. <i>Prace budowlane i konserwatorskie, ich przebieg i dokumentacja</i></p> <p>-w latach 70-tych XX w - adaptacja poddasza i dobudowa obiektu od strony ul. Powstańców</p>		<p>19. <i>Stan zachowania (fundamenty, ściany zewnętrzne, ściany wewnętrzne, sklepienia, stropy, konstrukcje dachowe, pokrycie dachu, wyposażenie i instalacje)</i></p> <p>FUNDAMENTY - brak danych ŚCIANY ZEWNĘTRZNE - stan techniczny dobry ŚCIANY WEWNĘTRZNE -stan techniczny dobry SKLEPIENIA, STROPY - stan techniczny dobry KONSTRUKCJA DACHOWA -stan techniczny dobry POKRYCIE DACHU - stan techniczny dobry ELEMENTY WYPOSAŻENIA WNĘTRZA - stan techniczny dobry INSTALACJE - stan techniczny dobry</p> <hr/> <p>20. <i>Najpilniejsze postulaty konserwatorskie</i></p> <ul style="list-style-type: none"> - BIEŻĄCA KONSERWACJA OBIEKTU - IMPREGNACJA WIEŻBY DACHOWEJ (ppoż, przeciw owadom i grzybom) - USUNIĘCIE DYSHARMONIJNYCH, WSPÓLCZESNYCH ELEMENTÓW WYSTROJU WNĘTRZA - np.. portiernia wyk. z aluminium, drzwi aluminiowe itp. - LIKWIDACJA PRZEMALOWAŃ FARBĄ OLEJNĄ ŚCIAN WEWNĘTRZNYCH ORAZ OKŁADZIN Z LASTRICO itp. 	

21. Akta archiwalne (rodzaj akt, numery i miejsce przechowywania)

- Księga wieczysta - Stadt Myslowitz - 287 karta XXV
- Księga wieczysta nr 10073
- Akta budowlane U.M. w Mysłowicach , nie uporządkowane

22. Bibliografia

- „Dokumentacja historyczno - konserwatorska”, z 1988r oprac przez PSP Kraków
- Katalog Zabytków Sztuki, t.V: Województwo katowickie, z.13, Warszawa 1964r
- A.Kudła, Rozwój przestrzenny miasta. szkice z dziejów Mys'lowic, pod red. W.Długoborskiego, Katowice 1961r
- A.Sulik - Wp'lyw przemysłu i położenia geograf. na rozwój przestrzenny Mysłowic w XIX i pocz. XX w, Katowice 1971r nr 41

23. Źródła ikonograficzne i fotografia (rodzaj, miejsce przechowywania, sygnatury)

- Pl. Wolności - fragment, pocztówka prawdop. przed 1914r
- Widok na dawny ratusz oraz pierzeję pn Rynku - drzeworyt wg. rys Wyślichowskiego, przed 1855r reprodukcja w publ. J.Lustiga „Geschichte der Stadt Myslowitz”, Myslowitz 1867
- Pomnik cesarza Fryderyka III na Pl. Wolności, poczt przed 1920 r, zam w pracy Chuda'ly „Międzywojenny zarys polityczny”.
- Pomnik cesarza Wilhelma I na Pl. Wolności, pocztówka przed 1920r, zam w pracy Chuda'ly „Międzywojenny zarys polityczny....”

24. Uwagi różne

25. Opracował

tekst: mgr inż arch. Ryszarda Rajnich-Walawender
plany ,rysunki.: mgr inż.arch.Ryszarda Rajnich-Walawender
zdjęcia fotogr mgr inż.arch.Ryszarda Rajnich-Walawender
Karta po wypełnieniu podlega ochronie na podstawie przepisu prawa autorskiego.

26. Adnotacje o inspekcjach, informacje o zmianach (daty, imiona i nazwiska wypełniających)

27. Załączniki - 8 szt

- INWENTARYZACJA
- DOKUMENTACJA ZDJĘCIOWA, ARCHIWALNA