


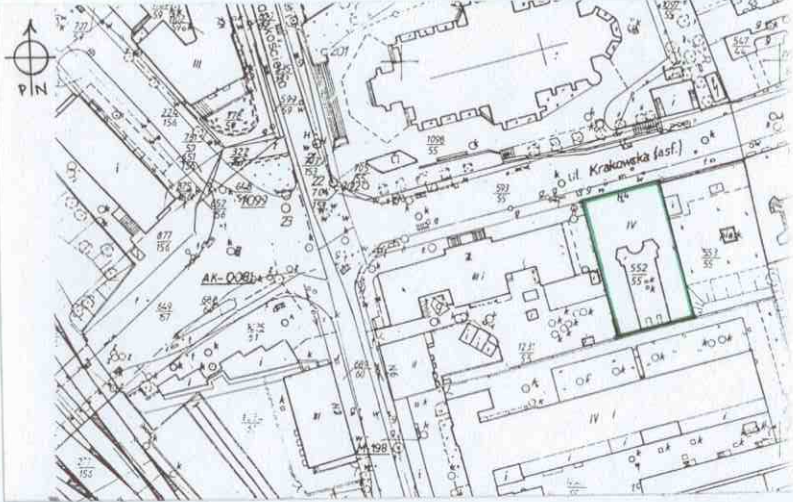
OŚRODEK DOKUMENTACJI
ZABYTEKÓW w WARSZAWIE
KARTA EWIDENCYJNA ZABYTEKÓW
ARCHITEKTURY I BUDOWNICTWA

A	B	C	D	E	F	G	H	I	J	K	L	M	N	O	P	R	S	T	U	V	W	X	Y	Z
---	---	---	---	---	---	---	---	---	---	---	---	---	---	---	---	---	---	---	---	---	---	---	---	---

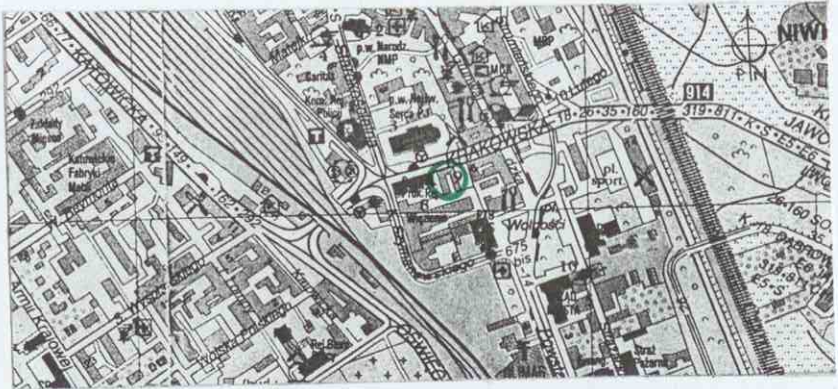
Nr

1. <i>Obiekt</i> KAMIENICA MIESZKALNA	2. <i>Czas powstania</i> 1902 - 1903 rok	3. <i>Miejscowość</i> MYSŁOWICE
---	--	---

11. <i>Zdjęcie rzut przekrój sytuacja orientacja</i>	3. <i>Adres</i> 41-400 Mysłówice, ul. Krakowska 4 poprzednie nazwy ulicy : Neukirchstrasse, Nowokościelna Księga Wieczysta 367 Nr działki 552/55
	5. <i>Przynależność administracyjna</i> województwo śląskie powiat Mysłówice gmina Mysłówice
	6. <i>Poprzednie nazwy miejscowości</i> Mysłowitz
	7. <i>Przynależność administracyjna przed 31.12.1998 r.</i> województwo katowickie



SYTUACJA skala 1:2000



ORIENTACJA skala 1:10000

8. <i>Właściciel i jego adres</i> Type your text
9. <i>Użytkownik i jego adres</i>
10. <i>Rejestr zabytków</i> Nr rejestru data

WIDOK OD UL. STAROKOŚCIELNEJ

12. Autorzy, historia obiektu, określenie stylu

Budynek wzniesiony w latach 1902-1903 według projektu A. Wedemana z Wrocławia w stylu secesyjnym, z elementami neobaroku.

Obiekt został zbudowany w okresie znaczącego rozwoju Mysłowic, przypadającego na ostatnie ćwierćwiecze XIX i pierwsze lata XX wieku, w którym dokonano bardzo dużych przemian zarówno w układzie przestrzennym, jak i samej zabudowie miasta. W roku 1877 został opracowany pierwszy plan „zagospodarowania przestrzennego”, poprzedzony wykonaniem pomiarów miasta i pierwszych planów katastralnych.

Istotnym czynnikiem rozwoju w tym okresie była rozbudowa linii kolejowej. W końcu XIX wieku nastąpił rozwój sieci ulicznej, ulegającej sukcesywnej regulacji i przekształcaniu. Zmiany układu komunikacyjnego dotyczyły głównie dostosowania dróg do rosnącego ruchu kołowego, co wiązało się z poszerzeniem istniejących ulic przelotowych, wyrównaniem linii zabudowy oraz złagodzeniem ostrych zakrętów.

W okresie rozkwitu miasta realizowano zabudowę o zupełnie odmiennym charakterze niż dotychczas (wcześniej dominowała niska zabudowa drewniana niszczone przez częste pożary).

Masowo powstawały liczne kamienice kilkukondygnacyjne, o elewacjach nawiązujących do stylów historycznych, po roku 1900 z elementami secesji. Projektantami tych obiektów byli w większości budowniczowie z Katowic, często również z Wrocławia. Postępujący proces zabudowy obejmował w tym czasie przede wszystkim południową część miasta, a w końcu XIX wieku również zachodnią oraz przedmieście Piasek. Powstało wówczas wiele budynków użyteczności publicznej (gimnazjum, synagoga, poczta, hala gimnastyczna, sąd, więzienie) oraz zakłady przemysłowe (walcownia cynku, przędzalnia). Budownictwo mieszkalne rozwijało się szczególnie przy obecnej ul. Grunwaldzkiej (między ul. Krakowską i pl. Wolności).

Ciąg dalszy na wkladce nr 1

13. Opis (sytuacja, materiał i konstrukcja, rzut, bryła, elewacje. Wnętrze wyposażenie instalacje)

Sytuacja – budynek położony w centrum Mysłowic, na prostokątnej parceli ograniczonej od północy ulicą Krakowską, od południa murem aresztu, od zachodu sąsiadującą z budynkiem sądu i od wschodu z niezabudowaną parcelą nr 553/55. Obiekt usytuowany w linii zabudowy ul. Krakowskiej, elewacją frontową zwrócony w kierunku północnym. Kamienica złożona z budynku frontowego oraz dwóch symetrycznych oficyn od strony południowej, pomiędzy którymi wąskie zamknięte podwórze, dostępne od strony północnej poprzez przejazd bramny. Podwórze utwardzone płytami betonowymi. Przy murze graniczącym z aresztem fontanna osadzona w łukowo zwieńczonej niszy, z kamienną półokrągłą misą u podstawy, usytuowana pomiędzy dwoma masywnymi przyporami, przy których kamienne siedziska.

Materiał, konstrukcja, technika - obiekt zbudowany w technologii tradycyjnej z użyciem powszechnie stosowanych materiałów jak: cegła, kamień, drewno itp. Mury piwnic i kondygnacji nadziemnych wzniesione z cegły ceramicznej pełnej. Elewacje frontowe wykończone częściowo tynkiem, częściowo okładziną z piaskowca o zróżnicowanej fakturze. Partia cokołu wzniesiona z bloków granitowych. Elewacje tylna oraz oficyn licowane kształtkami z białej cegły glazurowanej. Elewacje boczne ceglane. Ściany wewnętrzne tynkowane.

Stropy, sklepienia – nad piwnicami: stalowo-ceramiczne typu Kleina; pozostałe: drewniane belkowe, płaskie; w sieni: sklepienie kolebkowe z lunetami; częściowo w oficynach (nad dawnymi pomieszczeniami kuchennymi): stropy betonowe.

Wieżba dachowa – dwuspadowa, dwupoziomowa, drewniana, konstrukcji płatwiowo-słupowej (część frontowa), stropodach (częściowo oficyny); jednospadowa, drewniana, konstrukcji krokwiowej (pozostała część oficyn).

Pokrycie dachu – dachówka ceramiczna karpiówka ułożona w „koronkę” (część frontowa); papa (oficyny); płyty faliste typu onduline (częściowo oficyna zachodnia); blacha (hełm i boczne ścianki wieżyczki).

Posadzki, podłogi – w piwnicach posadzki z płasko układanych cegieł; w suterenie, w poszczególnych lokalach handlowych: współczesne posadzki z terakoty (sklep z artykułami dziecięcymi); posadzki z lastriko, wykładziny z PCV oraz oryginalne posadzki z białej i czerwonej terakoty (sklep obuwniczy); wykładziny z PCV (zakład fryzjerski); płytki z lastriko i oryginalne posadzki z płytek z ozdobnej terakoty (lokal nieużytkowany); w sieni wejściowej oryginalna posadzka z dekoracyjnych płytek z terakoty; w przejeździe bramnym posadzka z żółtej terakoty.

Na parterze, w sieni i klatce schodowej oryginalne posadzki z dekoracyjnych płytek z terakoty; w pomieszczeniach PKO posadzki z płyt marmurowych; w Kancelarii Adwokackiej podłogi pokryte wykładzinami z PCV; w poszczególnych lokalach mieszkalnych parkiety, podłogi białe i pokryte wykładzinami z PCV; w pomieszczeniach sanitarnych współczesne posadzki z płytek ceramicznych.

Schody zewnętrzne: przed wejściem głównym – cztery stopnie z płyt granitowych; **wewnętrzne: w sieni wejściowej** – jednobiegowe, murowane, obłożone płytami z białego marmuru z mosiężną poręczą przymocowaną do ścian bocznych mosiężnymi wspornikami; **główna klatka schodowa** – schody dwubiegowe, powrotne, z duszą, ze spocznikami (prostymi na poszczególnych kondygnacjach i łukowymi na półpiętrach), konstrukcji stalowej. Belki policzkowe pełne, zdobione skromnym ornamentem roślinno-wstęgowym. Stopnice drewniane. Podstopnice pełne, zabudowane płytą. Balustrada drewniana o tralkach tocznych cienkich, z drewnianą profilowaną poręczą. Na parterze, balustrada wyposażona w dodatkowy dekoracyjny, wieloboczny, drewniany słupek.;

Ciąg dalszy na wkladce nr 1

1. <i>Miejscowość</i> MYSŁOWICE ULICA KRAKOWSKA 4	2. <i>Obiekt</i> KAMIENICA MIESZKALNA	3. <i>Zawartość wkładki</i> <i>Ciąg dalszy punktu 12 i 13 (historia i opis obiektu)</i>
---	---	--

Ciąg dalszy punktu 12 (historia obiektu)

Inicjatorem budowy kamienicy przy ul. Krakowskiej 4 był p. Mierzewski (lub Mierzejewski). Po śmierci Mierzewskiego obiekt przeszedł drogą spadku w ręce m.in. rodziny Węgrzyn i Surowiec. W latach 50-tych XX wieku w częściowe posiadanie budynku wszedł również p. Teodor Kotyrba, a następnie jego syn - Jan Kotyrba, który jest jego współwłaścicielem do dnia dzisiejszego wraz z p. Bożeną Surowy oraz p. Barbarą Węgrzyn.

Od czasów budowy obiekt przeszedł liczne przeobrażenia głównie w zakresie układu funkcjonalnego. Forma zewnętrzna nie zmieniła się zasadniczo. Pierwotnie w budynku mieściło się 6 lokali mieszkalnych o bardzo dużej powierzchni. W latach 50/60 tych XX wieku poszczególne lokale zostały podzielone na mniejsze. W każdym wykonano łazienkę. Z czasem wprowadzano również instalacje c.o., likwidując pierwotne piece kaflowe (było ich kilkadziesiąt). W latach 50-tych lokale na niskim parterze (dzisiejsze sklepy) również pełniły funkcję mieszkalną. Zmiany wprowadzono również w obrębie wewnętrznego dziedzińca budynku. Pierwotnie pełnił on częściowo funkcję ogrodu, w części południowej zazielenionego, wydzielonego niskim metalowym ogrodzeniem, z zachowaną do dziś przysięnną fontanną. Północna część podwórza była utwardzona. Dziedziniec dostępny był, jak dziś, od strony ul. Krakowskiej poprzez przejazd bramny. Pierwotnie przejazd wyposażony był w dekoracyjną bramę drewnianą, analogiczną w formie do głównych drzwi wejściowych.

Ciąg dalszy punktu 13 (opis obiektu)**Schody c.d.**

Boczne klatki schodowe (oficyny) – schody jednobiegowe, powrotne, z zakrętami środkowymi, konstrukcji stalowej. Belki policzkowe pełne. Stopnice drewniane. Podstopnice pełne, zabudowane płytą. Balustrada drewniana analogiczna do występującej w głównej klatce schodowej; schody na poziom suterenu – jednobiegowe, z zakrętem dolnym, murowane, z drewnianymi stopnicami; schody do piwnic - jednobiegowe, proste, murowane, z drewnianymi stopnicami.

Okna – w budynku zachowała się w większości pierwotna stolarka okienna drewniana, z przewagą okien w konstrukcji skrzynkowej. Pozostałe okna konstrukcji krosnowej i współczesne.

Elewacja frontowa:

- Kondygnacja dolnego parteru (poziom 0,00): zwieńczone łukiem odcinkowym, ze współczesną ślusarką stalową (lokale handlowe, 2, 7 oś)
- Parter: prostokątne, czteropodziałowe, (dwupoziomowe, dwudzielne) z profilowanym śłemeniem, z drobną szczebliną krzyżową w nadśłemeniu (1, 2, 6, 7 oś); zwieńczone łukiem pełnym, sześciopodziałowe (dwupoziomowe, trójdzielne), z profilowanym śłemeniem, i drobną szczebliną krzyżową w górnych kwaterach (3, 5 oś); eliptyczne, ścięte u podstawy, z dwoma łukowymi szczeblinami (okno nad wejściem głównym 4 oś).
- I piętro: prostokątne, czteropodziałowe (dwupoziomowe, dwudzielne) z profilowanym śłemeniem, z drobną szczebliną krzyżową w nadśłemeniu (2, 3, 4, 5, oś); zdwojone okno połączone z drzwiami balkonowymi, osadzone we wspólnym otworze zamkniętym łukiem eliptycznym – całość sześciopodziałowa (trójdzielna, dwupoziomowa), z profilowanym śłemeniem i zdobionymi słupkami oddzielającymi okna i drzwi. Nadśłemie wypełnione w całości drobną szczebliną krzyżową. Poszczególne okna dwudzielne (1, 6 oś); prostokątne, jednodzielne dwupoziomowe, z profilowanym śłemeniem i szczebliną krzyżową w górnej części (okna w bocznych ścianach wykusza)
- II piętro: prostokątne, czteropodziałowe (dwudzielne, dwupoziomowe), z profilowanym śłemeniem, wypełnione w nadśłemeniu drobną szczebliną krzyżową (1, 4 oś); współczesne z PCV, prostokątne, czteropodziałowe (dwudzielne, dwupoziomowe) ze śłemeniem (5 oś); zwieńczone łukiem pełnym, czteropodziałowe (dwudzielne, dwupoziomowe), z profilowanym śłemeniem i drobną szczebliną krzyżową w górnych kwaterach (3 oś); współczesne z PCV, zwieńczone łukiem pełnym, trójpodziałowe, dwupoziomowe, ze śłemeniem, z pojedynczą pionową szczebliną w nadśłemeniu (6 oś); prostokątne, jednodzielne, dwupoziomowe, z profilowanym śłemeniem i szczebliną krzyżową w górnej części (okna w bocznych ścianach wykusza).
- Szczyt: okno eliptyczne przechodzące w dolnej części w formę obniżonego prostokąta, ośmiopodziałowe, czterodzielne, dwupoziomowe, ze śłemeniem.
- Lukarny: zdwojone, prostokątne, dwudzielne.

Elewacja południowa:

- współczesne z PCV, prostokątne, jednodołowe (1 oś, poziom dolnego parteru); prostokątne, czterodołowe (dwudołowe, dwupoziome), z profilowanym ślimieniem (1 i 3 oś parter, I i II piętro); współczesne z PCV, czterodołowe (dwudołowe, dwupoziome) ze ślimieniem (1 oś, II piętro); zwieńczone łukiem pełnym, czterodołowe (dwudołowe, dwupoziome), z profilowanym ślimieniem (1 oś, I piętro);
- klatka schodowa (2 oś): prostokątne, konstrukcji krosnowej, czterodołowe, dwupoziome, w dolnej części trójdzielne, z profilowanym łukowym ślimieniem, wypełnione szkłem ornamentowym, z pionową szczebliną w nadślimieniu; prostokątne, konstrukcji krosnowej, dziewięćodołowe, trójdzielne, tróypoziome, wypełnione szkłem ornamentowym, z profilowanymi ślimieniami, usytuowanymi na różnych poziomach; wtórne, prostokątne osadzone w eliptycznym otworze, jednodołowe, konstrukcji krosnowej;
- lukarny: prostokątne, dwudołowe, wypełnione drobną szczebliną krzyżową (1 oś) lub pozbawione szczeblin (2 oś).

Elewacja wschodnia oficyny zachodniej

- prostokątne, czterodołowe (dwudołowe, dwupoziome, ze ślimieniem) o zróżnicowanej wielkości (1, 2, 3, 6 oś, parter, I piętro) .
 - prostokątne, jednodołowe, dwupoziome, z profilowanym ślimieniem montowanym w górnej lub dolnej części okna (4, 5, 7 oś, parter, I piętro).
 - prostokątne, sześćodołowe (trójdzielne, dwupoziome), z profilowanym ślimieniem (9 oś, parter, I piętro)
 - współczesne, prostokątne, trójdzielne (9 oś, poziom dolnego parteru).
- Na poziomie II piętra osadzona analogiczna j.w. współczesna stolarka z PCV, odpowiadająca gabarytami i podziałami oknom w poszczególnych osiach.
- klatka schodowa (8 oś): okna analogiczne jak w głównej klatce schodowej. W partii wieńczącej okulus.

Elewacja zachodnia oficyny wschodniej

- okna w typach analogicznych do występujących na elewacji wschodniej.

Drzwi

Drzwi zewnętrzne

- Główne drzwi wejściowe (elewacja północna) – oryginalne, dwuskrzydłowe, drewniane, pełne, na zawiasach czopowych, zwieńczone łukowym przeszklonym nadświetlem oddzielnym profilowanym ślimieniem w formie łagodnego łuku. Skrzydła wyposażone w ozdobną listwę przymykową, opierzone dekoracją trójpłycinową o zróżnicowanej formie, z dodatkowym wypełnieniem ornamentami o motywach roślinno-wstęgowych.
- Drzwi wejściowe od strony podwórza (elewacja południowa) - oryginalne, prostokątne, jednoskrzydłowe, drewniane, na zawiasach czopowych, w górnej partii przeszklone, w dolnej opierzone dekoracją płycinową.
- Drzwi wejściowe do bocznych klatek schodowych (elewacje wschodnia i zachodnia oficyn) – analogiczne jw.
- Drzwi do lokali handlowych (elewacja północna) – współczesne, wyposażone w ślusarkę stalową, jednoskrzydłowe, przeszklone.
- Drzwi wejściowe do lokali handlowych w podwórzu – współczesne, stalowe, jednoskrzydłowe, pełne.
- Bramy do garaży w podwórzu – współczesne, stalowe, dwuskrzydłowe, pełne.

Drzwi wewnętrzne

- Drzwi w klatce schodowej (parter) – współczesne, prostokątne, przeszklone, na zawiasach czopowych, wkomponowane w przeszkloną ściankę osadzoną w otworze (zwieńczonym łukiem spłaszczonym) oddzielającym sieć wejściową od głównej klatki schodowej. Całość wyposażona w ślusarkę stalową.
- Drzwi do piwnicy – oryginalne, prostokątne, jednoskrzydłowe, drewniane, pełne, na zawiasach czopowych, konstrukcji ramowo-płycinowej.
- Drzwi do lokali na parterze – współczesne, prostokątne, jednoskrzydłowe, stalowe, pełne, na zawiasach czopowych (kancelaria adwokacka); współczesne, prostokątne, jednoskrzydłowe, aluminiowe, na zawiasach czopowych (PKO).
- Drzwi do lokali mieszkalnych (część frontowa) - współczesne, prostokątne, jednoskrzydłowe, drewniane lub stalowe, pełne.
- Drzwi do mieszkań (oficyny) – oryginalne, prostokątne, jednoskrzydłowe, drewniane, konstrukcji ramowo-płycinowej, w górnej części przeszklone, na zawiasach czopowych, ujęte w profilowanej opasce o dekoracyjnym zwieńczeniu.
- Drzwi w poszczególnych lokalach mieszkalnych i użytkowych – oryginalne, prostokątne, jedno- lub dwuskrzydłowe, konstrukcji ramowo-płycinowej, na zawiasach czopowych, niektóre w górnej partii przeszklone, ujęte w profilowanych opaskach.

1. <i>Miejscowość</i> MYSŁOWICE ULICA KRAKOWSKA 4	2. <i>Obiekt</i> KAMIENICA MIESZKALNA	3. <i>Zawartość wkładki</i> <i>ciąg dalszy punktu nr 13 (opis obiektu)</i>
---	---	---

Rzut

Obiekt symetryczny, założony na rzucie wydłużonej litery „U”, ze ściętymi wewnętrznymi narożami, złożony z części frontowej (północnej) i dwóch wąskich oficyn od południa. Budynek rozczłonowany od północy niewielkimi trójbocznymi wykuszami na poziomie I i II piętra. Od południa zaakcentowany centralnym półokrągłym ryzalitem głównej klatki schodowej oraz od wschodu i zachodu dwoma łukowymi ryzalitami bocznych klatek schodowych osadzonych w wewnętrznych narożach budynku. Budynek w części frontowej wielotraktowy o podłużnym układzie ścian nośnych, w oficynach dwutraktowy z wąskimi korytarzami biegnącymi wzdłuż ścian zewnętrznych. Główna klatka schodowa usytuowana w południowej części środkowego traktu budynku frontowego. W północnej części tego samego traktu - sień wejściowa ze schodami prowadzącymi na poziom parteru.

Bryła

Budynek czterokondygnacyjny, zróżnicowany wysokościami, częściowo podpiwniczony, z częściowo użytkowym poddaszem. Człon frontowy wyższy, przekryty wysokim dachem dwuspadowym, spiętym po bokach dwoma wysuniętymi ponad kalenicę ślepymi szczytami. Oficyny tylne obniżone w południowej części, przekryte dachami jednospadowymi o niewielkich kątach nachylenia. Od północy bryła zaakcentowana dwoma dwukondygnacyjnymi symetrycznymi trójbocznymi wykuszami oraz centralną facjatą zwieńczoną szczytem. Na przecięciu kalenic facjaty i dachu głównego – wieżyczka, zwieńczona hełmem z iglicą. Południowa część obiektu rozczłonowana półokrągłym ryzalitem głównej klatki schodowej, część wschodnia i zachodnia - dwoma symetrycznymi łukowymi ryzalitami klatek bocznych.

Elewacja frontowa (północna)

Czterokondygnacyjna, symetryczna, o zróżnicowanej liczbie osi na poszczególnych kondygnacjach (od 6 do 8), zaakcentowana dwoma trójbocznymi wykuszami na poziomie I i II piętra, zwieńczona wysokim szczytem o wklęsło-wypukłym konturze. Elewacja wykończona częściowo tynkiem, częściowo kamieniem o różnicowanej fakturze i gatunku. U podstawy masywny cokół wzniesiony z bloków granitowych. Powyżej, poziom dolnego parteru (0,00) licowany blokami z piaskowca o fakturze rustykalnej. W skrajnych częściach, w poszczególnych osiach, osadzone otwory drzwiowe (1, 5, 6 oś) i okienne (2, 7 oś), zamknięte łukami odcinkowymi, wyposażone we współczesną ślusarkę stalową, należące do lokali użytkowych. W 3 osi prostokątny otwór bramny, pozbawiony obecnie stolarki. W osi 4, centralnej, główne wejście do budynku ujęte w kamiennym portalu, sięgającym wysokością poziomu wysokiego parteru, poprzedzone czterema kamiennymi stopniami. Dolna część portalu boniowana. Główne drzwi osadzone w lekko wycofanym otworze, zamkniętym łukiem pełnym, zwieńczonym masywnym zwornikiem. Po bokach dwa pilastry wsparte na kamiennych bazach, zwieńczone głowicami zdobionymi postaciami sów oraz ornamentem wstęgowym. W partii wieńczącej, eliptyczny otwór okienny (ścięty u podstawy), ponad którym motyw dekoracyjny w postaci rzeźbiarsko opracowanej głowy kobiecej, nałożonej na profilowany gzyms zamykający portal. Przestrzeń wokół otworu okiennego wypełniona bogatym ornamentem o motywach wstęgowych i girland. Poziom wysokiego parteru licowany okładziną z szlifowanych płyt z piaskowca. W osiach 1, 2, 6 i 7 osadzone prostokątne otwory okienne zwieńczone zwornikami. W osiach 3 i 5 okna zwieńczone łukiem pełnym, pozbawione oprawy.

Elewacja na poziomie I i II piętra wykończona tynkiem szlachetnym, wzbogacona kamiennymi elementami wystroju architektonicznego. W skrajnych osiach (1 i 6) każdej kondygnacji dwie loggie o zróżnicowanych otworach – dolne, otwarte łukiem eliptycznym, zabezpieczone pełną murowaną balustradą zwieńczoną profilowanym gzymsem i dodatkowym kutym ażurowym elementem. Otwór logii II piętra w układzie biforyjnym z kamiennymi, profilowanymi archiwoltami, obudowany od frontu kamienną ażurową balustradą, zwieńczoną gzymsem wspierającym dodatkowo kuty, ażurowy element zabezpieczający. Osie 2 i 5 wyznaczone dwoma symetrycznymi trójbocznymi wykuszami, zaokrąglonymi u podstawy zwieńczonymi blaszanymi hełmami z dwiema kulami każdy. Wykusze obłożone okładziną z płyt, z piaskowca. W osiach oraz po bokach osadzone otwory okienne zwieńczone zwornikami (okna boczne – węższe i niższe od frontowych). Przestrzeń pomiędzy oknami na poszczególnych kondygnacjach zdobiona prostokątnymi płycinami wypełnionymi dekoracją o motywach roślinno-wstęgowych. W partii wieńczącej, wykusze zdobione dodatkowymi płycinami oraz zamknięte profilowanym gzymsem. W centralnej części elewacji, ponad wejściem głównym osadzone cztery prostokątne otwory okienne (osie 3, 4) ujęte w całościowej prostokątnej ramie. Pola pomiędzy oknami I i II piętra zdobione prostokątnymi płycinami, analogicznymi do występujących w wykuszach. Pas dzielący okna w poszczególnych osiach, wypełniony dwoma wydłużonymi płycinami, dekorowanymi zwisami o motywach roślinno-kwiatowych. U podstawy dolnej płyciny maszkaron. W zwieńczeniu górnej – dekoracyjny motyw w postaci wazy. W wieńczącej partii elewacji facjata, oddzielona gzymsem, zwieńczona szczytem, o łagodnych wklęsło-wypukłych konturach. W osi facjaty eliptyczne okno przechodzące u podstawy w formę obniżonego prostokąta, ujęte w prostej kamiennej opasce, zwieńczone dekoracyjnym motywem w postaci stylizowanej głowy kobiecej oraz elementami wstęgowo-kwiatowymi. Powyżej, w szczycie tablica inskrypcyjna w bogatym obramieniu. Całość zamyka profilowany gzyms, ponad którym w osi usytuowany element wieńczący w postaci kamiennej wazy. W połaci dachu, w skrajnych osiach elewacji, dwie lukarny przekryte jednospadowym daszkiem, ze zdwojonymi okienkami. W tle, ponad szczytem widoczna wieloboczna wieżyczka, przekryta hełmem z iglicą, przepruta z wszystkich stron niewielkimi szczelinowymi otworami doświetlającymi. Całość wykończona blachą.

Elewacja tylna (południowa)

Czterokondygnacyjna, o symetrycznej kompozycji, trójosiowa, z dominującym półokrągłym ryzalitem w części centralnej. Elewacja licowana w całości kształtkami ceramicznymi, glazurowanymi w kolorze białym. W przyziemiu prosty kamienny gzyms, imitujący cokołowy. W 1 i 3 osi osadzone w większości prostokątne otwory okienne, z wyjątkiem jednego, zwieńczonego łukiem pełnym, usytuowanego w 1 osi, na poziomie I piętra. W dolnej części elewacji (w 3 osi) prostokątny otwór bramny, pozbawiony stolarki. W centralnej partii wydatny łukowy ryzalit, przechodzący w zwieńczeniu w formę pięciokątą.

W osi osadzone trzy prostokątne otwory okienne, o zróżnicowanej wielkości (okno najniżej położone - mniejsze), doświetlające główną klatkę schodową. W dole prostokątne wejście do budynku. Pole pomiędzy otworami - drzwiowym i najniższym okiennym – zdobione kamienną płyciną z datą zakończenia budowy obiektu. Nadproża wszystkich otworów elewacji podkreślone tynkową opaską o gruboziarnistej fakturze, przerwana zwornikiem w osi otworu. Elewację wieńczy prosty kamienny gzyms, ponad którym widoczna połać dwuspadowego (nad ryzalitem wielospadowego) dachu, krytego dachówką ceramiczną. W połaci dachu dwie lukarny (1,3 oś), analogiczne w formie do frontowych.

Elewacja wschodnia oficyny zachodniej

Czterokondygnacyjna, niesymetryczna, dziewięcioosiowa, prosta, licowana w całości kształtkami ceramicznymi glazurowanymi, w kolorze białym. W osiach od 1-7 osadzone prostokątne otwory okienne, zróżnicowane szerokością oraz wewnętrznymi podziałami (jedno- i dwudzielne), podkreślone w zwieńczeniu tynkowanymi opaskami, analogicznymi do występujących na elewacji południowej. Na poziomie dolnego parteru wtórnie otwory drzwiowe (2 oś) i bramne (garażowe – 3, 4, 5 oś), przekształcone z okiennych (nad bramami zachowane krótsze ozdobne nadproża pierwotnych otworów). Pierwotne otwory okienne zachowane jedynie w osi 1 i 7. Oś 8 wyznacza wycofany łukowy ryzalit bocznej klatki schodowej, przechodzący w zwieńczeniu w formę pięciokątną. W osi ryzalitu osadzone otwory okienne i drzwiowe, w układzie analogicznym do ryzalitu południowego, z identyczną w formie stolarką. W zwieńczeniu, w miejscu okienka eliptycznego – okulus, ujęty w opasce z czerwonej cegły. Oś 9 wyznaczają duże, prostokątne, trójdzielne okna osadzone w płaszczyźnie ściętego wewnętrznego naroża budynku. Okno najniżej położone – mniejsze, wyposażone we wtórnie wymienioną stolarkę. Elewację wieńczy profilowany gzyms. U podstawy dodatkowy kamienny gzyms imitujący cokołowy.

Elewacja zachodnia oficyny wschodniej

Sześć- i siedmioosiowa, stanowi niemal lustrzane odbicie elewacji wschodniej, z drobnymi różnicami w sposobie rozmieszczenia poszczególnych otworów. W osiach od 1 do 7 (licząc odwrotnie – od prawej) osadzone prostokątne otwory okienne o zróżnicowanej szerokości i typach (jedno- i dwudzielne). W 7 osi wysokiego parteru wąska blenda okienna. W dolnym parterze, w osiach 2 i 6 prostokątne otwory drzwiowe. Oś 8 wyznacza łukowy ryzalit trzeciej klatki schodowej, analogiczny formie do wschodniego. W ściętym wewnętrznym narożu (oś 9) osadzone duże trójdzielne okna, analogiczne jak w oficynie zachodniej. Okno doświetlające lokal handlowy w parterze – mniejsze, wyposażone we wtórnie wymienioną stolarkę (PCV). Nadproża wszystkich otworów zdobione pasami tynkowanymi, podkreślone zwornikami. Elewacja dodatkowo rozczłonowana prostym kamiennym gzymsem w przyziemiu oraz profilowanym gzymsem wieńczącym.

Mur w granicy południowej

Pełny, wzniesiony z cegły, częściowo tynkowany, odpowiadający wysokością oficynom budynku. Górna płaszczyzna muru zdobiona symetryczną kompozycją płycinową. W przyziemiu dwie masywne schodkowe przypory (sięgające wysokością do poziomu dolnej krawędzi okien wyższego parteru), pomiędzy którymi fontanna osadzona w łukowej niszy, z muszlą w zwieńczeniu oraz kamienną misą u podstawy. W częściach zewnętrznych dwa kamienne siedziska. Ściana do wysokości przypór wykończona grubo narzuconym tynkiem, w sposób imitujący kamienny mur.

Elewacja południowa (od strony aresztu)

Ślepa, pozbawiona otworów, ceglana, zróżnicowana wysokościami. Skrajne części stanowią boczne ściany oficyn. W centralnej części nieco niższy mur wzmocniony dwoma symetrycznie rozmieszczonymi przyporami

1. Miejscowość MYSŁOWICE ULICA KRAKOWSKA 4	2. Obiekt KAMIENICA MIESZKALNA	3. Zawartość wkładki <i>Ciąg dalszy punktu nr 13 (opis obiektu), przekrój</i>
--	--	--

Elewacja wschodnia

Zróżnicowana wysokościowo (obniżająca się w kierunku południowym), ceglana. W zwieńczeniu frontowego członu budynku wysoki ślepy szczyt dwuspadowego dachu, o wklęsło-wypukłych konturach. W oficynowej części elewacji usytuowane dwa otwory: niewielkie prostokątne okienko na poziomie I piętra oraz prostokątny otwór drzwiowy w przyziemiu. Na poziomie górnej krawędzi drzwi, wzdłuż ściany, usytuowane okrągłe okratowane otwory wentylacyjne. W prawej części elewacji widoczny przylegający do budynku współczesny parterowy pawilon handlowy. Przy prawej krawędzi, na poziomie I piętra, zamocowana współczesna wielkogabarytowa tablica reklamowa typu billboard.

Elewacja zachodnia

Stanowi lustrzane odbicie elewacji wschodniej, z niewielkimi różnicami w sposobie wykończenia oraz ukształtowania przyziemia. Pierwotnie elewacja wykończona była częściowo tynkiem o zróżnicowanej fakturze, zdobiona płycinami w geometrycznym układzie. Obecnie, po odpadnięciu większej partii tynku - ceglana. W połowie długości elewacja podzielona na dwie części, przylegającym prostopadle murem (sięgającym wysokością I piętra) usytuowanym na parceli sądu. W przyziemiu północnej części elewacji schodkowy mur oporowy przekryty na każdym poziomie daszkiem, krytym dachówką ceramiczną. Elewacja pozbawiona otworów.

Wnętrze

Budynek w części frontowej wielotraktowy, o podłużnym układzie ścian nośnych. W oficynach dwutraktowy, z wąskimi podłużnymi korytarzami biegnącymi wzdłuż ścian zewnętrznych. Główna klatka schodowa usytuowana w budynku frontowym, na osi poprzecznej. W strefie wejściowej sień sklepiona kolebkowo, z zachowanym pierwotnym wystrojem w postaci marmurowych schodów z mosiężnymi poręczami, posadzek z terakoty, drzwi zewnętrznych oraz dekoracji sztukatorskich na ścianach i sklepieniu. Boczne klatki schodowe usytuowane w oficynach. Układ przestrzenny wnętrza na poszczególnych kondygnacjach zróżnicowany. Lokale na poziomie dolnego parteru (w większości handlowe) dostępne od strony ulicy oraz bramy i wewnętrznego dziedzińca. Lokale mieszczące się na poziomie wysokiego parteru - z sieni wejściowej, wyższe - z głównej klatki schodowej. Mieszkania w oficynach dostępne z klatek bocznych.

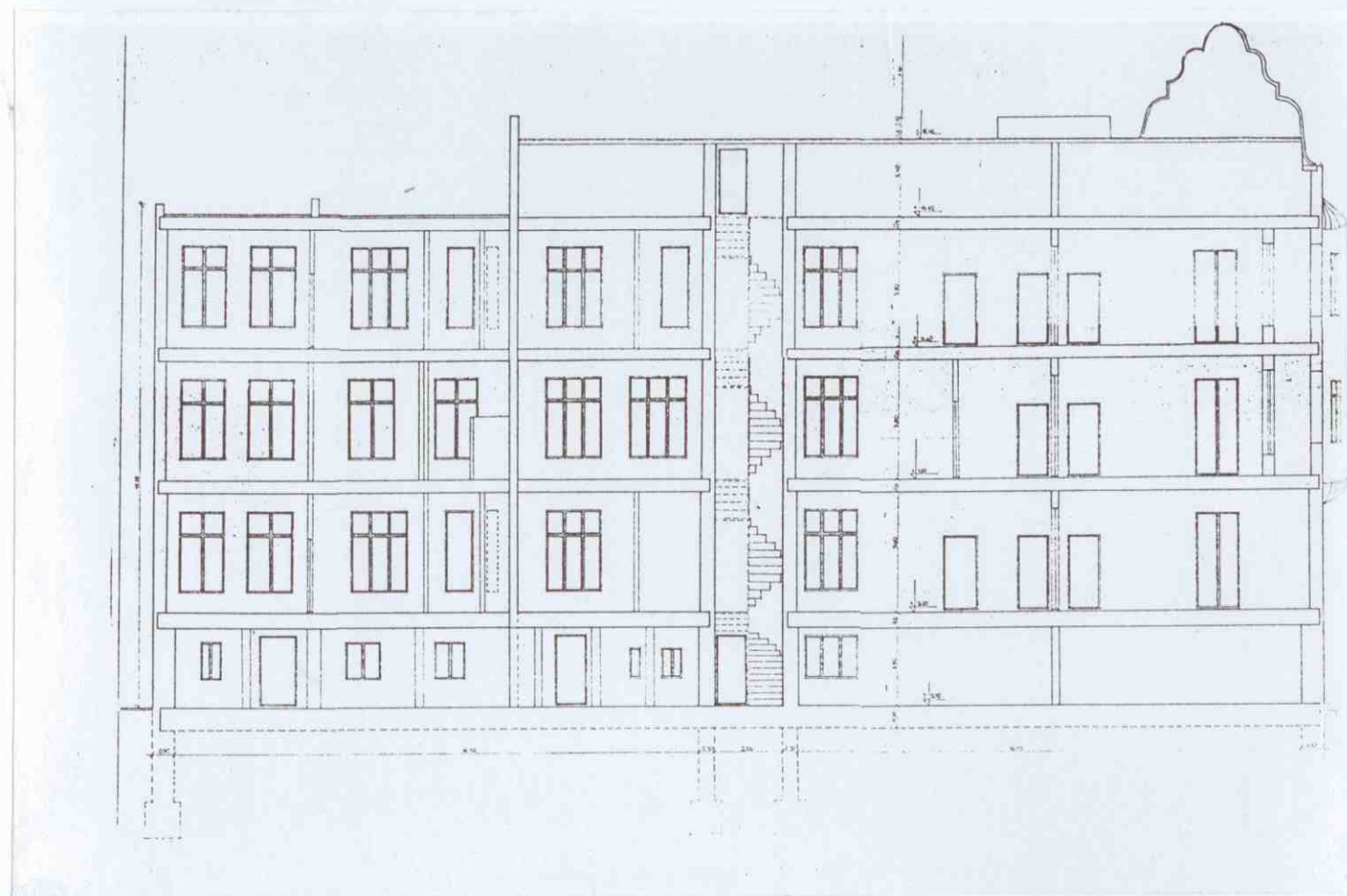
W chwili obecnej na poszczególnych kondygnacjach budynku mieszczą się : na dolnym parterze - lokale handlowe (sklep obuwniczy, sklep z art. dziecięcymi, sklep z wystrojem wnętrz i nieużytkowany), zakład fryzjerski, garaże; na wysokim parterze - bank PKO, Kancelaria Adwokacka; na I piętrze - Kancelaria Notarialna, lokal mieszkalny; na II piętrze - lokale mieszkalne; na poddaszu - lokal mieszkalny, strych.

Wypośażenie

W budynku zachowały się liczne oryginalne elementy wyposażenia: w większości stolarka drzwiowa i okienna; klatki schodowe wraz z elementami konstrukcyjnymi i wykończeniem (balustrady, dekoracyjne posadzki z terakoty w głównej klatce schodowej i nieco skromniejsze w klatkach bocznych); sień wejściowa z dekoracyjnymi posadzkami z terakoty, marmurowymi schodami i dekoracjami sztukatorskimi na ścianach i sklepieniu; podłogi (parkiety) w niektórych pomieszczeniach mieszkalnych; dekoracje sztukatorskie na sufitach w wielu pomieszczeniach w budynku frontowym.

Instalacje

Budynek wyposażony w instalacje: elektryczną, wodno -kanalizacyjną, c.o., wentylacji grawitacyjnej, odgromową i telefoniczną.



PRZEKRÓJ

1. Miejscowość

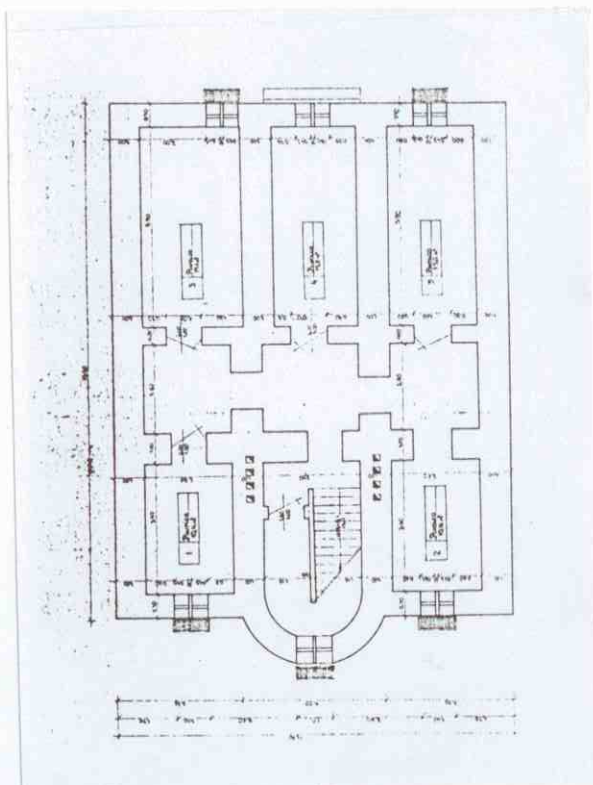
MYSŁOWICE
ULICA KRAKOWSKA 4

2. Obiekt

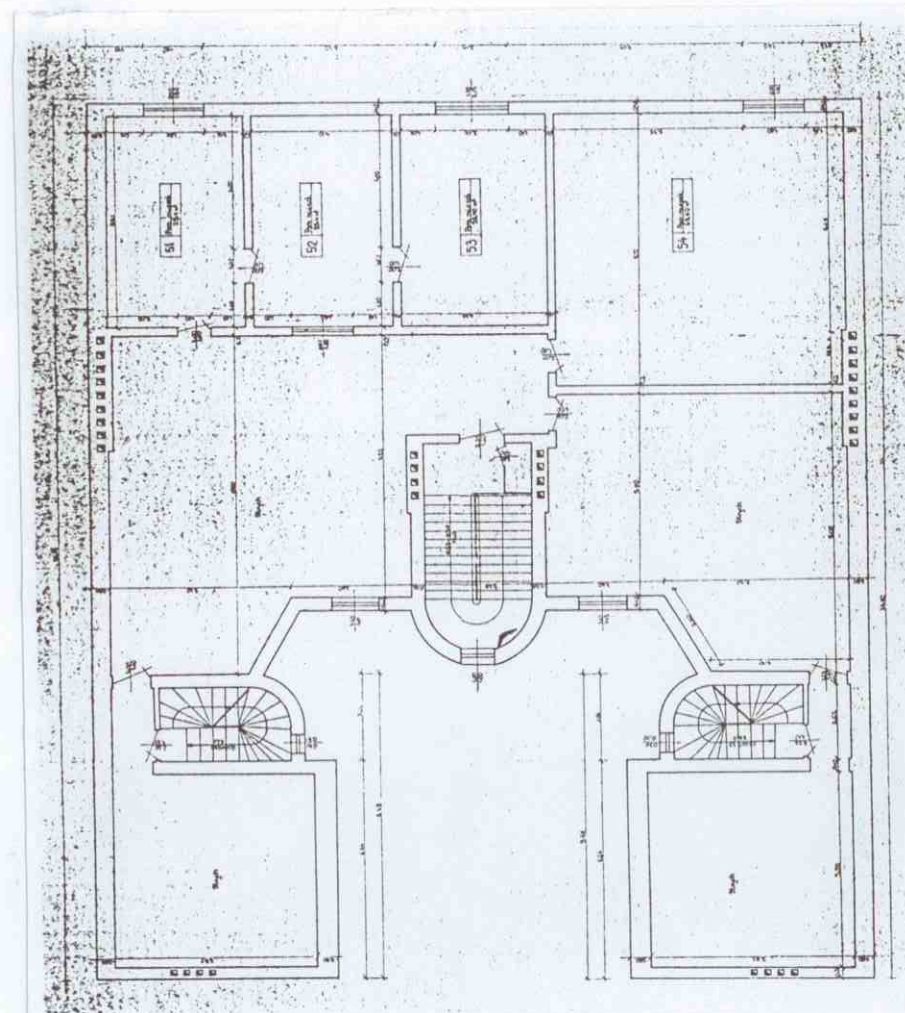
KAMIENICA MIESZKALNA

3. Zawartość wkładki

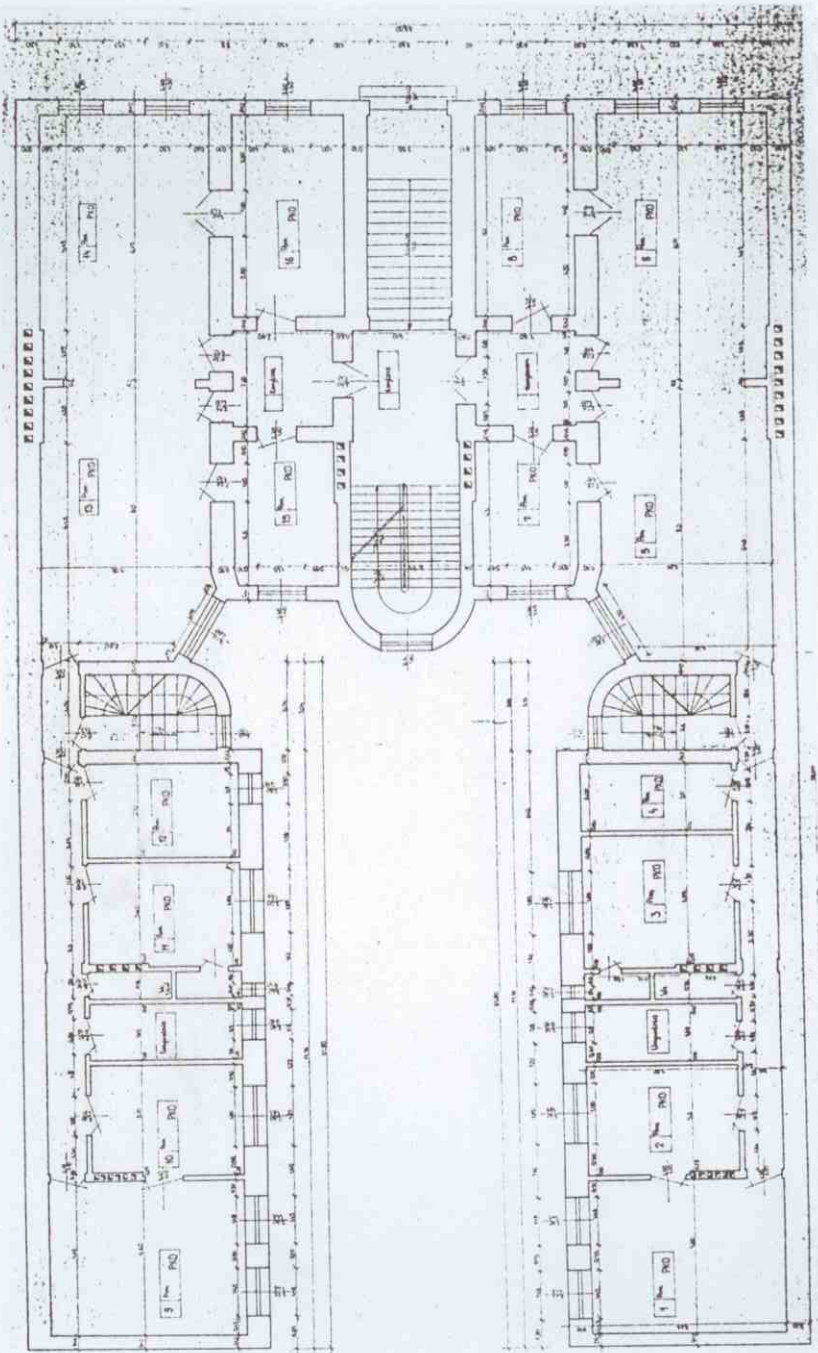
rzuty



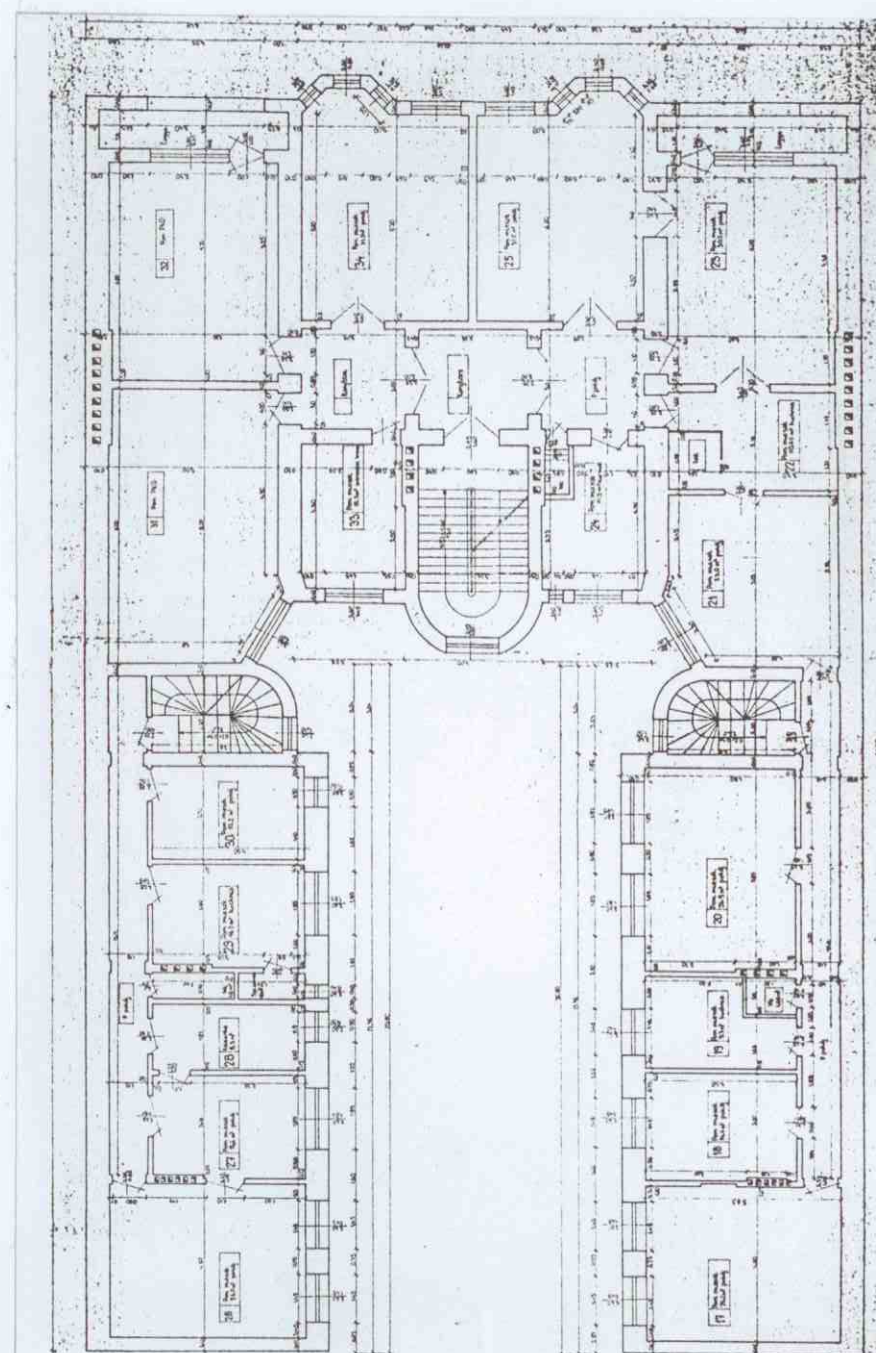
RZUT PIWNIC



RZUT PODDASZA



RZUT PARTERU



RZUT I PIĘTRA

1. Miejscowość

MYSŁOWICE
ULICA KRAKOWSKA 4

2. Obiekt

KAMIENICA MIESZKALNA

3. Zawartość wkładki

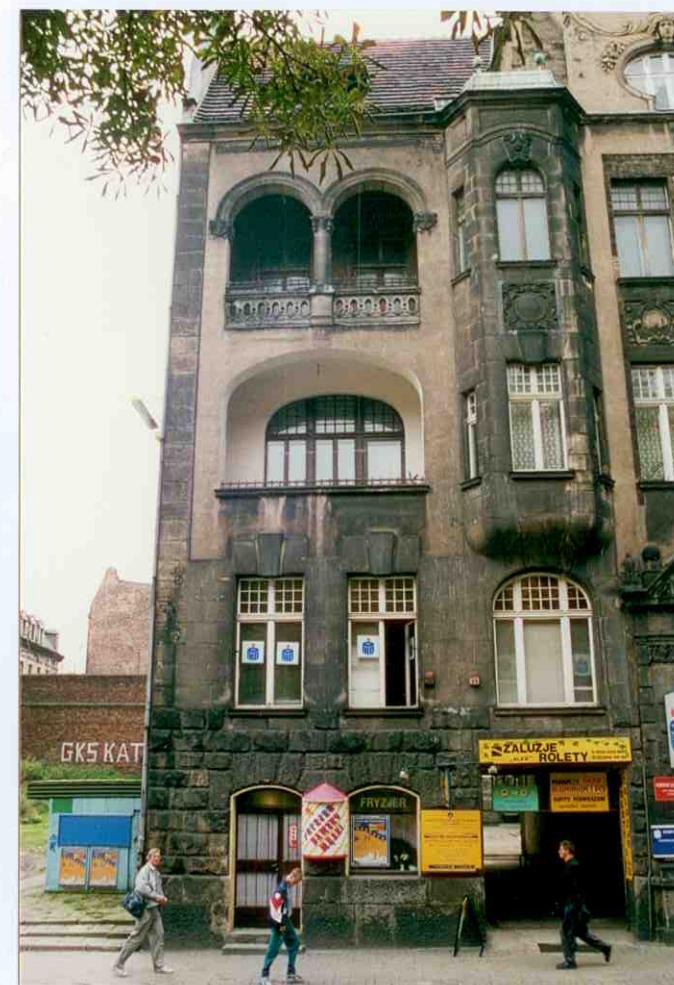
dokumentacja fotograficzna



NAROŻE PÓLNOCNO-WSCHODNIE



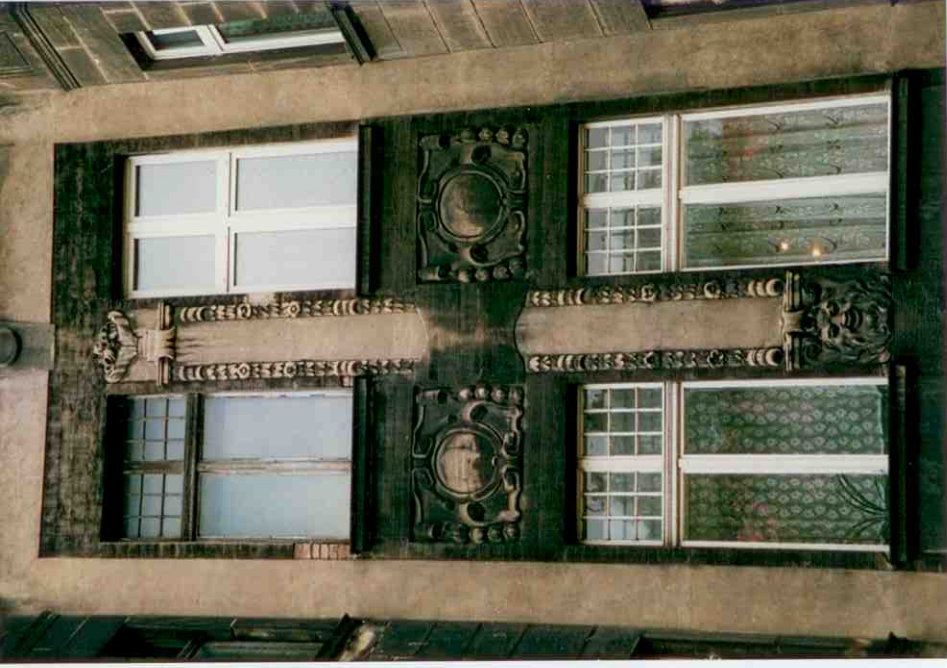
FRAGMENT ELEWACJI FRONTOWEJ



FRAGMENT ELEWACJI FRONTOWEJ



PORTAL – ELEWACJA FRONTOWA



FRAGMENT ELEWACJI FRONTOWEJ



NAROŻE PÓŁNOCNO-ZACHODNIE



WEWNĘTRZNE PODWÓRZE

1. Miejscowość

MYSŁOWICE
ULICA KRAKOWSKA 4

2. Obiekt

KAMIENICA MIESZKALNA

3. Zawartość wkładki

dokumentacja fotograficzna



ELEWACJA POŁUDNIOWA



WEWNĘTRZNE PODWÓRZE
NAROŻE POŁUDNIOWO-WSCHODNIE



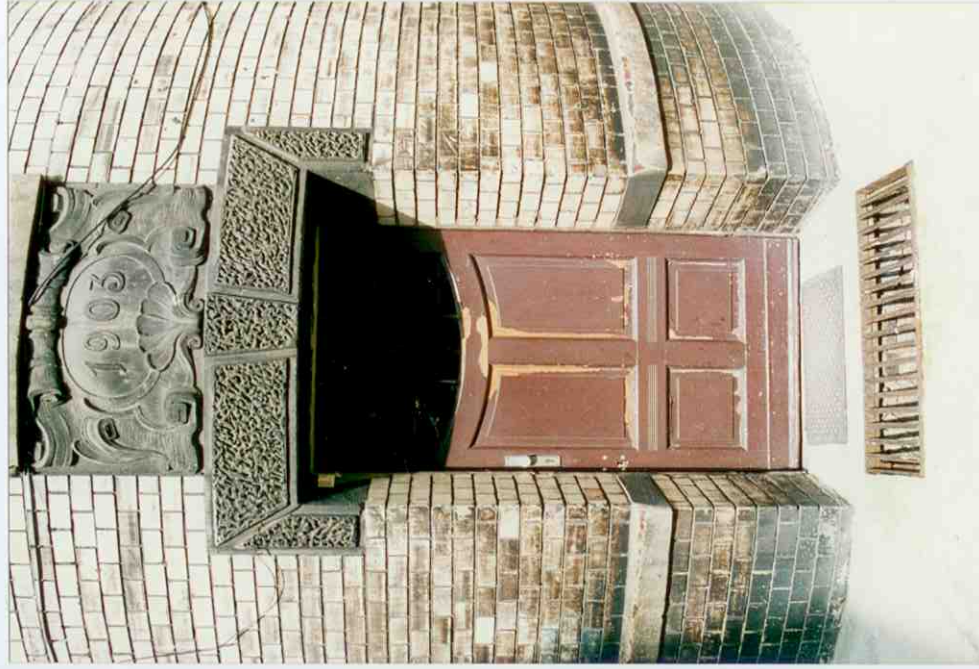
WEWNĘTRZNE PODWÓRZE



OKNO – ELEWACJA POŁUDNIOWA



WEWNĘTRZNE PODWÓRZE



WEJŚCIE TYLNE – ELEWACJA POŁUDNIOWA



GLÓWNE DRZWI WEJŚCIOWE

1. Miejscowość

2. Obiekt

3. Zawartość wkładki

dokumentacja fotograficzna

MYSŁOWICE
ULICA KRAKOWSKA 4

KAMIENICA MIESZKALNA



SZCZYT WIEŃCZĄCY ELEWCIJĘ FRONTOWĄ



FRAGMENT ELEWACJI FRONTOWEJ
LOGGIA – II PIĘTRO



FONTANNA



ELEWACJA WSCHODNIA



ZWIEŃCZENIE ELEWACJI WSCHODNIEJ



FRAGMENT PODDASZA



DEKORACJE SZTUKATORSKIE NA SUFICIE
LOKAL MIESZKALNY - II PIĘTRO

1. Miejscowość MYSŁOWICE ULICA KRAKOWSKA 4	2. Obiekt KAMIENICA MIESZKALNA	3. Zawartość wkładki <i>dokumentacja fotograficzna</i>
--	--	---



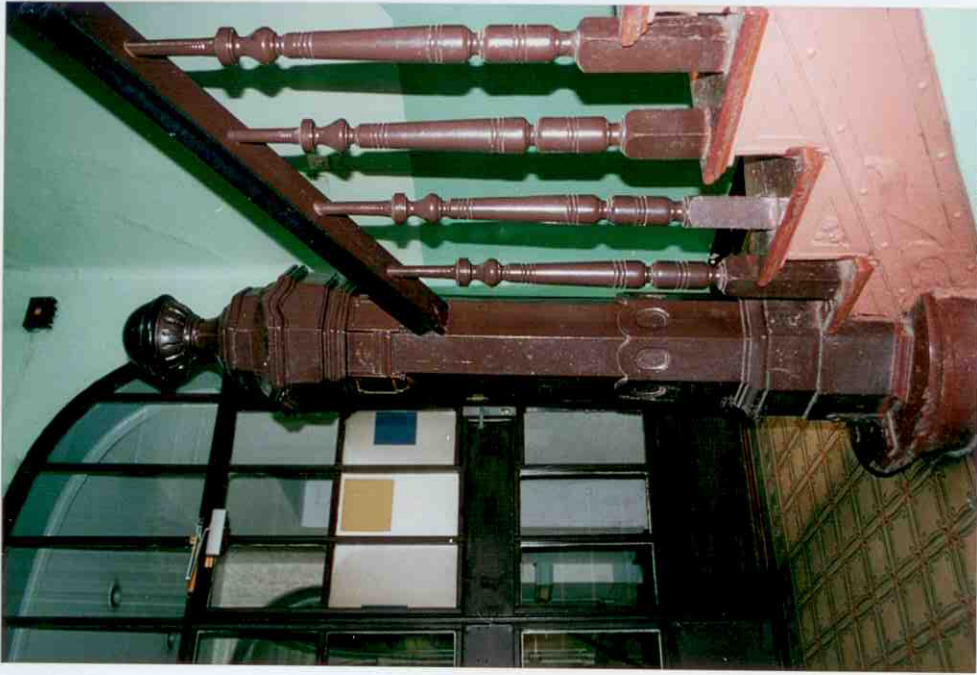
GŁÓWNA SIENI WEJŚCIOWA



SCHODY W GŁÓWNEJ SIENI WEJŚCIOWEJ



DEKORACJE ŚCIAN GŁÓWNEJ SIENI WEJŚCIOWEJ



GLÓWNA KLATKA SCHODOWA



BALUSTRADA GLÓWNEJ KLATKI SCHODOWEJ



GLÓWNA KLATKA SCHODOWA



GLÓWNA KLATKA SCHODOWA

1. Miejscowość

**MYSŁOWICE
ULICA KRAKOWSKA 4**

2. Obiekt

KAMIENICA MIESZKALNA

3. Zawartość wkładki

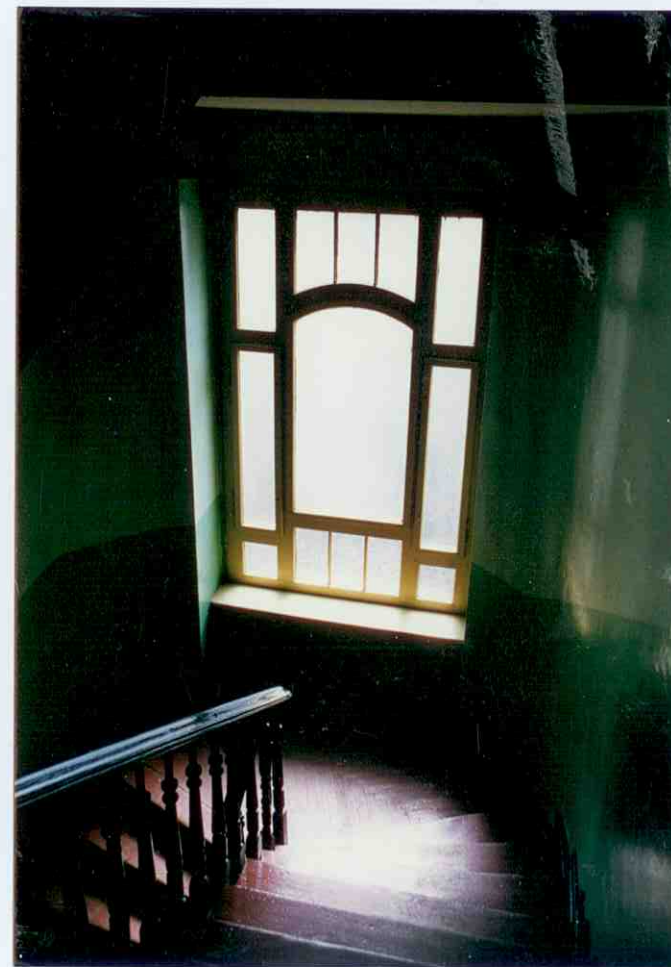
dokumentacja fotograficzna



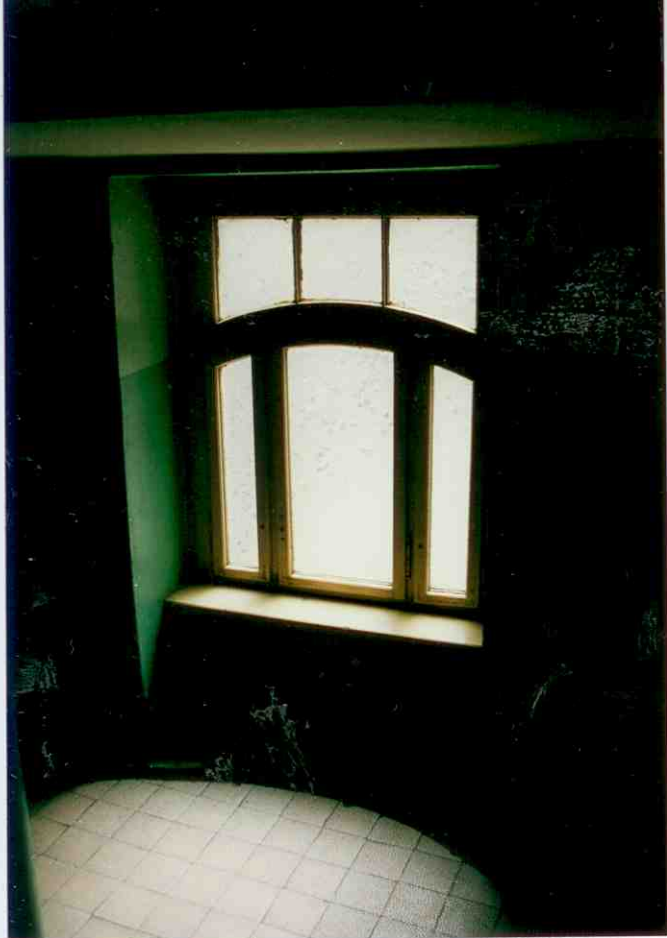
**BOCZNA KLATKA SCHODOWA
OFICyna ZACHODNIA**



**BOCZNA KLATKA SCHODOWA
OFICyna ZACHODNIA**



OKNO W GŁÓWNEJ KLATCE SCHODOWEJ



OKNO W GŁÓWNEJ KLATCE SCHODOWEJ



DRZWI W LOKALU MIESZKALNYM - II PIĘTRO



DRZWI W LOKALU MIESZKALNYM - II PIĘTRO



DEKORACJE SZTUKATORSKIE SUFITU

14. <i>Kubatura</i>	15. <i>Powierzchnia</i>	16. <i>Przeznaczenie pierwotne</i>	17. <i>Użytkowanie obecne</i>
12.354,00 m ³	3.028,00 m ² (pow. całkowita) 636,00 m ² (pow. zabudowy)	kamienica mieszkalna	kamienica mieszkalna
18. <i>Prace budowlane i konserwatorskie, ich przebieg i dokumentacja</i> <ul style="list-style-type: none"> - lata 50/60 XX wieku: wtórne przebudowy wnętrz, w obrębie lokali mieszkalnych m.in. podział lokali o dużej powierzchni na mniejsze. Budowa łazienek w poszczególnych lokalach. Budowa instalacji c.o., z stopniową likwidacją pieców kaflowych. - 1992 rok: remont dachu z przełożeniem pokrycia z dachówki ceramicznej - 1992 rok: remont instalacji elektrycznej - 1992 rok: remont klatki schodowej i sieni wejściowej - 2000 rok: remont muru usytuowanego w granicy południowej (z aresztem) wraz z remontem fontanny. Ponadto bieżące remonty w obrębie poszczególnych lokali.		19. <i>Stan zachowania (fundamenty, ściany zewnętrzne, ściany wewnętrzne, sklepienia, stropy, konstrukcje dachowe, pokrycie dachu, wyposażenie i instalacje)</i> <ul style="list-style-type: none"> - fundamenty – stan techniczny dostateczny; - ściany zewnętrzne i wewnętrzne – stan techniczny dostateczny; - elewacje - stan techniczny dostateczny (znaczne zabrudzenia elewacji frontowej i elewacji tylnych; niemal całkowite złuszczenie pierwotnego tynku na elewacji zachodniej); - stropy, sklepienia – stan techniczny dostateczny; - stolarka okienna – w znacznym stopniu zużyta (nieszczelność, złuszczenia powłok malarskich); - stolarka drzwiowa – stan techniczny dostateczny; - konstrukcja dachowa – stan techniczny dostateczny; - pokrycie dachowe – stan techniczny dostateczny; - obróbki blacharskie - uszkodzenia i miejscowy brak; - instalacje - stan techniczny dostateczny. 	
		19. <i>Najpilniejsze postulaty konserwatorskie</i> <ul style="list-style-type: none"> - gruntowna konserwacja elewacji frontowej - czyszczenie i uzupełnienie elementów kamiennych, naprawa i uzupełnienie tynku; - konserwacja elewacji tylnych – czyszczenie ceglanego lica elewacji, uzupełnienie ubytków cegieł oraz tynkowanych nadproży; - naprawa elewacji bocznych – zalecane docelowe ocieplenie ściany wschodniej i zachodniej oraz wykończenie całości tynkiem; zalecane odtworzenie geometrycznej kompozycji płycinowej na elewacji zachodniej oraz wprowadzenie analogicznej na elewacji wschodniej; - naprawa lub wymiana obróbek blacharskich; - konserwacja stolarki okiennej i drzwiowej (wymiana na nową dopuszczalna jedynie w przypadku wystąpienia dużych uszkodzeń i wyłącznie na identyczną, drewnianą); - docelowe ujednolicenie stolarki w lokalach handlowych na parterze; - uporządkowanie elementów informacyjnych i reklamowych na elewacji frontowej; wskazane opracowanie standardów dla tych elementów wraz z projektem ich rozmieszczenia; - konserwacja elementów sztukatorskich we wnętrzach; - remont bocznych klatek schodowych. 	

21. *Akta archiwalne (rodzaj akt, numery i miejsce przechowywania)*

- S. Kruczak, W. Niewalda, B. Kmiecik, A. Michiewicz Mysłowice, Dokumentacja historyczno-urbanistyczna; Pracownie Sztuk Plastycznych Przedsiębiorstwo Państwowe Oddział w Krakowie, 1988 r. [w:] Archiwum ŚWKZ w Katowicach, sygnatura 3763/VIII.
- Przedsiębiorstwo „ARKOM” sp. z o.o.; Inwentaryzacja budowlana budynku mieszkalnego przy ul. Krakowskiej 4 w Mysłowicach; Katowice, 1988; w posiadaniu właściciela - p. J. Kotyrby.

24. *Uwagi różne*

25. *Opracował*

tekst

mgr inż. arch. Celina Maryńczuk

październik 2001 r.

plany, rysunki

wg inwentaryzacji z 1988 r.

zdjęcia, fotografie

mgr inż. arch. Celina Maryńczuk

październik 2001 r.

miejsca przechowywania negatywów - zbiory prywatne

Karta po wypełnieniu podlega ochronie na podstawie przepisu prawa autorskiego.

22. *Bibliografia*

- Pod red. Długoborskiego W.; Mysłowice. Zarys rozwoju miasta; „Śląsk” Katowice 1977 r.
- Pochmara Wł. ; Z dziejów Mysłowic; Katowice 1963 r.; s 79, 58.
- Katalog zabytków sztuki w Polsce, t. V, woj. katowickie, z. 13; Warszawa 196;
- Pod red. Długoborskiego; Rozwój przestrzenny miasta. Szkice z dziejów Mysłowic; Katowice 1961
- Sulik A.; Historia Mysłowic do 1922 roku; Mysłowice, 2000.
- Piwowarczyk A.; Mysłowice Roczniki 1295-1995; Agencja Filokart-Mysłowice

26. *Adnotacje o inspekcjach, informacje zmianach (daty, imiona i nazwiska wypełniających)*

23. *Źródła ikonograficzne i fotografia (rodzaj, miejsce przechowywania, sygnatury)*

26. *Załącznik*

- 9 wkładek